

SOSYAL HİZMET MAGAZİN

AYLIK MESLEKİ ETKİLEŞİM DÜŞÜNCE VE KÜLTÜR E-DERGİSİ

SOSYAL HİZMET
EĞİTİMİNDE
FARKINDALIKLAR

Prof. Dr. Aliye Mavili

SON YILLARIN
POPÜLER
TERAPİLERİ

Dr. Melih Sever

GRUPLA SOSYAL
ÇALIŞMADA
PSIKODRAMA

İlkay Başak Adıgüzel

EMDR VE
SOSYAL
HİZMET

Zeynep Çukadar

GÜNCEL:
UYGULAMA
TEORİLERİ

*Sosyal Çalışma Dünya
Çapında Hızla Gelişiyor -
Başarılı Olduğu Kanıtlandı*
Rory Truell

RETROSPEKTİF: ÇOCUĞUN İNSAN
HAKLARI SAVUNUCULUĞU

Emrah Kırımsoy

SÖYLEŞİ

Süleyman Arslan
Türkiye İnsan Hakları ve Eşitlik
Kurumu Başkanı

**19 MART
DÜNYA SOSYAL
HİZMET GÜNÜ**

SOSYOLOJİ VE
SOSYAL HİZMET

Dr. Doğa Başer

BİR ÖNCÜ:
ALICE SALOMON

Mustafa Çağrı Ayalp

ERASMUS+
İNGİLTERE

Zeynep Yurtsev

SOSYAL
ÇALIŞMACININ
BİR GÜNÜ

Emre Demirtaş

TEKNOLOJİ:
SANAL GERÇEKLIK

Mustafa Çağrı Ayalp

AKADEMİK
Manisa Celal Bayar
Üniversitesi

Sosyal Hizmet Bölümü

KURULUŞ
Atatürk Çocuk
Yuvası

SİNEMA

Siyam Balığı

DÜŞÜNCE
KİTAPLIĞI

Öpüşmenin Tarihi

GEZİ

Çetin Maket Köy

İçindekiler

03 Editörden
• Prof. Dr. İlhan Tomanbay

06 Genel Yayın Yönetmeninden
• Prof. Dr. Tarık Tuncay

GÜNCEL

09 Sosyal Çalışma Dünya Çapında Hızla Gelişiyor - Başarılı Olduğu Kanıtlandı
• Rory Truell

11 Sosyal Hizmet Eğitiminde Farkındalıkların Önemi
• Prof. Dr. Aliye Mavili

14 Son Yılların Popüler Terapileri: Bilinçli Farkındalık Temelli Bilişsel Yaklaşımlar
• Dr. Melih Sever

17 Grupla Sosyal Çalışmada Psikodramanın Kullanımı
• Arş. Gör. İlkay Başak Adıgüzel

21 EMDR ve Sosyal Hizmet
• Zeynep Çukadar

DİSİPLİNLERARASI

24 Sosyoloji ve Sosyal Hizmet – Benzeşmeler ve Farklılaşmalar
• Dr. Doğa Başer

SÖYLEŞİ

26 • Süleyman Arslan
Türkiye İnsan Hakları ve Eşitlik Kurumu Başkanı

BİR ÖNCÜ

29 Alice Salomon: Eşitlik ve Adalet Peşinde Bir Ömür
• Arş. Gör. Mustafa Çağrı Ayalp

RETROSPEKTİF

32 Çocuğun İnsan Hakları Savunuculuğu
• Emrah Kırımsoy

SOSYAL ÇALIŞMACININ BİR GÜNÜ

34 Sosyal Yardım Hizmetleri
• Emre Demirtaş

ÖĞRENCİ DENEYİMLERİ

36 ERASMUS+ İle İngiltere
• Zeynep Yurtsev

SİVİL TOPLUM

40 Himaye-İ Etfalden Günümüze Atatürk Çocuk Yuvası
• Emin Türker

AKADEMİ

42 Manisa Celal Bayar Üniversitesi Sosyal Hizmet Bölümü

TEKNOLOJİ

44 Sanal Gerçeklik ve İyi Olma Sürecindeki Rolü
• Arş. Gör. Mustafa Çağrı Ayalp

BU AY

55 Dünya Sosyal Hizmet Günü
• Mehmetcan Özkaya

Kültür ve Sanat

SİNEMA

46

Siyam Balığı (1983)
• Derya Akkurt

GEZİ

48

Çetin Maket Köy – İzmir
• Veli Yalçın

ŞİİR

50

Serçenin Anlattığıdır
• Serdarhan Duru

DÜŞÜNCE KİTAPLIĞI

51

Marcel Danesi – Öpüşmenin Tarihi
Popüler Kültürün Doğuşu
• Arş. Gör. Engin Fırat

SOSYAL ÇALIŞMA KİTAPLIĞI

53

Özgür İnce, Merve Deniz Pak: Tüm
Yönleriyle Nadir Hastalıklar

HAKKINDA

Sosyal Hizmet Magazin elektronik dergisinin temel amacı; sosyal hizmet alanlarını yansıtan güncel yazıları, haberleri, gelişme ve tartışmaları, bilimsel derlemeleri, araştırmaları ve kültür-sanat yazılarını öğrenciler, uygulayıcılar, akademisyenler ve araştırmacılarla paylaşmaktır.

Sosyal çalışma mesleğinin akademisyenleri, uygulayıcıları, öğrencileri ile sosyal hizmet alanlarındaki temel ve destekleyici diğer mesleklerin profesyonelleri tarafından yazılan yazılar yayınlanır. Sosyal Hizmet Magazin, sosyal çalışma ve sosyal hizmetlerin popüler bilim ve uygulama dergisidir. Günceldir, canlıdır.

Yazılar; geniş ölçekte çalışma alanlarından güncel bilgi-beceri aktarımı, mesleki uzmanlık konuları, etik-hukuksal tartışmalar, öğrenci deneyimleri, teknoloji gibi her sosyal çalışmacıyı ilgilendiren konuları içerir. Sinema, edebiyat, akademik eser incelemeleri yer alır. Sosyal hizmet alanlarının öncü ve dikkat çekici kişilikleriyle röportajlar yayımlanır.

E-dergi; Ekim, Kasım, Aralık, Şubat, Mart, Nisan aylarında yılda altı sayı yayımlanır.

Dergide yayınlamasını istediğiniz yazılarınızı

sosyalhizmetmagazin@gmail.com adresine iletiniz. Güncel yazılar 750-1000 kelime, tanıtım, haber, film, belgesel, kitap (edebiyat, düşünce, akademik sosyal hizmet türlerinde) incelemesi türündeki yazılar ise 500-750 kelime arasında olmalıdır. Dergideki yazılar kaynak gösterilerek alıntılanabilir. Yayımlanma tarihi 15 Mart 2019. Sayı 05.

Editör

Prof. Dr. İlhan Tomanbay

Sorumlu Yazı İşleri Müdürü

Prof. Dr. Tarık Tuncay

Genel Yayın Yönetmeni

Prof. Dr. Tarık Tuncay

Yardımcı Editör

Arş. Gör. Görkem Kelebek

Sayfa Sorumluları

Dr. Melih Sever

Arş. Gör. Harun Aslan

Arş. Gör. Mustafa Çağrı Ayalp

Elif Topçu

Arş. Gör. Hakan Sakarya

Derya Akkurt

www.sosyalhizmetmagazin.com

Prof. Dr. İlhan Tomanbay

EDİTÖRDEN

Bilimsel Yazı Magazinel Yazı

Niye magazin diye soruyor zaman zaman arkadaşlar. Neden magazin?

Bilindiği gibi magazin Fransızca bir sözcük (magazine, Fr.) Türkçede uygun bir karşılığı yok. Güncel dergi denebilir. "Halkın çoğunluğunu ilgilendirecek, çeşitli konulardan söz eden, bol resimli yayın." "Genellikle sanat, eğlence ve spor dünyasında tanınmış kişilerle ilgili haber ve yorum." (TDK). Bu derginin bu tanımdan tek farklılığı sosyal hizmet ve sosyal çalışma alanıyla sınırlandırılmış olması. Mesleki bir dergi olması. Bu geniş alan içinde yukarıdaki tanıma uygun bir dergi SOSYAL HİZMET MAGAZİN.

Türkiye'de 1968 yılından başlayarak süreç içinde hakemsiz, serbest makaleler yayınlayan rotatiflerden ya da Heidelberg baskı makinelerinden geçme SOSYAL HİZMET, ADIM, SOSYAL SORUN, ÇABA, SABEM gibi ve benzeri mesleki dergiler çıkıyordu. Sosyal Hizmet Uzmanları Derneğinin hiçbir zaman düzenli çıkaramadığı, ama zaman zaman ardarda, zaman zaman tek çıkan, boyutları, kapak kağıtları, kalınlıkları birbirinden farklı basılı dergiler maalesef aksaya aksaya, kesile başlaya, ama, çıkıyordu.

Uzun zamandır sosyal hizmet/sosyal çalışma ailesinde mesleki iletişimi sağlayacak, farklı görüşleri, değerlendirmeleri, eleştirileri, yaratıcılıkları sergileyen dergiler basılmıyor. Bunda temel olarak sanal yazı üretiminin yaygınlaşmasının, kağıt ve baskı ederlerinin yükselmesinin, insanların internetin sanal dünyasından başını kaldırıp basılı yazıları ellerine ala ala, kenar boşluklarına notlar yazarak, unutmak istemediği satırların altını çizerek okumanın tadını alamamasının rolü başat elbette. Bu gelişmelerle insanlar birbirinden bağımsız, tek tek, ya da küçük gruplar olarak WEB sayfalarından sadece kendi görüşlerini dile getirecek imzalı ya da çeviren imzası olmayan yabancı yazıları yayınlamaya ıssız adacıklar halinde sınırsız sanal okyanusunda varlık göstermeye çalışıyorlar.



Teknenizin rotası rastgele, aynen balık tutar gibi, tek ya da aynı düşüncede birkaç kişinin bir geçici heves ve hırs ürünü sayfalara gidecek de o kişiyi ya da grubu okuyacak, mesleki okuma kültürünüzü geliştireceksiniz! O birkaç adacığın ya da sanal okyanusa tek tek serpiştirilmiş yazıların kaçının adresini bilecek, aklınızda tutacak ve düzenli açıp okuyarak kendinizi geliştireceksiniz?

Bu durumda tartışma da yapılamıyor, düşünce de üretilemiyor. Ondan ona atlaya zıplaya aldığınız bilgilerle bir düşünce kavgasında taraf bile olamıyorsunuz. Düşünceyi geliştirecek, farklı düşüncelere kapı aralayacak bağlantılar yok bu tür yazılar arasında. Bu dağınıklıkta ortaya çıkan yazı kopuklukları ve içeriksiz yazılardaki sakatlık zihinlere de yansdı. Okuma azaldı. Düşünce tutarlılığı zorlanmaya girdi. Düşünce üretimi kısıtlandı. Kıyaslayacak, karşılaştırmaya yapacak zihinsel tutarlılık sağlayacak iletişim bile kurulamıyor bu durumdaki yazılarıyla, yazarlarıyla.

Bu tür dergilerin tarihsel ömürleri sona ermiştir. İstese de, istemesek de.

Bu durumdan farklı başka bir süreç henüz varlığını korumaktadır ama o tür dergiler için de sala ezanları okunmaya başlamıştır. O da, basılıdan sanala kayarak ve giderek daha az sayıda basılıları hala çıkarılan “hakemli dergiler”dir. Çünkü onlar doktora yapan; bir süre sonra doktor öğretim üyesi (eskiden yardımcı doçent) sanını alan, doçentlik ve profesörlük çalışmaları yapan “akademisyenlerin” her aşama için belirli puan alıp yükselmek için yazmak ve yayınlamak zorunda oldukları “bilimsel makaleler”le ayakta duran dergilerdir. Ancak bilimsel makaleleri herkes okumamakta, ya da bu tür “bilimsel dergiler” herkesin, her isteyenin “bilimsel içerikte de olsa” her yazısını yayınlamadıkları için tanınmamakta, güncel (aktüel) olamamakta, dolayısıyla bilimsel yükselme puanı almak zorunda oldukları için o dergileri inceleyenler dışında ilgi görmemektedir.

YERİ GELMİŞKEN EK BİR BİLGİ: Bu “hakemli” dergilerde de son on yıllarda, internet bilgi paylaşım dünyasının getirdiği kolaylıklar nedeniyle hızla üretilen ve hiçbir bilimsel ölçüte uymayan o denli çok sayıda “yazı” yayınlanmaya başlandı ki rahatsızlık büyüdü.

Hakemli diye gösterilen kimi dergiler bu işten para kazanmaya, parayı verenin makalesini hakemden geçmiş gibi göstererek niteliği ne denli düşük olursa olsun yayınlamakta, makaleler ve dergiler parayla “bilimsel” olmaktadır. Bu tür dergilere de “yağmacı dergiler” adı takıldı. Bu iki tür hakemli dergi yayılmasıyla bilimsel üretim ve değerlendirme iyice düştü. Bunun örnekleri internet sayfalarında reklam yapıyorlar: “Makalenizin reddedilmesini önlemek ister misiniz? Bize gelin!” diyerek. Etik ayıp değil mi bu? Makalenin reddedilmesi bilimsel ölçütlere göre yapılır ya da yapılmaz, paraya göre değil.

9 Mart 2019 tarihli YÖK açıklamasıyla durum Üniversitelerarası Kurul (ÜAK), Yükseköğretim Kurulu Başkanı Prof. Dr. Yekta Saraç'ın önerisiyle para karşılığı yayın yaptığından “yağmacı” (predatory) adı verilen dergilerde yayımlanan bilimsel makalelerin, akademik yükseltmelerde dikkate alınmamasını kararlaştırdı.” satırlarıyla duyuruldu. Çok da güzel oldu. Kutlamak gerek.



YÖK'ün, Türkiye'de parayla, bilimsel hiçbir niteliği olmayan “bilimsel makale” basan “hakemli dergilerde yayınlanan makaleleri puanlamaya katamama kararı Türkiye bilim dünyasının geleceği için çok önemli bir gelişmedir.

Bir de üniversite dergisi olarak çıkarılan, ama bilimsel dergi olmaktan çıkıp kendi adamlarını, omuzdaşlarını akademisyen yapmak için yayında duran üniversite dergileri de dikkat çekmeye başladı. Bunları bu çerçevede yayınlayanlara da uygun bir ad taktılar: Omuzdaşlarının makalelerini bilimsel niteliği zayıf da olsa yayınlayan, sevmedikleri öğretim elemanlarının bilimselliği akademik ölçütlere göre daha yüksek makaleleri yayınlamayan “akademisyen çeteleri” türedi. (Bu çirkin tabiri ben bulmadım, ilgili gazete makalelerinde maalesef yer alıyor, ki doğrudur.) Bunlar da etik değerlerin gelişmesiyle tarihsel planda kendikendilerine ayıklanacaklardır.

Gerçi bu tür yayınlar sadece Türkiye'de görülüyor. Önemli oranlarda Malezya, Hindistan, Çin gibi Asya ülkelerinde, bir ölçüde ABD'de gibi ülkelerde de görülmektedir. Çünkü internet kolaylıkları dünyanın her tarafında bilimsel araştırmayı arka arkaya kes-yapıştırma indirgemmiştir.

(a) Hakemli dergiler çok küçük bir azınlığa seslendiği için; (b) hakemsiz basılı mesleki dergi çıkarımları yukarıda belirtilen gerekçelerle durduğu ve artık tarihsel önemlerini yitirdikleri için; (c) kişisel mesleki makalelerin, yazıların internet deryasında dağınık, tek tek düzensiz ve sırasız yayınlanması mantık sırasına göre izlemeyi ve düşünce üretmeyi zorlaştırdığı için Türkiye'de yeni bir şey yapılmalıydı. (a) Bu hakemli dergi olmamalıydı. Görüş, bilgi, buluş dergisi olmalıydı. (b) Mesleki çerçevede her bakışa, her görüşe açık olmalıydı. (c) Konu sosyal hizmet alanıyla sınırlıydı. Kaldı ki, bu da, sosyal hizmet alanının sağlık, eğitim, adalet alanlarıyla kesiştikleri konuları da içine kattığımızda sosyal hizmet alanının sınırlarının sınırsızlığı düşünce ufuklarının sınırsızlığıyla yarışmaktadır.

İsteyen herkesin yazabildiği, düşüncelerini içtenlikle dillendirebildiği, mesleki yaratıcılıklarını sergileyebildiği, mesleki anılarını kayda geçirebildiği, meslekle ilgili hayallerini paylaşabildiği, yurt içinden ve dışından haberleri, gelişmeleri yazıp yorumlayabildiği, sanat, spor, kültür arenasındaki sosyal hizmet alanıyla bağlantılı etkinlikleri tanıtabildiği, mesleki düşüncelerini ve uygulamalarını paylaşabildiği, mesleki düşüncelerini tartışabildiği, belki de en önemlisi kendini anlatabildiği bir dergi oldu SOSYAL HİZMET MAGAZİN.

**Bu nedenle böyle büyük ilgi gördü.
Bu dergi desteklerinizle varlığını sürdürdükçe geleceğin Türkiye'sinde sosyal çalışma mesleğinin biçimlenmesinde ve birçok noktada ortaklaşmasında mutlaka önemli bir katkısı olacaktır.**

Bu ay bu yazı böyle bitmemeli. Yer kalmasa da şu iki konuyu eklemeyen bu yazı eksik kalacaktır. Bir: 8 Mart Dünya (kökeninde emekçi, bugün artık tüm) Kadınlar Günü bu ayın en anlamlı günlerinden. Tarihte tüm Avrupa'da kadın işçilerin gündelik çalışma süresinin kadınların zorlu ve örgütlü mücadeleleriyle Almanya'da ilk kez on saatle sınırlandırılması 1908 yılına denk düşer.



PROMOTING THE IMPORTANCE OF
human relationships

#WSWD19



Designed by: Moritz Korböhm

WORLD SOCIAL WORK DAY
19TH MARCH 2019



AASW
Australian Association
of Social Workers



www.ifsw.org

İki: Dünya Sosyal Çalışma Günü (World Social Work Day). Bu yıllık DSÇG belgisi "İnsan ilişkisinin önemini desteklemek"tir. Bilişim çağının, sosyal yapısıyla eşsiz olan insanoğlunu, tüm sosyal ilişkilerini tahrip ederek tek tek telefon ekranlarına gömdüğü günümüzde sosyal çalışma gibi bir mesleğe yakışan ne anlamlı bir belge, değil mi?

**Her gününüz
sosyallik
içinde kutlu
olsun.**

Prof. Dr. Tarık Tuncay

GENEL YAYIN YÖNETMENİNDEN

Sosyal Çalışma Müdahalesinin Etkileri ve Teori Kullanımı

Sosyal Hizmet Magazin'in beşinci sayısında (Mart, 2019) ağırlıklı olarak, uygulamada kullanılan teorik yaklaşımlara yer verdik. Uluslararası Sosyal Hizmet Uzmanları Federasyonu Genel Sekreteri Rory Truell'in konuyla ilgili harika bir yazısıyla da başlangıç yaptık. Truell bir gazeteye (The Independent) önceden yazmış olduğu yazının Türkçe'de sosyal hizmet meslek camiası ile buluşmasından mutluluk duydu. Yazıda sosyal çalışmanın öncelikli sosyal sorunları çözmedeki güçlü etkileri açıkça ortaya konulmuştu. Bireyden topluma genişleyen yelpazede, sosyal refahı artıran sosyal çalışma müdahalelerinin etkili sonuçlar ürettiğini görmek hepimizi motive ediyor. Kamuoyunun bu konudaki bilinç düzeyinin artması da mesleğin toplumsal saygınlığını yükseltiyor.

Teorinin Etkisi

Mesleki müdahalelerin etkililiğini hangi faktörler etkiler? Akla öncelikle profesyonelin tutumu, çalışma alanıyla ilgili yasal ve idari düzenlemeler, hizmet alanının değişim motivasyonu gibi faktörler geliyor. Burada çok önemli bir diğer faktör de müdahalede başvuru teorileridir. Kişilerin tanımlanmış sorunlarını çözmede uygun olacağı varsayılan belirli teknikleri ve/veya bakış açılarını içeren bir rehber olarak kullanılan teorilerden söz ediyoruz. Sosyal çalışmacının psikososyal müdahalede kullanacağı araçları kast ediyoruz. Bu sayıda, Moreno'nun psikodramasına, bilinçli farkındalık temelli yaklaşımlara ve EMDR'ye yer verdik. Literatürde onlarca teorik çerçeve vardır. Bir çoğu için mezuniyet sonrası eğitim ve sertifikasyon gerekiyor. Bu süreçler uzmanlaşma sağlıyor.



Dört Tip Teori

Esasında, sosyal çalışma müdahale teorileri için -niteliğine göre- dördü bir sınıflandırma yapılır (Payne, 2015). Birincisi perspektiflerdir. Müdahalenin konu olduğu psikososyal sorunun temellerine ilişkin bir bakış açısı sağlayan ve teknikleriyle birlikte kapsamlı bir bilinci ve daha önemlisi 'duruşu' içeren bir mercektir perspektifler. Değer yüküdür.

Örneğin, sığınma evinde kalan şiddet mağduru bir kadınla feminist perspektife başvurmadan çalışırsak, hizmet alanın toplumsal cinsiyet tutumlarını nasıl değiştirebiliriz? Ataerkil kültürün kadına yönelik şiddeti nasıl meşrulaştırabileceğine ilişkin bilinçlendirmeyi nasıl yapabiliriz? Veyahut, bir kanser veya psikoz hastasıyla çalışırken insancıl perspektifi kullanmadan, hizmet alanın maruz kaldığı toplumsal damgalanmaya karşın, kabul, güven, eşitlik ve mikro güçlendirmeyi nasıl sağlayabiliriz? Kendilik değerini nasıl artırabiliriz?

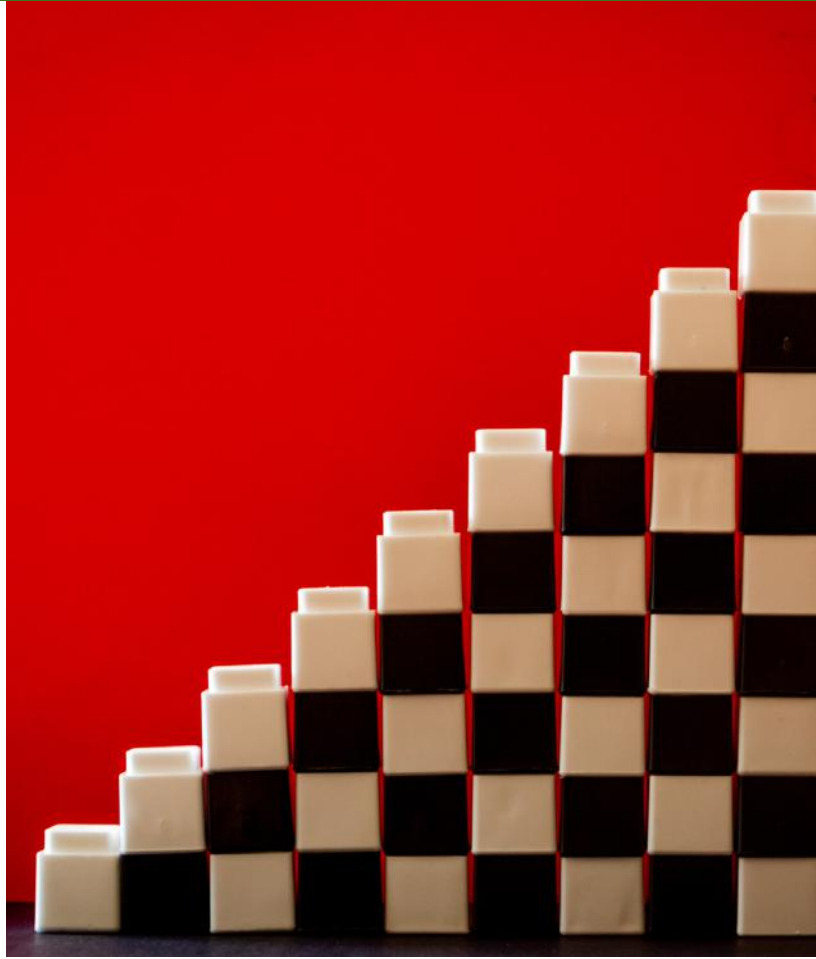
İkinci teori grubu, çerçevelerdir. Perspektiflerden farklı olarak daha az değer yüküldür. Bir sorunun sistematik olarak analiz edilmesini sağlayan araçlardır. Teorik çerçevelere iyi bir örnek ekolojik sistem teorisi olabilir. Örneğin bir kentteki sokak çocukları sorununu, ekonomik, bilişsel, duygusal, sosyal, kültürel ve politik yönleriyle analiz edebilmek için eko-sistemik çerçeve olmadan nasıl bütüncül bir kavrayış oluşturabiliriz? Bugün ekolojik sistem teorisi yalnızca bütüncül bir araç olmakla sınırlı değildir, sosyal çalışmanın diğer yardım edici mesleklerden (örneğin psikolojiden ve psikolojik danışmadan) farklılığını göstermeyi de kolaylaştırır.

Üçüncü teori grubu modellerdir. Mekanik işlem adımları içeren uygulama protokolleri tasarlanmış olan çerçevelere modeller diyebiliriz. Karmaşık bir sorunda, somut, tutarlı ve yapılandırılmış araçlar olarak uygulama modellerine başvururuz. Modele iyi bir örnek, sosyal çalışma akademisyenleri William Reid and Laura Epstein tarafından 1970'lerde geliştirilmiş olan görev-merkezli uygulamadır. Örneğin madde bağımlılığı tedavisinde kullanılan bir tedavi protokolü olan Adsız Alkolikler grubuna, direnç gösteren bir gencin katılımını sağlamak için görev-merkezli modelin işlem adımları olmadan nasıl hareket edebiliriz?

Son grupta ise açıklayıcı teoriler yer alıyor. İnsan davranışlarına ilişkin güçlü ampirik açıklamalar içerir, hem nedene hem de nasıla ilişkin bilgi ve beceriler sağlarlar. Bugün ruh sağlığı mesleklerinin psikoterapide en sık kullandığı açıklayıcı teorilerin başında bilişsel-davranışçı teori geliyor. Hem bilişe, duyuşa ve davranışa ilişkin araştırmayla desteklenmiş birçok açıklama üretmiştir. Hem de psikososyal müdahalenin ölçülebilir olmasını sağlamaktadır. Somut protokolleri sayesinde de uygulanabilirliği çok daha yüksektir. Örneğin anksiyete bozukluklarında, travma semptomlarının giderilmesinde bilişsel-davranışçı terapi içermeyen bir müdahalenin (örneğin psikiyatride yalnızca psikofarmakoloji kullanılması) etkisi ne kadar uzun sürebilir?

Toplumsal İtibarımız İçin Teori

Sosyal çalışma müdahalelerinin etkileri ancak teorilerle zenginleştirildikçe görünür olacaktır. Sosyal hizmetlerin doğasında var olan, insani ihtiyaçların giderilmesi ve sosyal koşulların iyileştirilmesine yönelik somut çabaları ancak psikososyal müdahalelerle iç içe biçimlendirdiğimizde arzu ettiğimiz mesleki saygınlığa kavuşabiliriz.



Aksi durumda sosyal çalışmanın, sosyal yardıma veya sosyal incelemeye indirgenme sorunu uzun yıllar sürecektir.

Sosyal çalışmayı ne değerden ne de teorik bilgidenden-beceriden bağımsız olarak uygulamak olanaklı değildir. Her ikisi de iç içedir. Uluslararası sosyal çalışma meslek tanımında yer alan; insan hakları, sosyal adalet, ortak sorumluluk ve farklılıklara saygıdan oluşan dört değer, sosyal çalışmacılara insani sorunlar karşısında bir konum alma olanağı veriyor. Teorik perspektifler, çerçeveler, modeller ve açıklayıcı teoriler ise karmaşık insani sorunları bilimsel araçlarla çözme mesleği olarak çok geniş sorun alanlarında çalışmamızı mümkün kılıyor. Bu noktada bir konuyu daha kısaca gözden geçirmemizde yarar var.

İki Sözde Kutup

Bir sosyal çalışmacının teori kullanımında temel seçimi ne olmalıdır? Bir ya da birkaç teoride uzmanlaşma mı yoksa görece geniş bir teori grubunda yetkinlik gösterme mi? Bu tartışma sosyal çalışma literatüründe 'eklektisizm'e karşın 'selektivizm' olarak yer alıyor. Teorik çeşitliliğe referansla çalışmaya karşın uzmanlaşmaya dayalı çalışmaya.

Sosyal çalışmanın bütüncül sosyal sorun kavrayışı tercihi nedeniyle, uygulamaların eklektik olması gerektiği sıklıkla vurgulanır. Sosyal çalışmacılar kendi bilgi-beceri yetkinliklerine değil müracaatçının gerçek ihtiyaçlarına bakarak müdahale planlarını yapmalıdırlar. Hiç şüphesiz, bilişsel-davranışçı teori gibi, bazı psikoterapötik yaklaşımlarda uzmanlaşma ile birçok psikososyal sorunda bu yaklaşıma dayalı çalışılabilir. Fakat sosyal çalışmanın doğası teorik bir sınırlamayla çalışmanın hizmet alanın refahı açısından riskli olabileceğini öngörüyor. Örneğin kadına yönelen şiddetle ilgili müdahalelerde yalnızca ek-sistemik, görev-merkezli veya insancıl perspektif kullanılırsa uygulamadan elde edilen çıktılar, sosyal çalışmanın nihai amaçlarına (ve değerlerine) ne kadar uyabilir? Feminist, bilişsel davranışçı veya psikodinamik teoriler de uygulamada gerekli olabilir. Dolayısıyla hizmet alanın ihtiyaçlarına göre bir ya da birden çok teorik seçim içeren bir müdahale planı, eklektik uygulamanın özünü oluşturur.

Sosyal çalışma müdahalesinde teori kullanımında eklektisizmin tercih edilmesinin çok önemli bir nedeni daha olduğunu belirtmeliyiz. Yirminci yüzyılda, Batılı insanın düşünce sistemini ve değer yargılarını büyük ölçüde Sigmund Freud, Carl Gustav Jung ve Carl Rogers gibi psikiyatri-psikoloji düşünürleri şekillendirdi. Bu yazarlar yalnızca bilgi üretmekle kalmadı, insan hakkındaki ontolojik sorgulamaya da dâhil oldular. Örneğin yüzyıllarca felsefenin, ilahiyatın konusu olan “kötülük” kavramına ilişkin açıklamalar, hem psikodinamik teorinin hem de insancıl teorinin adeta özünü oluşturdu.



Her ikisi de şu soruya yanıt aradılar: Fiziksel ve cinsel şiddetin kaynağı nedir? Psikodinamik teori, dürtüler yanıtını verdi. İnsanın özünde var olan dürtüler. Erken çocukluk deneyimlerinin bütün bir insan hayatını temelden şekillendirdiğini savundu. Dürtü psikolojisi adeta “günahkâr doğan insan modeli”ni savunmuştur. Problemi insanın içinde ve geçmişinde aramayı ve çözmeyi hedeflemiştir. Diğer taraftan insancıl teori, kötülüğün kaynağını içeride değil, dışarıda aradı. Fiziksel ve cinsel şiddetin kaynağını, “hayal kırıklığı” olarak açıklamıştır. İnsanların sevgi, güven ve ait olma ihtiyaçlarının karşılanmadığı kültürlerin şiddeti ürettiğini ve sürdürdüğünü ısrarla savunmuştur. Kötülüğün içte olmadığını davranışta olabileceğini, bunun da bilinçli biçimde olmayacağını vurgulamıştır. Şu halde, Freudyen izler taşıyan teoriler içgörücü iken, Rogeryan teoriler özgürleştiricidir. Birisi bardağın boş tarafına bakarken, diğeri dolu tarafına bakmıştır. Görüldüğü gibi bilimsel teoriler profesyonel bakışı derinden şekillendirebiliyor. Dolayısıyla, eğer eklektik uygulama yerine uzmanlaşmaya dayalı bir sosyal çalışma anlayışını bütünüyle bir tercih gibi algılasak, bu seçimimiz, sosyal çalışmacıların insani sorunlar hakkında birbirine zıt görüşler üretmesine neden olabilir. Sosyal çalışmada çatışmalı kutuplar yaratabilir. Bu meseleyi incelikle dikkate almalıyız. Bugün psikoloji bilimi, yaşam felsefemizi ve dünya görüşümüzü şekillendirmede en az din kurumu kadar etkili olmayı sürdürüyor.

Son tahlilde, bilimsel bilgiye, teoriye, belirli bir mesafeden bakabilmek çok önemlidir. Eklektik uygulamayı şüphesiz temel almalıyız. Buna ilaveten mezuniyet sonrası eğitimlerimizle sosyal hizmet alanlarında uzmanlaşmaya da özen göstermeliyiz. Fakat bir teorik perspektifin argümanlarına kulak kabartırken, lisans eğitiminde edindiğimiz diğer teorik perspektifleri duymaktan ve kullanmaktan da vazgeçmemeliyiz.

Bugün ülkemizde mesleğin ihtisaslaşma ihtiyacı çok daha yoğun olarak hissediliyor. Sosyal hizmet yüksek lisans programlarının yanı sıra, psikososyal değerlendirme ve müdahaleyle ilgili birçok sertifika programına katılmak sosyal hizmet mezunları için artık zorunlu oldu. Değişim mesleği olan sosyal çalışmanın fark yaratan uzmanları olmak için bilgi havzasından asla ayrılmayın, Uygulamayı güncel bilgi ve yaklaşımlarla sürekli besleyin. Geleceğin meslekleri arasında yer alan sosyal çalışmada yetkinliğin temel koşulu budur.

Payne, M. (2015) Modern Social Work Theory, 4th Edition, New York: Oxford University Press.

SOSYAL ÇALIŞMA DÜNYA ÇAPINDA HIZLA GELİŞİYOR, BAŞARILI OLDUĞU KANITLANDI

RORY TRUELL
IFSW GENEL SEKRETERİ

Bu makele ilk kez The Guardian'da 2 Temmuz 2018 tarihinde yayınlanmıştır. Çeviren: Büşra Hazal Ünal

Sosyal hizmetlere yapılan yatırım toplumda olumlu bir etkiye sahip. Costa Rika'da hükümet ve yerel topluluklar değişimi gerçekleştirmek için bir araya geldiler.

Sosyal çalışma uluslararası ölçekte en hızlı büyüyen meslek; birçok ülkede istatistikler, önemli ölçüde bu büyümeye işaret ediyor. Örneğin Amerika Birleşik Devletleri'nde Trump hükümeti tarafından kamu yönetimindeki kesilmelere rağmen İşgücü İstatistikleri Dairesi, 2016 ve 2026 yılları arasında mesleğin %16 büyüyeceğini öngörüyor.

Ayrıca Uluslararası Sosyal Çalışmacılar Federasyonu üyeleri 2011 ile 2017 yılları arasında tanınmış ulusal meslek örgütlerinin sayısında %60'lık bir sıçramayla benzeri görülmemiş bir büyüme gösterdi.

Sosyal çalışmanın büyüyen bir sektör olmasının birçok nedeni var. Bunlardan biri, hükümetlerin sosyal hizmetlere yatırım yaptığında olumlu ekonomik getiriye gösteren esaslı kanıtlar oluşmasıdır. Sosyal çalışmacılar toplumda faal olduklarında, bu durum suç oranları, sağlık istatistikleri, okula devam ve istihdama olumlu etki etme eğilimi gösterir. Bir diğer nedense, sosyal çalışmanın oynayabileceği hayati rolü fark eden birçok ülkede, yeni mevzuatın uygulamaya konulmasıdır.

İşte bunun bir örneği Costa Rika'da. Birleşmiş Milletler ve hükümetin desteği yıllardır sürmesine rağmen, nüfusun %38'i sefalet içinde yaşıyordu. Sosyal çalışmacılar yeni bir yaklaşım önerdiler.



Rory Truell, 4-7 Temmuz 2018 tarihinde Dublin'de gerçekleştirilen Sosyal Hizmet, Eğitim ve Toplumsal Gelişme Konferansı'nın ortak düzenleyicilerinden biri olan Uluslararası Sosyal Çalışmacılar Federasyonu genel sekreterliğini yapmaktadır.

Puente al Desarrollo –Kalkınmaya Uzanan Köprü–, devlet kurumlarını ve toplulukları, sosyal sorunları ele almada bir araya getirdiği görülen, bireylerin isteklerini karşılamada onları destekleyen, insan hakları temeline dayalı bir mevzuattır. Yeni kanun, yoksulluğa katkı sunan ve topluluğun kişisel bakım sistemlerini güçlendiren bütün sorunlara cevap verecek bir sosyal hizmet yaklaşımı uyguluyor.

Costa Rica'nın kenar mahalleleri güzergâhında, uyuşturucu kaçakçılığı üzerine çalışan sosyal çalışmacı Cristian Rodríguez Barrantes, uygulamada kanunların nasıl işlediğini tarif ediyor.

Tüm insanları, sosyal hizmetlerini şekillendirmeye dahil etmek için onları cesaretlendirmekle işe başlayan üç tabakalı bir modelimiz var,” diyor. “Topluluklar kendi çözümlerini kendileri belirler. Bu da insanları bir araya getirir, onlar olağan hizmetlerin ötesini düşünürler. Şiddeti sona erdirmeye programları, kadınlar ve kız çocukları için topluluk çapında güçlendirme uygulamaları, maddelerin kötüye kullanımını iyileştirme klinikleri ve tüm kuşaklar için temel okullaşma istiyorlar. İnsanlara seçme hakkı sunulduğunda, onu kullanırlar.”

Sonraki katman, yeterliliklerin geliştirilmesi ve üretilmesi, internet teknolojileri (IT) eğitimi, İngilizce ve ebeveynlik gibi topluluk eğitim programlarını içeriyor. “Eğitim birçok insan için gündelik yaşamın bir parçası haline geliyor” diyor Barrantes.

Son katman iş alanları yaratmak için iş camiasıyla çalışmayı içeren ekonomik bağımsızlık. Barrantes, “Her yoksul mahallede iş geliştirme merkezlerimiz var” diyor. “İnsanlar esasında nasıl başlayacaklarını, nasıl gelişeceklerini ve kâr etmeyi bilirler; yeteneklidirler. İhtiyaç duydukları şey becerilerini gününbirlik kullanımın ötesinde nasıl kullanacaklarını bilmektir. İnsanlar işletme planlama becerisine sahip olmak ister.” Mevzuat sadece 2016’da yürürlüğe girmiş olsa da, çalışmalar sonraki yıl boyunca çok boyutlu yoksulluğun %41 oranında azaldığını ortaya koydu. Bu herhangi bir hükümet veya Birleşmiş Milletler ek desteği olmaksızın başarıldı.

2016 Dünya Sosyal Çalışma Konferansı’nın açılışında, o zamanki BM Genel Sekreteri Ban-ki Moon video aracılığıyla, sürdürülebilir kalkınma hedeflerinin sosyal çalışmacılar olmasaydı başarılamayacağını söyledi. Haklıydı. Barrantes gibi esin kaynağı sosyal çalışmacılara bu hizmetleri şekillendirmek için ihtiyaç olacaktır.

Sosyal çalışmacıların Costa Rica ve diğer birçok yerdeki başarıları, yoksulluk ve ötekileştirme sorunlarını çözmek isteyen BM ve hükümetlerin mesleğe yönelik dikkatleri artırdı. Bu gibi projeler, mesleğin ilerletilmesine ve sürdürülebilir kalkınma hedeflerinin gerçeğe ulaştırılmasına yardımcı olmaktadır.



SOSYAL HİZMET EĞİTİMİNDE FARKINDALIKLARIN ÖNEMİ

PROF. DR. ALİYE MAVİLİ

Sosyal hizmet alanı ve disipliniyle tanışıklığımın 40 yıla merdiven dayadığı bu dönemde, bu alana sevgimi, duyarlılıklarımı kendimce önemli gördüğüm eğitim ve öğretimde öğrenci farkındalığının önemini vurgulamak isterim. Bilindiği gibi sosyal hizmet bir disiplin ve meslek olarak ihtiyaç içindeki birey, grup, aile ve toplumun ihtiyaçlarının karşılanması problematiğini gündeminde bulundurur. Sosyal hizmet alanında eğitim ve öğretime başlayan öğrencilerimizin aldıkları eğitimin bilişsel içeriği kadar (bilgi temelli) beceri ve değer bağlamındaki özelliklerini de kazanmalarını bekleriz. Eğitimde kazanılan bilgilerin, öteki ile iletişimde beceri ve değer bütünlüğünde uygulamaya aktarılması eğitim programlarının da temel odaklarındandır.

Günümüzde açılan okullarda öğretim kadrosu ve yeterliliklerinin başka bir çalışmanın konusu olduğunu bilincinde olarak sosyal hizmetin blok staj ve uygulama alanları yetersizlikleri ciddi sorun olmaya başlamıştır. Bu bağlamda mesleğin olmazsa olmaz uygulama kriterlerinin okuldan da desteklenmesinin önemi ortaya çıkmıştır. Sosyal hizmetin pek çok alan dersi ailelerle çalışma, tıbbi ve psikiyatrik sosyal hizmet, krize müdahale, kuram uygulama derslerinin kuramsal içeriğini öğrencilerin farkındalıklarının gelişimine hizmet edecek usule dönüştürmenin beceri kazanımına hizmet edeceğine inanıyorum.

İntersubjektif kuram (Benjamin, 1988) kendimizi ötekinde tanıma, karşılıklı tanımanın temelleri bebeklikten itibaren başlayan anne-çocuk ilişkisinde atıldığını vurgulamaktadır. Ötekiyle birlikte olmak güçlü ve çaresiz, etken ve edilgen arasındaki otoriter ve tahakküm edici ilişkiyi değişim ve dönüşüme uğratır. Bu kuramın tarafların eşitliliğine vurgusu, Freud'un gündeme getirmedeği bir özelliktir.



Aliye Mavili 8.6 .1961 yılında Ankara'da doğdu. 1978 _1982 yıllarında Hacettepe Üniversitesi İİBF Fakültesi Sosyal Hizmet Bölümü'nü bitirdi. 1982_1986 yılında Orta Doğu Teknik Üniversitesi Sosyoloji bölümünde yüksek lisans yaptı. 1986 yılında Hacettepe Üniversitesi araştırma görevlisi olarak göreve başladı. 1993 -1994 yıllarında Kanada da sebatikal olarak görev aldı, Kadına Yönelik şiddet üzerinde çalışmalar yaptı. 1995-1997 yıllarında Aileden sorumlu Devlet Bakanlığı danışmanlığı, 2002 yılında Azerbaycan Bakü Devlet Üniversitesi'nde misafir öğretim üyeliği yaptı. 2002 yılında Cumhurbaşkanlığı Devlet Denetleme Kurulu uzmanlığı çalışmasından sonra, yeni sosyal hizmet bölümlerinin açılış çalışmalarında kurucu müdürlük ve dekanlık yaptı. 2002 yılında psikodramatist olan hocamız halen Biruni Üniversitesi Sosyal Hizmet Bölümü'nde öğretim üyesi olarak görev yapmaktadır. Aile, grup ergenlikle ilgili uygulamalı araştırma ve çalışmaları vardır.

Sınıf ortamında bütün öğrencilerin kendini ötekilerin (lider ve diğer üyelerin) aynalamasıyla daha derinlikli anlamlandırmaya başlamasının hem meslekteki öğrenme motivasyonunu artıran hem de kendiliğini için bireysel analizden öteye taşıyan bir gerçeklikle sunmaktadır. Öğrencilerimizin sayılarının fazla olduğu dönemlerde de onları 30-35 kişilik gruplara bölerek (şubelendirerek) onların kendi dünyalarının kısıtlı anlamlandırma ve yanılmalı ötekileştirmelerini kritik etmeye yöneltmektedir.

Çünkü öğrencilerimiz grup uygulamalarında farklı biyopsikososyal varlıklarının ilişkisel temelini test etmektedir. Grup çalışmalarımızda, psikodramanın binlerce ısınma tekniği ve oyunlarının, etkileşim grubu usullerimizle, ötekinin adını öğrenmekten başlayarak yaşamındaki önemli değerleri ve etkileşimlerini ötekilerle birlikte fark etmeye başlamaktadır. Öğrencilerimizin kendiliğin varoluşsal gerçeğiyle karşılaşması için grup çalışmalarımızın etkili olduğuna inanıyorum. Hem sınıf ortamındaki paylaşım ve uygulamalara katılım hem de gruptan sonraki çağrışımlarını kaydederek sınıf ortamına getirdikleri boyutları fark eden, değişen, dönüşen, dinamik bireyselliğinin öteki aracılığıyla yeniden işlenmesini sağlamaktadır.

Söz gelimi bir aile oyununda, sosyal atom çalışmasından sonra öğrencimiz duygusal alanın düşüncelerinin önünde gittiğini oyunlaştırmıştı. Grup olarak aile oyununda annesini babaannesine savunurken fark etmişti. Grupta bazı öğrencilerle oynanan bir aile oyununda annesinin önüne geçen, onu engellediğine ilişkin farkındalığı olmuştu. Öğrencilerimizin farklı sosyo-ekonomik düzey ve bireyselleşme özellikleri, onların ötekinin sınırı, kendi sorumluluğu gibi alanlarda aynalamalar yapmalarına olanak vermektedir. Buna benzer bir kız isteme oyunumuzda farklı roller alan grup üyelerimiz, hem kültürel kodlarını, hem kendi sosyalleşme deneyimlerini, hem anne-baba özdeşimlerini, hem kendilerinin eş, anne baba adaylıklarına ilişkin hazırlık çalışmaları da yapmaktadırlar. Sosyoloji dersinde öğrendikleri pek çok bilginin kültür, aile, cinsiyet farklılıkları alanlarında üstlendikleri rolleri, içselleştirdikleri değer yargılarını ötekilerle oynadıkları oyunlarda paylaşımlarının onların birbirlerini anlamalarına, dinlemelerine, onlarla iletişime geçmelerine destek olmaktadır. Lider olarak birbiriyle arkadaşlıkların, sosyometrik itim ve çekimlerinin bir dönemlik derslerde bile değişen, dönüşen parçalarına tanık oluyorum. Bazı derslerde stajlarda karşılıklarına çıkan vakalarla ilgili süpervizyon desteği alma süreci gerçekleşmekte, etkilendikleri vakalarla ilgili görüşmeler yapılmaktadır.

Bazı öğrencilerimizin rol katılıklarından kurtulup, daha esnek bir perspektif algısına sahip olduklarıyla ilgili pek çok örneği de yıllar itibariyle görmenin değerli olduğuna inanıyorum.

Bazı motivasyonu yüksek öğrencilerimizin daha sonraki yıllarda yüksek lisans, doktora, öğretim elemanı olma yönündeki başarı çizgilerinde umutlanmaya devam ediyorum.



Bir öğrencim “Bana öğrenmeyi sevdirdiniz, ben de bu mesleği severek yürüteceğime inanıyorum.” demişti. Sınıftaki paylaşımlarından ben dili ile ana, duruma ve davranışa ilişkin yaşananların ifade edilmesini benimsemiş, ötekiyle iletişimde suçlamadan uzakta empatik bir yapıya dönüşmesini kolaylaştırmaktadır. Öğrencilerimizin her haftaki uygulamada empati becerileriyle karşılaşmaları, alandaki uygulamalarını da sempati değil empati yönelimlerini kolaylaştırmaktadır.

Öğrencilerimizin sosyal hizmet kuram ve uygulamasını bilgi temelinde yer alan bazı müdahaleleri grup ortamında paylaşımlarının, rol ve ısınma oyunları ile işlemlerinin kendini ifade etme, ötekini dinleme ve anlama, ötekiyle içlerine sinen yani iletişim usulleri öğrenmelerine destek olmaktadır. Bu arada daha küçük yaşlardan itibaren öğrenmelerini ve içselleştirmelerini beklediğimiz “hayır deme haklarını” da “ötekini suçlamadan” öğrenmeye başlamalarının da değerli olduğuna inanıyorum. Kendiliklerinin fedakarlık yapabilen parçalarını keşfetmenin de onları ötekini suçlamadan uzaklaştırıp daha kabul edici makul öteki algılarına ve değerlendirme yapmaya başlamalarına da yardımcı olmaktadır.

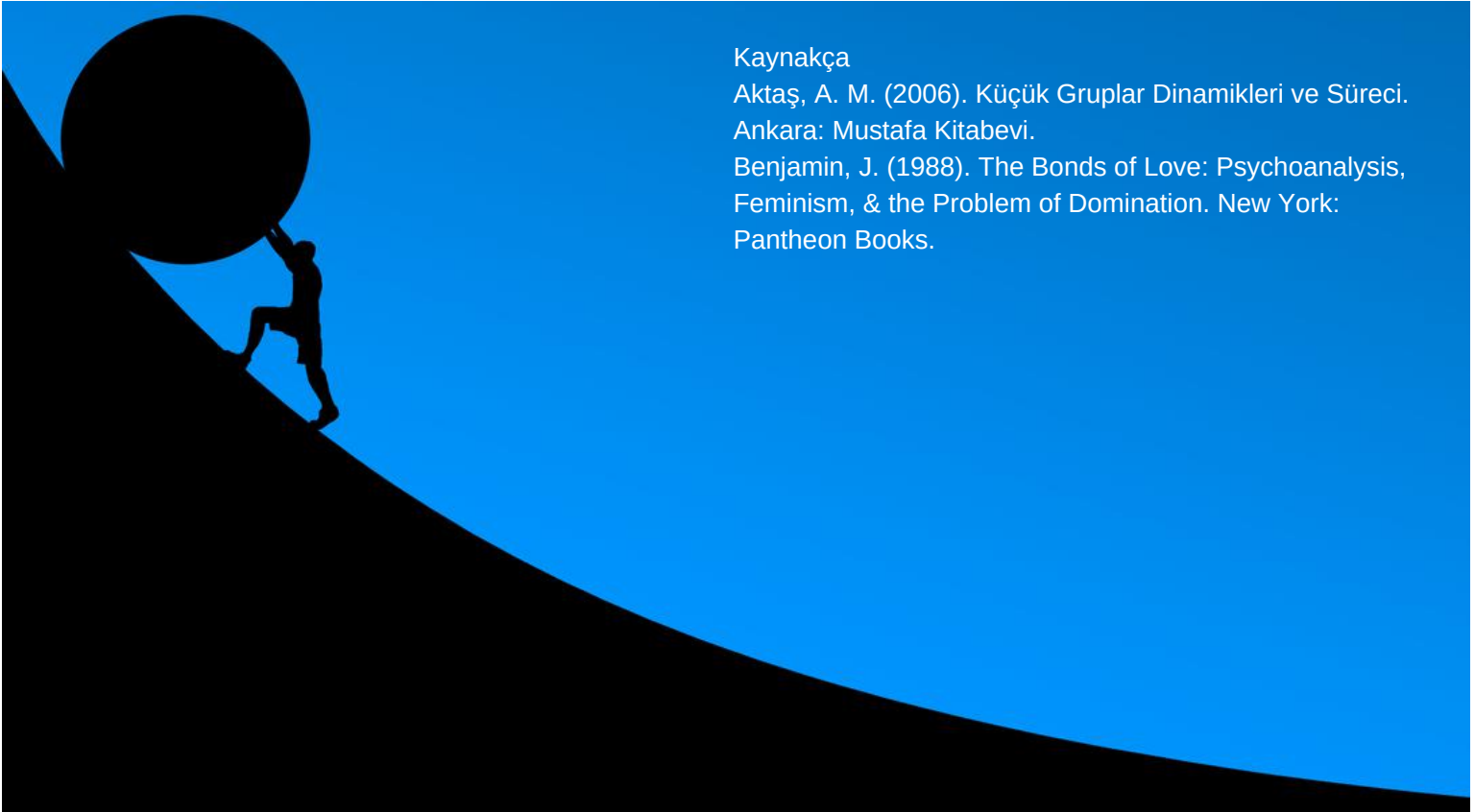
Bu sürecin üç döneme yayılan devamının onların mesleki aidiyetlerine de olumlu katkı yaptığını inanıyorum. Kendiyle barışıklığın, kendini bilme ve anlamanın ötekiyle birlikteliği yanılısamalı algılamadan uzaklaştırarak yapıldığına inanıyorum. Burada etik olarak öğrencilerimiz grup çalışmasına güvenmelerini sağlamak zaman alırken her birisinin gizlilik ilkesinin önemine ilişkin sorumlu ve bilinçli davranmaya başlamalarını temin etmede psikodramatik ısınma tekniklerini kullanmanın gücü ve yerindeliği işime yaramaktadır. Ayrıca öğrencilerimize tedavici değil, geliştirici ve destekleyici, farkındalıklarını ötekiyle ilişkilerinde güçlendirici boyutu derslerin sonundaki ve derslerin başındaki süreç analizlerinde vurgulamayı da özenle yapmaya çalışıyorum.

Farkındalıklar mesleğimizin müracaatçı gruplarıyla mülakat, oyun (aile gündemleri, çocuklar konuşuyor, anne babalar konuşuyor) rol ve drama ile etkileşim grubu, grubun ihtiyacı ve gündemine göre değişime uğramaktadır. Çünkü öğrencilerimizin grupta değerlendirmeleri hem alana ilişkin bilme ve öğrenmelerini istediğimiz içerik ile hem de kendisi diğer üyeler ve lidere ilişkin farkındalıklarına dayalı içeriği paylaşımları mümkündür. Grupta mülakat yapma becerisini uygulamalı olarak oynayan üye kendince önemli olduğu bir müracaatçı grupla mülakat raporu yazarak öğrendiklerini test edip, raporlaştırma becerisiyle de değerlendirilmektedir.

Bu küçük yazıda sosyal hizmet eğitiminin beceri, değer ve bilgi birikiminin kendi derslerimdeki yolculuğuna bir bakış yapmaya çalıştım. Öğrencilerimizin birbiriyle ve liderle kurduğu ilişki onların değer yargılarını, hayat kabullenişini fark etmesi değerlidir. Bu kabullenişin değişen, dönüşen yapısını anlamak, ötekini ötekileştirmeden anlamlandırmasına hizmet etmektedir. Uzun erimde müracaatçıları da güçsüz ve çaresizliklerini güçlendirme potansiyeli olan kişiler etkileşim özellikleri olarak anlamlandırmasını sağlamaktadır. Müracaatçı-uzman ilişkisine nasıl transfer edildiğini süpervizyon ve mezuniyet sonrası çalışmalarımızda görmek bizi umutlandırıyor. Grup çalışmasının teşhisçilikten uzak kendini ve ötekini anlamlandırmaya dayalı özelliği, onların müracaatçılarla da dinamik ve güçlendirici ilişki kurmalarına destek olmaktadır.

Kaynakça

- Aktaş, A. M. (2006). Küçük Gruplar Dinamikleri ve Süreci. Ankara: Mustafa Kitabevi.
- Benjamin, J. (1988). The Bonds of Love: Psychoanalysis, Feminism, & the Problem of Domination. New York: Pantheon Books.



SON YILLARIN POPÜLER TERAPİLERİ: BİLİNÇLİ FARKINDALIK TEMELLİ BİLİŞSEL YAKLAŞIMLAR

DR. MELİH SEVER

Bilişsel davranışçı yaklaşımı eminim çoğumuz biliyordur ya da bilmesi gerektiğini biliyordur. Bilmesek bile duymuşsunuzdur, değil mi? Peki bilişsel yaklaşımların yeni nesil dalgası bilinçli farkındalık temelli yaklaşımların artık gündemde olduğunu biliyor muydunuz? Neyse fazla zorlamadan bilişsel yaklaşımı ve bilişsel yaklaşımın konumuzla olan ilişkisini aktarmak istiyorum.

Aaron Beck ya da Albert Ellis olarak bilinen bilişsel yaklaşımın kurucuları aslında bu yaklaşımı bize sistematik şekilde aktarmayı başarmış insanlar. Bu bilim insanlarının çok öncesinde ise bilişsel yaklaşımın temel varsayımlarını dile getirenler olduğunu ve bu insanların da Anadolu'da olduğunu bilmek hakkımız diye düşünüyorum. Doğrudan müdahale kuramlarının belki de Dünya'da en çok uygulananlarından biri olan bilişsel yaklaşım ya da diğer haliyle bilişsel davranışçı yaklaşım aslında temelini çok uzun yıllar önce Anadolu'da atmış gözüküyor. Epiktetos ismi size bir şeyler çağrıştırmadıysa o zaman kısaca bahsetmekten zarar gelmez diye düşünüyorum. Anadolu'nun Frigya bölgesinde milattan sonra 100 yıllarında yaşadığı tahmin edilen bir köle olan Epiktetos, bize zarar veren şeyin diğer insanların yaptıkları değil kendi tutum ve inançlarımız olduğunu iddia ediyor. Epiktetos insanları rahatsız edenin herhangi bir şey değil ona verilen anlam olduğunu ileri sürüyor.

Bu sonuca nasıl vardığını tam olarak bilemesek de bugün de aynı şekilde bilişsel yaklaşımın işlevsiz, mantıksız ve hatalı düşünceleri, sorunların asıl sebebi olarak gördüğünü biliyoruz.



2009 yılında Uludağ Üniversitesi Psikolojik Danışmanlık ve Rehberlik bölümünden mezun oldum. Bir sene Rehberlik ve Araştırma Merkezi'nde psikolojik danışman olarak çalıştıktan sonra Milli Eğitim Bakanlığı bursunu kazanarak İngiltere'ye yüksek lisans eğitimi almaya hak kazandım. 2012 yılında sosyal politika yüksek lisans derecesini Sheffield Üniversitesi'nden aldım. Şu anda Süleyman Demirel Üniversitesi'nde öğretim üyesiyim. Doktora tezimde kök hücre nakli olan bireyleri ve ailelerinin anlatılarını çalıştım. İnsana dair olan her şeyi incelemeyi, okumayı ve araştırmayı seviyorum. melihsever@sdu.edu.tr.

Bilişsel yaklaşım tam da Epiktetos'un ileri sürdüğü gibi yaşamımızdaki sorunların kaynağının olaylar hakkındaki kendi yorumlarımız olduğunu ileri süren bir yaklaşımdır. Buna göre kendi yorumlama tarzımızı yani bakış açımızı daha işlevsel hale getirirsek dünya aslında o kadar da kötü bir yer olmamalı demeye başlayabiliriz.



Peki, bilinçli farkındalık bunun neresinde diye sorabilirsiniz. Bilinçli farkındalık (mindfulness), dikkatin anlık yaşantılara odaklanmasını ve içsel deneyimlerin gözlemlenmesini içeren bir zihin ve beden pratiği olarak açıklanıyor. Bu uygulamanın eski bir Budist meditasyonu olduğunu söylesem şaşırırmazsınız diye düşünüyorum. Farkındalık meditasyonu olarak da adlandırılan bu uygulama, dikkati nefes alış verişe, beden duyularına, duygulara ve düşüncelere odaklandırarak kişinin koşulsuz kabule ulaşmasını ve kendisiyle bütünleşmesini amaçlıyor (Kabat-Zinn ve Hanh, 2009).

Farkındalık Temelli Yaklaşımlar Nerede Kullanılır?

Farkındalık temelli uygulamalar genellikle bilişsel yaklaşım ile birlikte tasarlandığı ve benzer yaklaşımlara sahip olduğu için birlikte kullanılıyor. Özellikle çağımızın hastalığı olarak belirtilen çökkünlüğün (depresyon) tedavisinde oldukça fazla kullanılan ve giderek de artan şekilde kullanılacağı benzeyen bir yaklaşım olan bilinçli farkındalık yaklaşımı, son yıllarda oldukça artan sayıda çalışmaya konu olmuş, kitapları Türkçe'ye çevrilmiş. Sosyal hizmet mesleği ve disiplininin de aslında çok farkında olduğu koşulsuz kabul ilkesini bireysel ve grupla uygulamalarda vurgulayan bilinçli farkındalık temelli yaklaşımlar, şu zamanlarda özellikle Amerika'da iş yerlerinde stresi azaltmak ve tabii ki verimi artırmak adına uygulanıyor.

Budizm gibi meditasyon içeren bir dinin yaklaşımını, herhangi bir dini bağlılık olmaksızın ruhsal sağaltım ve iyilik hali için uygulanabilir hale getiren farkındalık temelli yaklaşımlar, Dünya'da yaklaşık 40 yıldır uygulanıyor ve özellikle stres, kaygı ve çökkünlük tedavisinde kullanılıyor.

Özellikle tekrarlayan çökkünlük vakalarında bir daha bu döngüye girilmesini engelleme amacıyla tasarlanan farkındalık temelli uygulamalar, bilişsel terapinin bir parçası olarak görüldüğü için farklı alanlarda stres ve anksiyete için de kullanılmaya başlanmış. Ancak ana teması olumsuz düşünce ve duyguların sağaltımı ve rahatsızlık verici imgelerinin ortadan kaldırılması. Bu hedefe yönelik meditasyon uygulamalarını ve farklı bir düşünüş sistemini öngören farkındalık uygulaması, bireylerin başa çıkmakta zorlandığı durum, duygu ve düşünceleri ile daha kolay başa çıkabilmeleri için bir egzersiz sistemi öngörüyor. Bu meditasyon ve düşünüş sistemi davranışsal ve bilişsel olarak iki alanda tasarlanmış. Bilişsel anlamda bilinçli farkındalık, bize düşüncelerin ve hislerin gelip geçici olduğunu, bu gelip geçen düşünce ve duyguları sorun haline getiren mekanizmanın bizim onları nasıl yorumladığımız olduğunu söylüyor. Bilişsel yaklaşım ile arasındaki paralelliği görebildiğinizi umuyorum. (Segal vd, 2002).

Sadece bilise odaklanmayan bu yaklaşımlar aynı zamanda beden bütünlüğüne ve bedenin tümünün farkındalığına özel önem veriyor. Beden taraması uygulamasının yoğun kaygı, stres ve çöküntü yaşayan bireyler için oldukça etkili olduğu araştırmalar tarafından ortaya konmuş.

Tüm vücudun nefes alış verişe dikkat ederek tarandığı bu uygulama, başlangıç olarak uygulanıyor. Sesli komutlarla yürüyüş egzersizleri ve vücudun farklı bölgelerinde meydana gelen değişim ve hislerin farkında olunmasına ilişkin alıştırmalar da uygulamanın davranış boyutunu içeriyor. (Williams vd., 2007).

Sosyal Hizmet ve Farkındalık

Sosyal hizmet disiplini oldukça fazla alanda kullanılabilir bir uygulama olarak bilinçli farkındalık temelli yaklaşımlar, bireylerin düşüncelerini sorgulamadan oldukları gibi kabul ederek, farkında olmaya odaklanması nedeniyle oldukça kabullenici bir yaklaşım olarak göze çarpıyor.

Sosyal hizmet disiplini ülkemizde doğrudan müdahale sürecine mesafeli gözükse de, bu durum kanıta dayalı sosyal hizmet uygulamalarının öneminin artmaya başlaması ile değişiyor (umarım). Özellikle doğrudan müdahale yöntemlerinin giderek artan popülaritesi tüm Dünya'da bu yaklaşımların daha çok tartışılmasına neden olmuş gözüküyor. Özellikle doğu mistisizmine yönelik oluşan merak, çoğunlukla batıdan doğduğu düşünülen klinik yaklaşımların doğu ile etkileşimini de beraberinde getiriyor. Bu eklektik arayışı bilinçli farkındalık temelli bilişsel yaklaşımlarda görebiliriz.

Sosyal hizmet mesleğini ifa eden uzmanların ve kendini klinik sosyal hizmet alanında gören öğrencilerin farkındalık temelli yaklaşımlara göz atmasının onlar için de hizmet verdiği müracaatçılar için de faydalı olabileceğini düşünüyorum. Daha da ötesinde bu yaklaşımlarla sınırlı kalmadan, farklı yaklaşımların geliştirilmesinin mümkün olduğunu da fark etmemiz gerekiyor. Türkiye'de özellikle endüstriyel ve tıbbi sosyal hizmet alanında; palyatif bakımda, kanser hastalarıyla, stres ve kaygı sorunu olan hastane uzmanlarıyla bilinçli farkındalık temelli yaklaşımlar kullanılarak etkili müdahaleler gerçekleştirilebilir. Bu tarz müdahalelerin gerçekleştirildiğini araştırmalarda görmek mümkün. Araştırmalar yoga gibi algılanan bilinçli farkındalık temelli uygulamaların birey ve gruplar üzerinde oldukça etkili olduğunu gösteriyor. Türkiye'de bu alanda yapılmış çalışmaların ise genelde psikiyatri ve klinik psikoloji alanında yoğunlaştığı görülüyor. Sosyal hizmet disiplininin bakış açısını ve çevresi içinde birey anlayışını göz önünde tutan bilinçli farkındalık temelli uygulama ve araştırmalar ve farklı eklektik yaklaşımlar ilgili sosyal hizmet uzmanlarını ve araştırmacıları bekliyor.

***Bilinçli farkındalık temelli yaklaşımlar ve bilişsel yaklaşımla ilgili daha geniş bilgi için ekteki çalışmalara göz atmak isteyebilirsiniz.**

Çatak, P. D. ve Ögel, K. (2010). Farkındalık temelli terapiler ve terapötik süreçler. Klinik Psikiyatri, 13, 85-91.

Demir, V. (2015). Bilinçli farkındalık temelli kognitif terapi programının bireylerin depresif belirti düzeyleri üzerine etkisi, Psikoloji Çalışmaları Dergisi, 35, (1): 15-26.

Kabat-Zinn, J. ve Hanh, T. N. (2009). Full catastrophe living: Using the wisdom of your body and mind to face stress, pain, and illness, Delta Publishing House.

Segal, Z. V., Williams, J. M. G., & Teasdale, J. D. (2002). Mindfulness-based cognitive therapy for depression: A new approach to preventing relapse. New York: Guilford Press.

Turner, K. (2009). Mindfulness: The present moment in clinical social work. Clinical Social Work Journal, 37(2), 95-103.

Türkçapar, H. (2012). Bilişsel terapi. Ankara: HYB Yayıncılık.

Williams, M., Teasdale, J., Segal, Z., Zinn, J., (2007). Mindful way through depression. New York: Guilford Press.



GRUPLA SOSYAL ÇALIŞMADA PSİKODRAMANIN KULLANIMI

ARŞ. GÖR. İLKAY BAŞAK ADIGÜZEL

**Masal bir suya benzer
Yıkanmak için ısıttığın...
Ateşle ten arasında elçilik
yapar
Onları kavuşturur, seni
temizler. (Hz. Mevlana)**

Masallar iç dünyamıza ve birbirimizin yaşamlarına açılan geçitlerdir. Bir ömür boyunca masallar yazarız; masallar anlatır, masallar dinleriz. Gerçekliği yaşar ve onu yeniden yaratırız. Tıpkı sembolik birer yolculuk olan masallar gibi anıların bıraktığı izler de bizleri içsel serüvenlerimize davet eder. Ancak maceraya atılmak baştan çıkarıcı olduğu kadar cesaret isteyen bir eylemdir. Bu nedenle korunmaya gereksinim duyarız. Yara almadan ateşe dokunabilmenin bir yolunu ararız. Psikodrama bu korunaklı alanı bizim için yaratır. Kişiyi alır, sonsuz sayıdaki (öznenin yaratımı olan-olmayan) gerçekliğin ortasına bırakır. Duygu ve düşüncelerin ötesinde, eyleme geçmenin esas olduğu, spontanlık ve yaratıcılıkla aydınlatılmış bu yol, kişiye sorunlarının çözümü için farklı bir boyut açar.

Psikodrama, yaşantısal-eylem yönelimli bir psikoterapi yöntemidir. Psikodrama; grup bilimi, sosyometri ve davranış biliminin birleşiminden oluşan üçlü sistemin bir parçasıdır. Daha çok grup psikoterapisi yöntemi olarak anılmakla birlikte bireysel psikoterapide ve makro ölçekli müdahalelerde de etkili bulunmaktadır. Psikodrama, eklektik bir kuramsal temel üzerinde yükselmektedir. İnsan oldukça değişken, karmaşık bir varlıktır. Bu nedenle onu, davranışlarını ve yaşantısını anlayabilmek; çok yönlü bir bakışı gerekli kılar. Psikodramanın esnek doğası buna olanak tanır.



1987 yılında Ankara'da dünyaya gelmiştir. 2010 yılında Hacettepe Üniversitesi İİBF SHB'de lisans eğitimini, 2013 yılında Hacettepe Üniversitesi SH ABD'de yüksek lisans eğitimini tamamlamıştır. 2011 yılında Sağlık Bakanlığı'na bağlı Şereflikoçhisar Devlet Hastanesi'nde sosyal çalışmacı olarak yedi ay hizmet verdikten sonra hala araştırma görevlisi olarak çalıştığı Hacettepe Üniversitesi İİBF SHB'de göreve başlamıştır. 2017 yılında psikodrama asistanlığını almıştır ve şu an psikodrama ileri aşama eğitimini sürdürmektedir. Aynı zamanda Hacettepe Üniversitesi SH ABD'de, tecavüze maruz bırakılan kadınların tecavüz sonrası yaşam deneyimlerini konu alan doktora tez çalışmasına devam etmektedir. Mesleki ilgi alanları; cinsel travma sonrası iyileşme, kadına yönelik erkek şiddetiyle mücadele, ruhsal iyileşmede psikodramanın kullanımı ve grupla sosyal çalışmadır. basakadiguzel@gmail.com

**Psikodrama ile benzer olarak
bireysel değişimi ve güçlenmeyi
teşvik eden grupla çalışma, sosyal
çalışmanın temel müdahale
yöntemlerinden biridir.**

Uygulayıcılar çeşitli grup türlerini, bunların tekniklerini ve müdahalede sahip olunması gereken beceri repertuarını kullanarak bireyi sorun çözümünde etkin kılıp sosyal, kişisel değişim yaratmayı hedefler. Grupla çalışmanın, grup psikoterapisindeki iyileştirme amacının yanı sıra; ortak ilgi ve istekleri paylaşan kişileri biraraya getirerek sosyal-kişisel becerileri geliştirmek, işlevsel olmayan düşünce ve davranışları değiştirmeye yardım etmek, içsel büyümeyi sağlamak gibi amaçları da vardır.

Psikodrama ve Grupla Sosyal Çalışma: “Bir Karşılaşmaya Davet”

Psikodrama ve sosyal çalışmada grupla çalışma yöntemini birbirine yaklaştıran pek çok ortak nokta vardır. Her iki yöntem için de grup üyeleriyle kurulan ilişki esastır. Yönetici ve liderler birikişi değil; kolaylaştırıcıdır. Üyenin çevresiyle kurduğu ilişkiler grup içi etkileşimler üzerine çalışılarak onarılmaya çalışılır. Bu bağlamda rol/roller üzerine çalışmak özellikle önemlidir. Çünkü grup bir mikrokozmostur. Grup içi etkileşimler, bireylerin sosyal yaşamda çevrelerindeki kişilerle kurdukları etkileşimlerin birer yansımasıdır. Moreno'nun da dediği gibi “rol, kendiliğin somutlaşmış halidir” ve rol onarımı ile kendiliğe yeniden şekil verilebilir. Grup içi çalışmalarda karşılıklı yarar ilkesi temel alınır. Üyeler birbirlerine yardım ederek aslında kendilerine yardım etmiş olurlar. Sorun çözümünde ise yaratıcılık ve spontanlık özellikle önemlidir. Çünkü grup belirli sorunların çözümü için başvurulan bir yardım aracı olmanın ötesinde yaşam felsefesini biçimlendiren bir sanattır. Tüm bunlar göz önünde bulundurularak, psikodramanın grupla sosyal çalışmada istedik değişimler yaratma konusunda etkili bir yöntem olduğu düşünülebilir. Anılar, geçmiş yaşantıların izleridir. Hiçbir yaşantı, geçmişteki o anda olduğu gibi deneyimlenemezse de psikodrama, o an'a bir bakış sağlayabilir. Sözel anlatım 'gözlemci ve eleştirici ben'i öne çıkararak kimi zaman iyileşmeyi geciktirebilir ancak psikodramada olduğu gibi yaşantının sahnelenmesi 'eylemci ben'i öne çıkararak davranışsal değişimi destekler, içgörüyü güçlendirir.

Ruhsal iyileşmede etkili olduğu düşünülen psikodrama yönteminin araçları; sahne, protagonist, yardımcı ben(ler), grup ve yöneticidir. Sahne, kişinin mekânsal gerçekliğinin onun algıladığı biçimiyle yeniden inşa edildiği yerdir. Alanın sıcaklığı, aydınlığı, kişilerin ve nesnelerin konumlanması vb. üyenin gerçekten orada bulunmasına yardım ederek orada ve o an hissettiği ya da hissetmediği duygulara ısınmasını sağlar.

Protagonist sahnenin baş oyuncusudur. Yaşamını etkileyen, üzerine çalışmak istediği bir konuyu belirler ve yaşadığı sorunu günümüzden görmek, sorunu geçmişte yaşandığı haliyle görmek ve sorunun kökenini ortaya çıkararak bunu ortadan kaldırmak amacıyla yöneticiyle birlikte sahneler oluşturarak çalışmaya başlar. Yaşantıdaki roller, grup üyeleri tarafından canlandırılır. Yardımcı ben/benler olarak adlandırılan bu kolaylaştırıcılar, hayalde canlandırılan ilişki kişisini temsilen sahnede bulunur; yönetici ve protagoniste aracılık ederek sosyoterapötik işlevlerini yerine getirirler. Rol değiştirme ve eşleme tekniklerinin yardımıyla, protagonistin rol kişisinin duygularına ilişkin farkındalık geliştirmesine yardımcı olurlar. Protagonistin kişiliği ile konuşan ve davranan yardımcı egolar; çağrışım yaratmada, harekete geçirmede ve direnç kırmada etkili araçlardır.



Grup, sosyal etkileşimlerin yansıtıcısı ve iyileşme-büyüme sürecinin önemli bir parçasıdır. Güven verme ve ciddiye alınma bireyin grup içerisinde kendi olmasını cesaretlendirir. Grup, protagonistin yaşantısını birlikte deneyimler. Paylaşım aşamasında yaptıkları geribildirimlerle kişiyi değişim için destekler. Yöntemin bir diğer aracı ise yöneticidir. Yöneticinin psikodrama oturumlarındaki temel görevi; protagoniste ve gruba kontrollü ve güvenli bir özgür eylemlilik sunmaktır. Böylece üyeler duygularını ve düşüncelerini eylem içerisinde daha derinlikli olarak kavrayabilecek, özdenetimlerini güçlendirebileceklerdir. Oturumların içtenlik ve koşulsuz olumlu kabulü sürdürülmesi hem protagonistin hem de grup üyelerinin iyileşmesinde kritik öneme sahiptir. Böylece duyguların karşılıklı olarak kavranması kolaylaşacak, empatik etkileşimler farkındalıkları artıracaktır. Bir grup üyesi ya da grup, üzerinde çalışmak istediği konuyu belirler.

Psikodrama oturumlarının üç evresi vardır. Bunlar ısınma, eylem ve paylaşım. Birinci aşama olan ısınma, tüm oturum boyunca devam etmekle birlikte 'gerçek ben'i tanımak için atılan ilk adımdır. Isınma hem bir tekniktir hem de tüm bütünleşme, iyileşme, büyüme sürecinin kendisidir. Koşabilmek için önce hareket becerisi kazanmak, yuvarlanmak, sürünmek, emeklemek, ayağa kalkmak ve denge kurmayı öğrenmek gerekir. Benzer olarak, psikodramada çalışmaya bireylerin en travmatik yaşam deneyimleriyle değil, üyenin grubu ve kendisini tanımasına yardımcı olacak daha az derinlikli konularla başlanır. Bu aşama güven duygusunun gelişimi, kendiliğinden katılımın sağlanması, spontanlık ve yaratıcılığın güçlenmesi için oldukça önemlidir. Tam ısınma, Moreno'nun da ifade ettiği gibi ancak içimizdeki yönetici ve gözlemcinin/eleştirmenin arka plana çekilmesiyle, anda olmayla gerçekleşir. Benliğimizin diğer bileşenleri zaman zaman sahneye çıkıp iyileşme sürecindeki rollerini sergileyerek değişimi destekler. Psikodrama oturumu yöneticinin ve grup üyelerinin ısınması ile başlar. Bu yönetici ve lider arasındaki sözel etkileşimle (oturumlar arasında geçen süre boyunca üyelerin neler yaptığı, duygu ve davranış farkındalıkları, işleme süreçleri gibi konularla ilgili konuşma) ya da ısınma oyunları ile gerçekleşir. Ortaya çıkan özel kişisel gündemler güven duygusunu geliştirerek üyeleri birbirine yakınlaştırdığı gibi protagonist çıkmasını da sağlar.

“Aklın unuttuğunu vücut hatırlar”

Bir psikodrama oturumunun ikinci aşaması eylem'dir. Isınma aşamasının sonunda seçilen protagonist, yönetici ve sahnelemek istediği yaşantısında önemli bir yere sahip olan asıl kişiler yerine seçilmiş yardımcı ben'lerle çalışmaya başlar. Bu aşamada söz değil, eylem esastır. Çünkü gerçek, ancak eylem içinde ortaya çıkabilir. Algı, anıları çarpıtmaya meyillidir. Bir anı her anlatılışında farklı sözcüklere dökülür, her yaşta farklı hissettirir, her anlatılışında farklı izlenimler bırakır. Bu da bizi gerçeğin algılarla çarpıtılmış bir formundan uzağa götüremez. Karanlıktan korkan birinin aydınlık bir ortamda, grup çemberi içinde olumsuz duygularını dile getirmesi ile soğuk bir geceyarısı karanlık bir sokakta saldırıya uğradığı acı verici bir yaşantıyı sahnelemesi arasında büyük fark vardır. Psikodrama kişiyi o ana geri götürebilir, kendi yaşam senaryosunu gözden geçirmesi ve değiştirebilmesi için cesaret verir.



Bireysel Gerçekliğe Dönüş

Psikodrama oturumunun üçüncü aşaması olan paylaşım, grup katarsizi ve bütünleşmenin gerçekleştiği aşamadır. Rol geribildirimi ve özdeşim geribildiriminin yapıldığı bu aşama, grup içi yaşantının değerlendirmesini aşan bir niteliğe sahiptir. Üyeler canlandırdıkları rolle, protagonistin yaşantısına olan benzerlikleriyle ilgili bağlantıları keşfederler. Paylaşımlar üyelerin kendilerine ya da yaşamlarındaki başka insanlara ilişkin bakışlarını yeniden şekillendirebilir. Paylaşım; sorunun evrensel, soruna verilen tepkilerin anlaşılabilir ve kabul edilebilir olduğunun ortaya çıkarılması ve davranışa ilişkin içgörü geliştirilmesi bakımından sorun çözümünde işlevseldir. Onaylanma ve koşulsuz olumlu kabul, iyileşmede hayattır.

Sosyal çalışmanın bireyin saygıdeğer oluşu, koşulsuz olumlu kabul, insani ilişkilerin merkeziliyeti, güçlendirme, otantiklik, yargılayıcı olmama, gizlilik gibi temel değerlerini esas alan psikodrama grup psikoterapisi; bireyi kendi gerçekliğini anlamasında ve kendiliğinin parçalarını yine kendi yararı için değiştirmesinde rehberlik eden etkili bir yöntemdir. Duygu-düşünce farkındalığı yaratmasının yanı sıra bu farkındalığın davranışa dönüşümünü cesaretlendirmesi, olumlu somut çıktılar yaratmaktadır. Moreno, psişeye giden ana rotanın sözcükler değil, sözel olmayan ifadeler olduğunu söylemiştir. Bu bağlamda grupla sosyal çalışma uygulamalarında psikodrama yönteminin kullanımının; ruhsal iyileşme ve büyüme amacına hizmet edecek etkili bir yol olduğu söylenebilir.

KAYNAKLAR

- Baim, C., Burmeister, J. & Maciel, M. (2013). Psikodrama Kuram ve Uygulamadaki Gelişmeler İ. Doğaner (çev.ed), Ankara: Nobel Yayıncılık.
- Karp, M. Holmes & P. Tavon, KB. (2013). Psikodrama Rehberi NK Oğuzhanoğlu (çev. ed.) Ankara: Nobel Yayıncılık.
- Kellermann PF. (2013). Psikodramaya Derinlemesine Bakış. B Gökler, I Gökler-Danışman, A Mavili-Aktaş (çev.ed.) Ankara: Nobel Yayıncılık.
- Konopik, D.A & Cheung , M. (2013). Psychodrama as a Social Work Modality. Social Work 58(1), 9-20.
- Özbek, A & Leuts, G. (1987). Psikodrama Grup Psikoterapisinde Sahnesel Etkileşim. Ankara: Grup Psikoterapileri Derneği
- Skolnik, S. (2018). A Synergistic Union: Group Work Meets Psychodrama. Social Work with Groups, 41:1-2, 60-73.
- Voltan.Acar, N. (1988). Sosyal "Mikrokozmos" İle "İlişkinin Şimdi ve Buradlığı"nın Bağlantısı. Hacettepe Üniversitesi Eğitim Fakültesi Dergisi, Sayı 3, s. 47-49.



EMDR VE SOSYAL HİZMET

ZEYNEP ÇUKADAR

Yaşadığımız çağda bireylerin, grupların, toplumların sosyal sapma emareleri göstermesi ve bu süreç içinde var olan sapmaların anlaşılması, çözüm bulunması aşamalarında sistemsel birçok sorun bulunmaktadır. Yaşanılan çocuk tecavüzleri, terör olayları, kadına şiddet, LGBTİ bireyler ve maruz kaldıkları ayrımcılıklar karşısında hukukun işlevsiz kaldığı durumlar, kamu kurum ve kuruluşların işlevsizliği veya yetersizliği, bireysel olarak bu durumları yaşamayanlar tarafından kanıksanmasına yol açarken bu travmalara birebir maruz kalan birey veya grupların ise çaresizlik, değersizlik, suçluluk veya olumsuz benzer başka duygular taşımalarına neden olmaktadır. Toplumsal travmaların toplumsal duyarsızlaşma ve çaresizlik hissi yaratması sonucunda da bu tarz olayları yok sayabiliyor, haber ve benzeri sosyal medya kanallarından edinilebilecek birtakım haberleri okunmamaya, görmezden gelmeye eğilimli olabiliyoruz. Sanıyorum şiddet karşısında hissettiğimiz o itici ve hoşnutsuz duygudan kaçma eğilimi gösteriyoruz. Şiddet görerek öldürülmüş bir kadının yayımlanan fotoğraflarına veya videolarına bakarken ne hissettiğinizi gözden geçirmenizi istersem sanıyorum o duygu hepimiz için oldukça tanıdıktır. Dolayısıyla bu duygudan kaçabiliyoruz. Ancak diğer yandan bu olaylara maruz kalmış birey veya gruplarla çalışması gereken meslek elemanlarının varlığını aklımızda tutmamız gerekmektedir.

Toplumun küçük bir yansıması olan Palu Ailesi olarak bildiğimiz olgu da sanıyorum bu olaylara benzer bir durumdur. Aile üyelerinde ruh sağlığı yerinde olmayan paronoid şizofren özellikleri gösteren bir kadın ve psikopatolojisi belirgin bir baba etrafında şekillenen ailede, kadın ve çocukların yaşadığı travmanın şiddetini tahmin etmek oldukça zor olsa da, bu travmanın yaşandığı zamanlarda aile üyelerine ulaşmada sistemsel olarak ne denli çözümsüz kaldığımızın anlaşılması açısından bence son derece önemlidir.



2003 yılında Hacettepe Üniversitesi Sosyal Hizmet Bölümü'nü kazanmış olan Zeynep ÇUKADAR, 2008 yılında lisans eğitimini, 2016 yılında aktivist kimliği nedeniyle %50 bursla Bilgi Üniversitesi'nde İnsan Hakları alanındaki yüksek lisansını tamamlamıştır. 2017 den beri özel bir danışmanlık merkezinde danışanlar görmeye devam etmektedir. 4 yıldır terapist olarak çalışmaktadır. Şuan ise Çapa Psikiyatri Anabilim Dalı'nda sanatla terapi programında asistanlık sürecini yürütmektedir. zeynep_cukadar@hotmail.com

Bu tarz bir olguda sanıyorum bu aile üyeleriyle birlikte kalan çocuklar için bir saniyenin bile ne denli önemli olabileceği açıktır. Komşuların şikayetleriyle haklarında sağlık tedbir kararı çıkartılan ailede, çocukların aileden alınamayışı, uzun süre çocukların yaşadığı travmaların sürmüş olması, hatta olayların şiddete, cinsel istismara, tecavüze, hatta cinayete kadar uzandığı olayda özellikle travmaya maruz kalmış bireylerin yaşadığı acıların, çaresizlik ve güvensizlik duygusunun uzun bir süre devam etmesi bireylerde derin bir travma yaşanmasına neden olmuştur. Görünen o ki, komşuların durumu kavraması, şikayet etmesi ve kamu mekanizmalarının olaya müdahale etmesi gecikmiştir. Bu süreç içinde kendisini koruma konusunda yetersiz kalan çocukların, kadınların yaşadıkları travmaları iyileştirmek adına kamu kurum ve kuruluşlarının bu yaraları sarmada gecikmemesi gerekmektedir.



Bu olay belki de ülkemiz sisteminin içinde çocuk koruma kanunlarımızın, sosyal hizmetlerin, milli eğitim, sağlık bakanlıklarının ve birbirleri ile ilişkilendirilebilecek tüm kurum ve kuruluşların olaya müdahalede yeterince hızlı ve etkili olamadığının bir göstergesi olarak karşımıza çıkmışken, çözüm sürecinde bu kadar gecikmemeleri gerektiği gerçeğini hatırlatmalıyız. Maalesef bugün kamu kurum ve kuruluşlarında çalışan meslek elemanlarının bu tarz olguları kendi çabalarıyla ve iyi niyetleriyle çözebilmeleri mümkün değildir. Böylesi bir durumda özellikle böylesi kurumlarda çalışan meslek elemanlarının bir takım profesyonel mesleki bilgi, beceri ve donanıma sahip olması gerekmektedir. Aksi takdirde yapılan müdahalelerin travmaların tekrar tekrar yaşatılmasından ve travma mağduru olan bireylerin sürekli olarak travmatize edilmesinin dışında planlı, sağlıklı müdahaleler olarak değerlendirilemeyeceği açıktır.

Gerek kurum bakımı altında olan veya sivil toplumun konusu olan dezavantajlı gruplar veya bireysel terapi alan kişilerle yapılan çalışmalarda belirli bir yol haritasının, yani terapi süreci bilgisinin edinilmiş olması gerekmektedir. Sözkonusu olay gibi birçok olayın ve travmanın yaşandığı ülkemizde, bu olguların çözümlenmesi adına ve bu travmatik yaşam döngüsü mağduru olan bireylerle birebir çalışan sosyal çalışmacı, psikolog, PDR, hemşire gibi meslek gruplarının yaşadığı çaresizlik ve tükenmişlik duygusunun büyük oranda bu olgular karşısında bireysel çabalar sonucunda ellerinden geleni yapan ancak belirli bir terapi planlarının bulunmaması nedeniyle yaşandığına inanmaktayım. Bu inancımın temelinde elbette sistemsel sorunların etkili olmadığını vurgulamadığımı belirtmek isterim. Meslek elemanlarının bireysel bazda çalıştıkları olgularda mesleki doyumlarını sağlayabilmeleri adına, özellikle travma mağduru olan gruplarla çalışılırken en az bir terapi yöntemini kullanabiliyor olmaları gerektiğini belirtmemiz gerekiyor.

Daha önce çalıştığım sosyal hizmetler, koruma bakım ve rehabilitasyon merkezi (cinsel istismar mağduru çocuklar) gibi alanlara ek olarak beş yıllık cezaevi tecrübesi sonucunda fark ettiğim durumlardan bir tanesi, bireylerle çalışılırken olgu yönetiminde bana son derece yardımcı olan teknik bilgilere sahip olmanın çözüm üretme, bireylerin sağaltımlarını kalıcı olarak sağlama konusunda en az bir terapi yönteminin kullanılmasından olgu yönetimlerinde son derece doyum sağlandığıdır. Danışanların/müracaatçıların sağaltımlarında hızlı ve etkili çözümler yaratması açısından bakıldığında, bireylerin iyilik hallerine kavuşmaları mesleki doyumun ötesinde bireylerle çalışan meslek örgütleri için bir şart olmalıdır. Çalışma gruplarının geçicilik ve değişkenlik gösterdiği kurum ve kuruluşlarda bireysel olgu yönetimlerinde hızlı ve etkili bir terapi sürecinin yürütülmesininse önemli olduğunu düşünüyorum. Hızlı bir sirkülasyona sahip ve az zamanda birçok desteğin sağlanması gereken ve özellikle ruh sağlığı alanında iyileştirici etkisinin bilindiği EMDR terapi yöntemini kullanmış biri olarak, bu olgularda kullanılan bu yöntem danışanların işlevselliklerini arttırmakta, sağaltımlarında hızlı ve kalıcı etkiler yaratmaktadır.

EMDR dünyada en çok kullanılan terapi yöntemlerinden biri olmakla birlikte, kısa süreçlerde kişinin travmatik yaşam döngüsünün ve olumsuz inançlarının kırılmasına yol açan, travmanın etkisini ortadan kaldıran, kişinin iyileşmesine hızlı ve kalıcı olarak katkı veren, göz hareketleri ile kişilerin duyarsızlaştırılmasını sağlayan bir terapi yöntemidir. EMDR tekniği, özellikle kilit özellik gösteren kamu kurum ve kuruluşunda çalışan meslek elemanlarının kullanması gereken bir tekniktir. EMDR tekniği tüm olgularda kullanılabilen ve çok yönlü bir teknik olmakla birlikte, bireylerin yaşadığı, taciz, istismar, ihmal gibi birçok konuda kullanıldığında bireylerin yaşamlarında gerçek bir değişim ortaya koyması açısından önemlidir.

Bu kurum ve kuruluşlarda çalışan ve bireysel çabalarla yardımcı olmaya çalışan meslek elemanlarının ellerinde olabilecek bu büyük gücün, olgu sürecini gerçek anlamda yönlendirebilmesi ve alanda çalışan terapistlerde de mesleki doyum sağlayabilmesi açısından çok önemlidir. Özellikle, çocuk, kadın, engelli, hasta, yaşlı vb. dezavantajlı bireylerin, yaşamlarında ihmal, istismar, taciz, tecavüz gibi büyük travmaların olması nedeniyle sosyal çalışmanın konusu olduğu düşünüldüğünde bu terapi yöntemi ile olgu yönetimlerini ilerletmeleri son derece önemlidir. (EMDR terapi tekniği ile çalışılabilecek alanlar çok yönlüdür ve buna dair birçok makale kaleme alınmıştır. Tekniğin kullanıldığı alanlardan biri de psikozlardır. Ve yapılan çalışmada son derece olumlu ve hızlı ilerlemelerin kaydedildiği belirtilmiştir.)

Özellikle kurumlarda çalışan meslektaşlarımızın yaptığı bireysel olgu yönetimlerinde, terapi eğitimlerinin katkısı ile olguları daha başarılı bir şekilde yönetebilecekleri açıktır. Ve özellikle mesleği birey ve gruplarla çalışma olan, bireylere psikolojik ve sosyal destek sağlayan sosyal çalışmacıların, psikologların ve PDR eğitimi alan meslek elemanlarının çalıştığı bakanlıkların meslek elemanlarını bu anlamda desteklemesi ve terapi eğitimleri almalarını sağlaması gerekmektedir. Böylelikle gerek çocuk koruma, kadına yönelik şiddet ve benzeri hukuksal metinlerde imzası olan Türkiye'nin koruyucu önleyici müdahalelerde gecikmiş olduğu travmatik yaşam olaylarında vatandaşların bireysel sağaltımlarının sağlandığı tedavi edici süreçlerde doğru müdahalelerin yapılmasında bünyelerinde çalışan meslek elemanlarını destekleme ve vatandaşların bu hizmetlere erişiminin sağlanması konusunda doğru bir yöntem uygulamış olur.

Elbette ki böylesi bir uygulamanın devlet tarafından sağlanmasının gereğini belirtmek önemlidir. Ancak özellikle bu alanlarda çalışan gerek sosyal çalışmacıların, gerek psikolog ve PDR eğitimi alan meslek elemanlarının terapi eğitimleri almaları, müdahale edecekleri grupların sağaltımı için son derece önemlidir. Meslek gruplarının kişisel çabaları ile alacakları bu eğitimlerin mesleki gelişimlerine katkı vereceği açıktır. Bu katkının öncelikle terapist olan sosyal çalışmacıların, psikologların ve diğer meslek elemanlarının kendi kişisel süreçlerini de değerlendirebilecekleri, kendilerini fark edebilecekleri bir sürecin başlangıcı olması açısından da son derece önemlidir.



SOSYOLOJİ VE SOSYAL HİZMET – BENZEŞMELER VE FARKLILAŞMALAR

DR. DOĞA BAŞER*

Gündeliklik

Sosyoloji deyince aklımıza toplum, örgütlenme, kurumlar, kuramlar, toplumsal yapı ve modernleşme gibi ilk bakışta anlaşılması zor ve "işte bu" diyemeyeceğimiz bir çok kavram geliyor. Oysa "Adalet nedir?" sorusunun bizi bir an durup düşündürmeye itmesi ama bir adaletsizlik gördüğümüzde hemen anlamamız gibi söz konusu kavramların hepsi günlük yaşantımızın içinde bir şekilde karşılaştığımız gerçekliklere karşılık geliyor. Bu açıdan sosyoloji ile sosyal hizmetin en benzeştiği noktalardan biri aslında "gündeliklik" diyebileceğimiz günlük yaşamda her an karşılaşabileceğimiz durumları kendine konu edinmesidir. Toplumsal cinsiyeti evde, sokakta, okulda, sosyal medyada her an görüyoruz ama gündelik bir mesele olarak değerlendiriyoruz.

Tabii ki gündeliklik derken sosyal hizmetin sosyal sorunlar açısından gerçekliğe daha yakın olduğunun hakkını da vermek gerekir. Toplumsal cinsiyeti kuramsal olarak ele alabiliriz, hegemonik erkeklığı, kadın yoksulluğunu tartışabiliriz ama sosyal yardım almanın kadınsılaşması bir sosyal hizmet merkezinde gözlemleyeceğimiz bir olgudur. Şiddet de benzer şekilde çeşitli tahakküm ilişkiler çerçevesinde değişik şekilde ortaya çıkabilir ama şiddet gören bir kadının gerçekliği kadın konukevinde gözlemlenebilir.



Gözlemlemenin, yani ilk elden sorunlara şahit olmanın etik bir sorumluluğu da beraberinde getirdiğini, bu anlamda sosyal sorunlar açısından gerçeği dile getirmenin sosyal hizmetin temel görevi ve ayırt edici tarafı olduğunu düşünüyorum. Ne yazık ki tarih, siyaset, sosyoloji gibi alanlardan bir çok kişinin medyada yer aldığını görürken sosyal hizmetin bu noktada hak ettiği ilgiyi göremediğine tanık oluyoruz. Bu noktada belki de sosyal hizmetin gerçekliğinin ekrandaki senaryoya pek uyum sağlamadığını söyleyebiliriz.

* 2004 yılında başladığı Afyon Kocatepe Üniversitesi Fen Edebiyat Fakültesi Sosyoloji Bölümü Lisans Programından 2008 yılında mezun olmuştur. Aynı yıl Afyon Kocatepe Üniversitesi Sosyal Bilimler Enstitüsü Sosyoloji Anabilim Dalında yüksek lisansa başlamış, 2011 yılında Zygmunt Bauman üzerine yazdığı tez ile eğitimini tamamlamıştır. 2010 yılında Selçuk Üniversitesi Sağlık Bilimleri Fakültesi Sosyal Hizmet Bölümünde araştırma görevlisi olarak görev yapmaya başlamıştır. 2012 yılında da yine aynı bölüm bünyesinde doktora eğitimine başlamıştır. 2016 yılında empati ve sosyal hizmet konulu tez çalışması ile lisansüstü eğitimini tamamlamıştır. Akademik ilgi alanları araştırma teknikleri, empati, sosyal politika, toplumsal cinsiyet ve küreselleşmedir. dogabaser@selcuk.edu.tr

Etkileşim

Sosyal hizmet uygulama sürecinde sosyal bilimlerin tamamı ile etkileşim içerisinde. Aslında bu etkileşim biyoloji ve kimya ile tıp pratiği arasındaki ilişkiye benzetilebilir. Bu çerçevede sosyoloji toplumsalın araştırılmasına odaklanmışken sosyal hizmet ise toplumsal dünyanın değiştirilmesini de önemli bir problematik olarak görür. "Bu kuramları öğrendik ama şimdi ne yapacağız?" sorusunun cevabı tam da sosyal hizmetin ilgi alanına girmektedir. Burada ise bir bakış açısı probleminden bahsedilebilir. Nitekim sosyal hizmet tıbbi modele yaklaştıkça sosyolojiden uzaklaşmakta birey-çevre ilişkisine odaklandıkça sosyolojiye yakınlaşmaktadır. Yapısal ve çevresel faktörleri görmezden gelip sorunları bireyin kişiliğine indirgeyen yaklaşım "sosyolojik körlük" olarak kavramsallaştırılmaktadır. Bu çerçevede sosyal hizmet uzmanlarının karşılaştıkları sorunlara sosyolojik bir tahayyül geliştirebilmeleri önemlidir. Nitekim sosyolojik tahayyül ile Wright Mills, yaşamlarımızın bireysel, toplumsal ve tarihsel boyutları arasındaki bağlantıları göz önünde bulunduran bir kavrayışa dikkat çekmektedir.

Tarihsellik

Sosyoloji ve sosyal hizmetin tarihsellik açısından da ortak noktaları mevcut. Sosyolojinin modern dünyanın değişimini kendine konu edindiğini, sosyal hizmetin de yine modern dünyanın sorunlarına odaklandığını görüyoruz. Geleneksel dünyadaki geniş aile gibi yapıların sanayi devrimi ile birlikte çözünmesinin sosyoloji için varlık sebebi olmasına benzer şekilde, sosyal hizmetin de çıkış noktası modern dünyada sosyal sorunların çözümünün geleneksel yöntemlerle çözülemeyecek olmasıdır. Bir başka örnek olarak kapitalizm yarattığı iktisadi ve toplum dönüşümü bir taraftan sosyolojinin ilgi alanlarından biri haline gelmişken diğer taraftan kapitalizmin yarattığı olumsuzluklar sosyal hizmetin doğuşuna ortam hazırlamıştır.

Tarihsellik derken bugüne ve geleceğe de odaklanmak önemli görünüyor, tıpkı sanayi devrimi sonrası gibi bugün de sosyolojinin odaklandığı konuların sosyal hizmet tarafından da önemsendiğini, hatta küreselleşme, neo-liberalizm gibi konuların sosyal hizmette yeni sorun alanları yarattığını görüyoruz. George Ritzer Toplumun McDonaldslaştırılmasında standartlaştırılmış bir üretimin ve tüketimin yapısına dikkat çekiyordu. Her yerde aynı hamburgeri yemek belki güzel bir deneyim olabilir ama aynı standardizasyon sosyal hizmete de bulaştığında müracaatçıların formlara, yazılımlara, kısıtlamalara indirgenmesi tadımızı kaçırarak gibi gözüküyor.

Neoliberalizm de küreselleşme tartışmalarında devletlerin küçülmesi ve kapitalizmle bağlantısı açısından sosyolojinin önemli konuları arasına girerken sosyal hizmet açısından da refah devletinin imkanlarının azalması müracaatçılara sunulacak hizmetlerde kısıntıya gidilmesi tehlikesini gündeme getiriyor. Böylece geçmişte olduğu gibi günümüzde ve gelecekte de sosyal hizmet ve sosyolojinin tarihsel birlikteliği ön plana çıkıyor.

Araştırma

Sosyoloji için sosyal hizmetin ilgilendiği konular, aslında önemli bir araştırma alanıdır. Nitekim ilk kuramcılar sanayi devriminin ve modern yaşamın olumsuz sonuçları üzerine odaklanmışlardır. Marx ekonomi politik çerçevesinde sınıf çatışmasına ve kapitalizme odaklanmış, Durkheim ise intiharı kendine konu edinmiştir. Yaşlılık, yoksulluk, aile, sosyal dışlanma, eğitim, işsizlik vb.. konuların iki disiplinin odağında olan konular olduğu düşünüldüğünde sosyalizasyon, değerler ve kültür açısından sosyolojik araştırmalar önem kazanmaktadır. Yoksulluğun, yaşlılığın algılanışında sosyo-kültürel etkenler nelerdir? sorusu tam da sosyoloji-sosyal hizmet eksenine gönderme yapan bir sorudur. Yazımın başında belirttiğim gibi sosyal hizmetin gerçekliğe yakınlığının da bu noktada önemli olduğunu düşünüyorum. Sosyal hizmet uygulamadan edindiği bilgi ile ülkemizde sosyal sorunlar noktasında sosyolojinin gelişimine önemli katkılar sağlayabilir.

Bu noktada "yerel bilgi"nin önemli olduğunu düşünüyorum, doktora tezim sürecinde değerli bir akademisyen katılımcı empati kavramının bu topraklara tam olarak uymadığını "hemhal olmak" olarak adlandırılabilir farklı boyutun var olduğunu belirtmişti. Sosyoloji ve sosyal hizmetin önemli ortak noktalarından biri de Batı'dan model alınarak bu topraklara getirilmiş olmasıdır. Kitaplar, çeviriler ve kuramlar elbette önemli ama farklılaşmaların neler olduğunu da altı çizilmelidir. Sosyoloji lisans döneminde değer verdiğim bir hocamın "aynı kaptayemek yiyen bir toplumda bireycilik ne kadar gelişebilir?" sözünün önemli bir unsur olduğunu düşünüyorum. Bu çerçevede sosyoloji ve sosyal hizmet etkileşimin yerel bilgi üretiminde önemli unsurlar olduğu görünüyor.

Son olarak öğrenci boyutuna da değinmek isterim. Sosyal hizmet öğrencilerinin sosyoloji açısından aslında ileri düzeyde motive olduklarını ve entelektüel kaygılarının olduğunu mesleğe başladığımdan beri gözlemlemekteyim. Bu noktada başlangıç noktası olarak akademisyenlerin sosyal hizmet-sosyoloji ilişkisine odaklanan okuma listeleri sunmalarının gerekliliği ortada duruyor.

TÜRKİYE İNSAN HAKLARI VE EŞİTLİK KURUMU BAŞKANI SÜLEYMAN ARSLAN İLE SÖYLEŞİ

PROF. DR. İLHAN TOMANBAY

Türkiye’de İçişleri Bakanlığına bağlı Türkiye İnsan Hakları ve Eşitlik Kurumu adında çok önemli bir kurum var. Bu sayımızda bu kurumun başkanı Avukat Sayın Süleyman Arslan’dan bilgi alıyoruz.

İlhan Tomanbay [İT]: Önce bizi kabul ettiğiniz için size çok teşekkür ediyorum. Çünkü Türkiye İnsan Hakları ve Eşitlik Kurumu hepimiz için, Türkiye için çok önemli bir kurum. Fakat demin özel sohbetimizde söylediğiniz gibi biraz gözden uzak kalmış. Bizim mesleğimiz olan sosyal çalışma ve sosyal çalışmacılar özellikle bu tür kurumu çok iyi tanımalı; bu tür kurumlarda çalışma yapmalılar. Çünkü hem insan hakları hem de buna önem veren kurumları ne kadar iyi tanırsak mesleğimizde başarı oranımız yükselir. Bize kendinizden sözetmek ister misiniz? Daha sonra da kurumu tanıyalım.

Süleyman Arslan [SA]: Çok teşekkür ediyorum, Bu kurum, halkımızın kurumu, milletimizin kurumu, devletimizin kurumu, hepimizin kurumu. Şu anda bizi görevlendirdikleri ve siz kurumu benimsediğiniz için bizim kurum diye sürekli bahsedebilirim.

1965 doğumluyum. İstanbul Üniversitesi Hukuk Fakültesi mezunuyum. Daha sonra Sakarya Üniversitesinde Sosyoloji yüksek lisansı yaptım, Sonra da yarım kalan bir doktora çalışmam oldu. Kendim aynı zamanda imam hatip lisesi mezunuyum. Dolayısıyla böyle bir, sosyal bilimlerde dolanmış bir yapım var. Avukatlık yaptım; daha ziyade şirket avukatlığı. Fakat bir derneğimiz vardı; onun başkanlığını yürütüyordum. Hukukun Üstünlüğü Derneği. Onun başkanıyken hukuk camiası içerisinde bulundum. Başörtüsü dosyası vardı, onu takip ettim. Öğretmen başörtüsü dolayısıyla memuriyetten çıkarılmış. Onun dosyasını AHİM'e götürdüm.



AHİM'de adil yargılanma hakkı ihlal edildi diye karar çıkarıldı. Sonra Türkiye'de yeniden yargılama yapıldı; yargılama yenilendi. Sonra orada da Danıştay onayıyla başörtüsünden dolayı çıkarma cezası verilemeyeceğine dair karar verildi. Sonrasında başörtüsü konusundaki süreç hızla gelişti. Yani o alanda da özellikle bir özel ilgimiz oluşmuştu. Hem maddi hem manevi tazminat da aldı, müvekkilimiz. Böyle bir süreçten geçmiştik. Özellikle başörtüsü konusunda liselerde, ortaöğretimde o yasağın kaldırılması konusunda çalışmalarımız oldu. Orada tekliflerimizin de dikkate alındığını düşünüyorum. Onun dışında farklı çevre derneklerinde bulundum. Bilgi Üniversitesinde bu dönem, yani geçtiğimiz dönemlerde işte o süreç içerisinde iki ayrı özel programa devam edilmiştim. Birisi sivil toplumun geliştirilmesine yönelik bir programdı ve dört ay sürdü. Sonra ayrımcılıkla mücadele eğitimine yine orada devam etmiştim, o eğitimi de almıştım. Bunlar benim için kıymetli kazanımlar ve ufuk açıyor. Evli ve altı çocuk babasıyım. İki çocuğum avukat şu an. Aynı zaman da yüksek lisans yapıyorlar. Kızım üniversiteyi bitirdi, birisi şu an da üniversitede. Bir çocuğum yine üniversitede bilgisayar lojistiğinde devam ediyor. Ve bir tane de ufaklığımız var, o da ilkokulda okuyor. Yani bir ailemiz de var diyelim. Bunu da şunun için söylüyorum belki önümüzdeki şey de gelebilir. Aile konusuna önem veriyorum. Kuruma da yansıyor.

Şimdi İnsan Hakları ve Eşitlik Kurumu. 2016'da İnsan Hakları ve Eşitlik Kurumu diye kuruldu ama, Türkiye'de insan haklarının bir tarihçesi var, kurumsallaşma süreci var. Yani 1990'ın sonlarından itibaren bir kurumsallaşma süreci yaşıyoruz. Zaman içerisinde, Devlet Bakanlığına bağlı bir insan hakları birimi olarak da görev yapılmış; daha sonraki ilerleyen süreç içerisinde Başbakanlık İnsan Hakları Başkanlığı kuruluyor. Başbakanlığa bağlı bir hizmet birimi olarak devam ediyor, 2012'ye kadar. 2012'de kurum yeniden düzenleniyor, özerk bir kurum olarak. Türkiye İnsan Hakları Kurumu yeni kanunla, 632 sayılı kanunla faaliyete başlıyor. O günden sonra yine orada kurul var. Öncekinde kurul yokken, Başbakanlık İnsan Hakları başkanlık olarak faaliyet gösterirken, gerçi orada danışma kurulları, üst kurul da vardı ama, birbirinden dağınık bir yapı iken bunların hepsi 6332 sayılı kanunla Türkiye İnsan Hakları Kurumu olarak bir araya getiriliyor. Sonra Bakanlar Kurulu kararıyla yanılmıyorsa 2015'de bu kuruma işkence ve kötü muamelele karşı ulusal önleme mekanizması görevi veriliyor.

Bu şu anlama geliyor: Başından itibaren aslında ulusal kurumların, BM İnsan Hakları Ulusal Kurumlarına ilişkin Paris prensipleri doğrultusunda yapılanması isteniyor. Daha geriye gidelim. Bu kurumlar aslında temel olarak BM İnsan Hakları Evrensel Beyannamesinin bölgeselden öte ulusal bazda uygulanmasını sağlamak amacıyla geliştirilmiş kurumlardır. Bunların çalışmalarını yürütebilmeleri ve sağlıklı bir standart içerisinde götürebilmeleri için de yanılmıyorsa 1993'te Birleşmiş Milletler İnsan Hakları kurumları ulusal insan hakları kurumlarına ilişkin Paris ilkeleri benimseniyor. O prensipler doğrultusunda faaliyet göstermeleri isteniyor. Bu şu anlama geliyor. Bunlar bağımsız kurumlar olması gerekiyor. Ondan dolayı da başka şeyleri de var. Erişilebilir olacak, çoğulcu yapısı olacak gibi. Sonra 2012'de bu şekilde kuruluyor diyorum. Bağlı birim olmaktan çıkıyor ve Başbakanlıkla ilişkili bir kurum olarak yapılandırılıyor ve 2015'te de kuruma, Bakanlar Kurulu kararıyla işkence ve kötü muamelele karşı ulusal önleme mekanizması görevi veriliyor.

Özgürlüğünden mahrum bırakılanların, devletin koruması altına alınan kişilerin bulunmuş olduğu mekanların ziyaret edilmesi yöntemiyle işkence ve kötü muamelele mani olmak, daha olmadan önce önlenmesine sebep olmak, bunu da ayrı bir mekanizma olarak kurmak gerekirken, kurumlarda enflasyon olmasın diye bu kurum içerisinde o da değerlendirilmiş durumda. Tabii Bakanlar Kurulu kararıyla olduğu için orada bir ufak sıkıntı vardı. Kanun temelli olması gerekiyordu. Daha sonra bu vize muafiyetleri görüşmeleri sürerken, AB direktifleriyle bir eşitlik kurumu kurulması konusu gündeme gelmişti.

Onun için de ayrı bir kurum kurulması yerine bu kurum içerisinde yer alsın dendi. 6332 sayılı Kanun kaldırılıp bu yeniden düzenleniyor. 6701 sayılı Kanunla Türkiye İnsan Hakları ve Eşitlik Kurumu kuruluyor.

[İT]: Hangi yıl?

[SA]: 20 Nisan 2016'da kanun yürürlüğe giriyor. İlk yapılması gereken kurulun seçilmesi. Kurula üye olabilecek kişiler ve insan hakları alanında belli şartları taşıyan vatandaşlara ilan ediliyor ve başvurular alınıyor. Bunun sekizi Bakanlar Kurulu, üçü de Cumhurbaşkanı tarafından seçilecek. Başvuru süreci bittikten sonra değerlendirme sürecine geçileceği süreçte 15 Temmuz 2016 hain darbe girişimi oluyor. Tabii orada süreç uzadı. Yani bütün kurumlarda tasfiyelerin sürdüğü bir dönem geldi. Bizim seçilmemiz Resmi Gazete'de yayınlanması 16 Mart 2017'ye geldi. Yaklaşık bir yıl gecikti. İlk toplantımızı yapıp başkan seçilmesi de 25 Mayıs 2017'de oldu.



[İT]: Araya bir soru sıkıştırıyım. Bir de eşitlik kurumu kurulması gündeme geldi dediniz. Yani neden eşitlik kurumu kurulması istendi, sonra birleştirildi?

[SA]: Bu AB'nin talebi oldu. Normalde burası Türkiye İnsan Hakları Kurumu. İnsan hakları dediğimizde insan haklarının her alanıyla ilgilenen bir kurum. Fakat bazı alanlarda daha özen gösterilmesi, daha ihtisas sahibi olunması isteniyor. Mesela 'işkence ve kötü muamelele gayri insani muamelele karşı bir önleme mekanizması kurmak bir ihtisas işidir.' deniyor. Onun için ayrı bir kurum kurulması gerekiyor. Bunun gibi ayrımcılık yasağı ihlalleri özel bir ihtisas alanı olarak değerlendiriliyor. Yerel Eşitlik Kurumu, tabii yani ayrımcılıkla mücadele ve aslında eşitliğin sağlanması. İkisi birlikte değerlendiriliyor ve efendim Avrupa'da genel tabiriyle eşitlik diye geçtiği için bunu eşitlik diye söylüyorlar. Şimdi o zaman şöyle olmuş oluyor; yani genel anlamı ile İnsan Hakları Kurumuyuz ama bunun içinde iki özel ihtisas kurumu var.



Ayrımcılıkla Mücadele ve Eşitlik Kurumu ile İşkence ve Kötü Muameleye Karşı Ulusal Önleme Mekanizması Kurumu. İnsan hakları hepsini de kapsadığı için çatı kavram oluyor. Eşitlik birimimiz vatandaşlardan müracaat alıyor. İşkence ve Kötü Muameleye Karşı Ulusal Önleme Mekanizması birimimiz de müracaat alıyor. Ama alıkonulma merkezleri ve koruma mekanlar olduğu için oralardan gelenleri alıyor. Diğer alanlardaysa başvuru almıyoruz. Diğer konularda resen inceleme yapabiliyoruz. [İT]: Size bir şikayet gelirse filan...?

[SA]: Gelmese bile yapabilme imkânımız var. Yani bu da tabii her konunun üstüne gitmek değil. Şimdi eğer mağduriyeti de belirlenebilir bir durumda ise yani mağdur şahıs belirlenebiliyor ise o ilgisinin rızasının alınması esastır. Türkiye'de ve dünyada insan hakları alanında hangi gelişmeler oluyor, bunları izlemek, raporlamak da bizim görevlerimizden birisi. Kurul idari yaptırım da uygulayabiliyor. Para cezası uygulanabilir. 15.000 liraya kadar, ama, ağırlığına göre ceza her yıl tüfe miktarınca artırılıyor.

[İT]: Kimler başvurabiliyor? Yani daha çok ne tür şikayetler geliyor?

[SA]: Şimdiki kanunda tanımlanan ayrımcılık temelleri var. Yani ulaşımda, sağlıktaki, inanç temelli ayrımcılık gibi. Kamu hizmetinin verildiği her alanda ayrımcılık sözkonusu olabilir.

Sadece devlet değil vatandaş da kamu hizmeti veriyorsa yani vatandaşın vatandaşa ayrımcılığı sözkonusuysa ona da bakıyoruz. Mesela taksici olumsuz davrandı. Onunla ilgili başvuru alabiliyoruz.

Ülkemizde göçmenler var, sığınanlar var, Bunlara karşı ayrımcılık yapılırsa onlarla ilgili başvuru da alabiliyoruz. Irkı, dini, dili, siyasi, felsefi görüşü veya işte rengi gibi nedenlerle ayrımcılığa uğrayan, sağlık durumu, doğum durumu vesaire alanlarda...

[İT]: Sayın Başkan. Cinsiyet temelli ayrımcılık? Şimdi bu yazıları yoğunlukla bizim Türkiye'deki gençler üniversite öğrencileri okuyor o yüzden çok yararlı olacak onlar için.

[SA]: Evet. 6701 sayılı Türkiye İnsan Hakları Eşitlik Kurumu Kanunu 5. Maddesi birinci fıkrasında ayrımcılık yasasının kapsamını hemen veriyor. Diyor ki: Eğitim ve öğretim alanında bir ayrımcılık var ise. Yargı, kolluk, sağlık, ulaşım, iletişim, sosyal güvenlik, sosyal hizmetler -sizin alanınız- sosyal yardım, spor, konaklama, kültür, turizm ve benzeri hizmetleri sunan kamu kurum kuruluşları, kamu kurumu niteliğindeki meslek kuruluşları zaten sadece kamu kurumu değil, kamu yönetimi kurulundaki meslek kuruluşları, gerçek kişiler ve özel hukuk tüzel kişileri yürüttükleri faaliyetler bakımından bu hizmetlerden yararlanmakta olan veya yararlanmak üzere başvurmuş olan ya da bu hizmetler hakkında bilgi almak isteyen kişi aleyhine ayrımcılık yapamaz. Bilgi almak istiyorsa ve bilgi verilmiyorsa orada da bir ayrımcılık vardır. Bu hüküm kamuya açık hizmetlerin sunulduğu alanlar ve binalara erişimi de kapsar. Biz bundan dolayı bir karar verdik. Mesela kiraya vermiş evini bir vatandaşımız. Ama dul bayana vermediği için biz ona ayrımcılık yasağını ihlal ettiği nedeniyle para cezası verdik. Ya da kamu kurumlarına engellilerle ilgili, örneğin, rampa yapmaları yönünde tavsiyede bulunabiliriz.

[İT]: Çok teşekkürler Sayın Başkan. Çok verimli bir görüşme oldu.

ALICE SALOMON: EŞİTLİK VE ADALET PEŞİNDE BİR ÖMÜR

ARŞ. GÖR. MUSTAFA ÇAĞRI AYALP*

Sosyal Hizmet ile “Güçlenmek”, Sosyal Hizmeti “Güçlendirmek”

2014 yılında, Erasmus programı kapsamında Almanya'ya, Alice Salomon Hochschule Berlin'e gitmiştim. Benim için önemli bir dönüm noktası olan bu süreç, hayatımda birçok şeyi değiştirdi. Yeni arkadaşlar, farklı kimlikler, değişik kültürler tanıma fırsatı edindim. Birçok yeni deneyim sahibi oldum ve hatta ilk yurtdışı seyahatimi gerçekleştirdim. Çoğunlukla ilkler yaşayarak geçen bu yaşam deneyiminin belki de bahsedilmesi gereken önemli bir tanışma hikayesi de, okula adını veren, sosyal hizmetin gerçek anlamda öncülerinden olan kadınla, yani, Alice Salomon'laydı.



Alice Salomon'un Hayatı

Alice Salomon, şu andan yaklaşık 150 sene önce, 1872 yılının 19 Nisan'ında, Berlin'de dünyaya gelir. Yahudi bir ailenin içine doğan Alice Salomon'un ailesi ticaretle uğraşarak geçimini sağlar. Bahçesi ve çimleri olan büyükçe bir evde, güzel bir aile ortamının içinde, sağlıklı ve çok güzel bir çocukluk geçirir. Çocukluğunu yaşadıktan sonra da okula bir aşkla başlar, büyük bir şevkle okur...



* 1993 yılında Tokat'ta doğdu. İlk ve orta öğrenimini Tokat'ta bitirdi. 2011 yılında, Hacettepe Üniversitesi İktisadi ve İdari Bilimler Fakültesi Sosyal Hizmet Bölümüne girmeye hak kazandı. Bölümünü şeref öğrencisi olarak tamamladıktan sonra, 2015 yılında Kocaeli ili Gebze ilçesindeki Fatih Devlet Hastanesinde yedi ay sosyal çalışmacı olarak görev yaptı. 2016 yılında, Öğretim Üyesi Yetiştirme Programı (ÖYP) kapsamında, Fırat Üniversitesi Sosyal Hizmet Bölümüne araştırma görevlisi olarak atandı. Halen Hacettepe Üniversitesinde, Sosyal Hizmet Anabilim Dalı Bütünleşik Doktora programında öğrenimine devam etmektedir. Uzmanlaşmaya çalıştığı alanlar sosyal hizmet eğitimi ve uygulamasında bilişim teknolojilerinin kullanımı, sosyal medya çalışmaları, siber zorbalık, tıbbi ve psikiyatrik sosyal hizmet ve göç çalışmalarıdır. mcagriayalp@hacettepe.edu.tr



Bir genç kız olana kadar gayretle okur; ancak; o dönemde ne yazık ki, ülkesinde kızların okula gitmesi yasak olduğundan okul macerası biter; ama eğitim hayatını devam ettirmekte bir hayli kararlıdır. Kurslara katılır, dikiş-nakış öğrenir ama bu kurslardan bıkar. Çünkü istediği bu değildir. Asıl isteğinin, öğretmek olduğuna karar verir ve öğrenme sürecine devam eder. Çünkü kadın – erkek fark etmeksizin her insanın okuması gerektiğini, bir hak olduğunu düşünmektedir. Birçok kursa katılır, özellikle kadınlardan öğrenecek çok şeyi vardır; kadın öğretmenlerden dersler alır ve küçük kurslar açarak dersler verir. Kuramsal birçok ders alır, döneminin önemli konularından, sosyoloji, ekonomi gibi. 1903 yılında da, Berlin Üniversitesine başlayarak doktora öğrenimine başlar. Bırakın programını, üniversiteyi; Almanya'daki ve Avrupa kıtasındaki okullarda, doktora yapan az sayıda kadınlardan birisidir. İnatla okuluna devam eder. Döneminin önemli hocalarından dersler alır. Başlamasından üç yıl sonra, ekonomi bölümünden doktora derecesi alır. Doktor unvanını kazanan ülkesindeki ilk kadınlardan biridir. Alice Salomon, anlatmak istediğini ve meramını gayet ustalıkla dile getirmiştir. Doktora tez konusu da, hala tartışma konusu olan istihdam edilen kadınlarla erkeklerin maaş farkıdır. Kendine dezavantaj yaratan sorunlarla, özellikle de kadın haklarıyla ilgili çalışmalar ve aktivistlik yapar. Kadınlar için kurduğu sosyal hizmet ve sosyal pedagoji okuluna, 1932 yılında kendi adı verilir. Zamanında Avrupa'daki tüm okullarda kullanılan bir eğitim programı geliştirir. Sosyal hizmet diploması vermek gayesiyle çalışmalar yapar.

Sosyal hizmet alanına yaptığı önemli katkılardan birisi de, şüphesiz, Uluslararası Sosyal Hizmet Okulları Konseyini (ICSSW) kurmasıdır. Bu konsey, şu an IASSW - International Association of Schools of Social Work adıyla bilinen, Uluslararası Sosyal Hizmet Okulları Birliğidir. Bu birliğe başkanlık etmiş ve çokça emek vermiştir.

Sosyal Hizmete En Büyük Katkısı: Güç ve Güçlendirme Çalışmaları

Naziler iktidara gelmeden önce, aslında, Alice Salomon çok güzel bir hayat ve mesleki yaşam sürdürmektedir. Sosyal hizmet uygulamaları açısından önemli çalışmalar gerçekleştirmekte, kadın hakları savunuculuğunu yürütmekte ve birçok yaraya derman olmaktadır. Özellikle yoksul kadınlarla çalışmaktan büyük keyif aldığını belirtmiştir. 1933 yılında ise, iktidara gelen Naziler, hümanistik bir yapıda olması ve aslen Yahudi olması sebebiyle, Alice Salomon'u sürgün ederler. Alice Salomon da, ABD'ye iltica ederek yerleşir. ABD'de de, sosyal hizmet eğitimi, sosyal kişisel çalışma, kadın hakları alanlarında çalışmalar ve yayınlar yapar. Yine de, çok sevdiği mesleğini yapamamış ve başka işlerde çalışmak zorunda kalmıştır. Alice Salomon, ABD'de geçirdiği her bir yılı sanki iki yılmiş gibi yaşadığını söylemiştir.



Ölümü ve Geride Bıraktıkları

Almanya'dan Yahudi olduğu için kaçmıştır, ancak hakkında ABD'de de Nazi olabileceği söylentisi ve şüphesi çıkmıştır. Çok istediği sosyal hizmet eğitimi verememiş; başka işlerde çalışmıştır. 1945 yılında, savaş bittiğinde de Almanya'ya geri dönememiş, 1948 yılında New York şehrinde, tek başına hayata gözlerini yummuştur.

Alice Salomon, ABD'de kendi yaşantısına dair önemli yapıtlar da ortaya koymuştur. Kendi hayatını, yaşadıklarını, kendi kalemiyle gelecek okuyuculara aktarmak için çaba göstermiştir. Bunun sonunda da, "Kişilik Kaderdir" adlı otobiyografisini yazmıştır. Neyse ki, bu kitabın yayımlanması ve zamanla küreselleşen dünya ile Alice Salomon'un değeri anlaşılmıştır.

Bu otobiyografiden, sizlere alıntılar yaparak söz etmek istiyorum.

“Berlin’de arkadaşlarıma, dünyaya tekrar kadın olarak gelmem durumunda tek isteğimin Amerikan vatandaşı olmak olduğunu söyledim. 30 yıl sonra iltica edecek bir ülke ararken, tek seçeneğimin Amerika Birleşik Devletleri olduğunu anladım.”

“Beş yaşında, okula gitmeden önce küçük bir çocukken bile, hep bir kariyer sahibi olma hayali kurar, bir öğretmen olmak isterdim. Ayrıca, kendimi bildim bileli, hatırlayabildiğim kadarıyla seyahat etmek ve dünyayı görmek isterdim... Tüm bu hayallerim gerçeğe dönüştü. Ama hiç beklenmedik bir şekilde...”

Geride, Avrupa’da ilerlemiş bir sosyal hizmet mesleği, yüzlerce çalışma ve günümüzde de “Alice Salomon Hochschule” adını almış bir sosyal hizmet okulu bırakmıştır. Okul, şu anda, sosyal hizmet, sosyal pedagoji, fizyoterapi, hemşirelik ve sağlık bakımı konularında programlarda öğrenci yetiştirmekte. Ayrıca bu okulun İngilizce, İspanyolca ve Almanca dillerinde, daha çok sosyal hizmet alanında yüksek lisans programları bulunuyor. Kim bilir, bu yazıyı okuduktan sonra, belki aranızdan bu okula Erasmus programıyla lisans ve yüksek lisans öğrencisi olarak gitmeyi; ya da lisansını bitirdikten sonra doğrudan yüksek lisans programlarına katılmayı dileyen kişiler çıkabilir.



RETROSPEKTİF: MESLEKİ DENEYİMLER

EMRAH KIRIMSOY

Çocuğun İnsan Hakları Savunuculuğu

Sosyal hizmet mesleği, eğitiminden başlayarak her uygulayıcı istek, merak, motivasyon, olanaklar, karşılaşmalar derken farklı bir alana yönlendiriyor. Beni, çokça geniş ve çeşitliliği olan çocuk alanına; önce çocuğa özgü adalet sistemine sonra da çocuk koruma alanına yönlendirdi. Süreçte ise neyi neden yaptığımızla ilgili olarak çocuğun insan hakları savunuculuğuna...

Sosyal hizmet ile yolculuğumun...

1992 yılında sosyal hizmet bölümünü kazandığımı öğrenince çok sevinmiştim. Aslında tam olarak neye sevindiğimin farkında değildim. O vakit sosyal hizmetin ne olduğu hakkında kulaktan dolma bilgiler dışında pek bir fikrim yoktu. Eğitim ve sınav sisteminin belki de en büyük sorunsalı olan neyi neden okumak istiyoruz tam olarak netleştirememiş olarak kendimi sosyal hizmet bölümünde buluverdim. Sosyal hizmetin yaşamıma girmesi bu şekilde olmasına rağmen başlangıçtan itibaren hep "iyi ki" diyorum...



Hacettepe Üniversitesi Sosyal Hizmetler Yüksek Okulu 1997 mezunu. Yüksek lisansını Ankara Üniversitesi Eğitim Bilimleri Fakültesi Özel Eğitim Anabilim dalında tamamladı. Hacettepe Üniversitesi Sosyal Hizmet Anabilim Dalında "Sosyal Hizmet Uzmanlarının Çocuklarla Çalışmalarına Dair "İyi Uygulama" Hakkındaki Görüşleri: Bir Niteliksel Araştırma" başlığı ile doktora çalışmasına devam ediyor. Sivil alanda özelde çocuğa özgü adalet sistemi, çocuk koruma sistemi ve çocuk alanında çalışanların güçlenmesine destek olmak üzere çocuğun insan hakları alanında çalışmalarına 21 yıldır devam ediyor. KHK ile kapatılan Gündem Çocuk Derneği'nin kurucu ve son yönetim kurulu üyelerinden. Halen Sosyal Hizmet Uzmanları Derneği, Sosyal Hizmet Alanında Çalışanlar Derneği, İnsan Hakları Derneği, Uluslararası Af Örgütü Türkiye Şubesi, Alman Sosyal Etkinlikler Derneği üyesidir.

Lisans eğitiminde aldığım dersler arttıkça heyecanım artıyordu. Sosyal hizmetin felsefesinden psikolojiye girişe, sosyolojiden antropolojiye, kamu yönetiminden -pek de başarılı olamadığım- ekonomi alanıyla ilgili bilgilere bir de sosyal kişisel çalışma, grup çalışması ve toplumla çalışma yöntemleri girince alana çıkma isteğim de arttı. Mezuniyete doğru uygulama derslerinden ilkinin Sosyal Hizmetler ve Çocuk Esirgeme Kurumu'na bağlı Altındağ Toplum Merkezi'nde deneyimledim. İkincisini de İstanbul'da kanunla ihtilaf halindeki çocuklarla çalışan Türkiye Çocuklara Yeniden Özgürlük Vakfı'nda. Staj niteliğindeki dersten sonra da kal dediler ve böylece alanla ilgili ilk iş deneyimim de -değişmeyecek bir biçimde- sivil toplum alanında başlamış oldu.



Çocuk adalet sistemi ve sivil toplum...

Türkiye'de çocuğa özgü bir adalet sistemi ve var olan uygulamaların bu yönde güçlendirilmesi konusundaki tartışmaların henüz yeni yeni yükseldiği zamanlarda sivil toplum alanında çalışıyor olmak, yerel dinamikleri ve kaynakları göz önünde tutup çocuklara özgü farklı hizmet modelleri oluşturulmasını gerektiriyordu. Bu yönde de ilk çalışmaya başladığım vakfın Gençlik Eğitim Merkezi fikrinin gelişmesi ve güçlenmesi sürecine dahil olma fırsatım olmuştu. Tutuksuz yargılanan veya tahliye sonrası süreçte çocuklarla birebir çalışmalarda ve her biri için bireysel gelişim planları oluşturma sürecinde başta ekip çalışmasının, bağ kurmanın, umutlu ve ısrarlı olmanın ne kadar değerli olduğunu anladım. İz bırakan pek çok karşılaşma oldu. Yaşamlarını geliştirebilecek şekilde yön verip sürdüren çocukların yanı sıra, kısır döngüden çıkmalarına destek olamadıklarımız gibi... O zamanlardan itibaren çocuk adalet sisteminin çocuk koruma sisteminin bir parçası olarak ele alınması gerektiği, koruma sisteminden yararlanamayan çocukların sıkça adalet sistemi ile tanışmak zorunda kaldıklarını anladım.

Yine benzer bir şekilde Ankara'da çocuk tutukevinde ve o şimdiki adıyla eğitimevinde çocuklarla dışarıdan gönüllüleri biraraya getirip kapalı kurumların kapalı kalmamasına yönelik çalışmaları koordine etmeye çalıştım. Sonrasında zaten özgürlüğün kısıtlanması seçeneğinin çocuklar için en son başvurulması gereken yol iken alternatifsizlikler nedeniyle ilk yol olarak tercih edildiğini ve aslında çocukları kapatarak çocuğa özgü bir adalet sisteminden giderek uzaklaşıldığına tanıklık ettim.

Çocuğun insan hakları savunuculuğuna yöneliş

Başta çocuğa özgü adalet sisteminde olmak üzere çocukla ilgili pek çok alanda birebir tanıklıklarım bütüncül bir yaklaşım eksikliğinin somut göstergeleri oldu. Farklı sivil toplum örgütlerinde, kamu kurumları ve uluslararası kurumlar ortaklığında yürütülen birçok alan araştırması, ihtiyaç araştırması, eğitim çalışması, başvuru kitapları oluşturma, uygulama modelleri geliştirme gibi çalışmalara dahil olma fırsatım oldu. Bu deneyimler, çocukları önemseyen, öncelik veren ve onlara bir sayı veya nesne olarak değil birer birey olarak bakan bir yaklaşım talebini yüksek sesle dilendirme ihtiyacının aciliyetini gösterdi.

Benzer talebin ihtiyacını hisseden, çocuk gelişimi, mimar, yayıncı, avukat, akademisyen vb. çocukla ilgili farklı alanlarda çalışan kişilerle, Gündem Çocuk diyerek bir yol arkadaşlığı başladı. Çocukları ciddiye alan, potansiyellerine inanan, -miş gibi yapmayı samimi olan, çocuklarla tahakküm ile değil "eşitler ilişkisi" ile iletişim kuran, ayırım gözetmeden her çocuk için direten bütüncül ve hak temelli bir çocuk politikası oluşturulmasına yönelik çağrımızı dillendirdik. Birbirimizden öğrendik. Çocuk hakları ihlallerinin kök nedeni olarak gördüğümüz çarpık çocuk algısını dönüştürmeye, bize gelen veya haberdar olduğumuz çocuk hak ihlalleri vakalarını takip etmeye, hukuki ve psiko sosyal konularda danışmanlık vermeye, yetiştirdiğimiz davalara müdahil olmaya başladık. Yetişkinler tarafından kurgulanan dünyada çocukların seslerini duyurmak için olanakları, çocuklarla birlikte çoğaltmaya çalıştık. Bir elin nesi var, iki elin ses var diyerek bilgi, deneyim ve güç birliği oluşturmaya yönelik ağ çalışmalarının içerisinde olduk. Çocuk haklarını koruma taahhüdü veren Türkiye'nin çocuk haklarına dair mevcut durumunu ve önerileri içeren çeşitli raporlamalar yaptık. Bu çalışmaların 12 yıl boyunca zemini olan tüzel kişiliğimiz olan dernek yapısı ise birkaç yıldır insan hakları savunucularına ve örgütlerine yönelik baskı ve yaklaşım nedeniyle de 2016 yılının Kasım ayında bir KHK ile kapatıldı. İdare mahkemesine ve bir üst mahkemeye ilettiğimiz itirazlar ise değerlendirilmek üzere OHAL komisyonunda bekliyor. Öte taraftan gündemin çocuk olmasına yönelik bireysel çabalarımız, ufak ufak yapılanmalarımız, dayanışma ve desteğini esirgemeyenlerle yol arkadaşlıklarımız sürüyor.

Çocuk hakları alanında sosyal hizmetin bilgi, beceri ve değerleriyle yol alma gayretim sürüyor. Bu süreçte yapabildiklerim, yapamadıklarım, değişime ve dönüşüme katkı sağlayabildiklerim, sağlayamadıklarım oldu. Mesleki ve de kişisel yeterliliklerim ve tabii ki yetersizliklerimle yüzleştim. Yüzleşmeye de devam ediyorum. Sosyal hizmetin insanın değerini korumak için her şeyle ilgili ve her şeye rağmen, daha iyisini yapabilme amacı ve olanağı olduğunu aklımda tutarak...

SOSYAL ÇALIŞMACININ BİR GÜNÜ: SOSYAL YARDIM HİZMETLERİ

EMRE DEMİRTAŞ

Bilindiği üzere yoksulluk alanı deyince akla ilk gelen kurum Sosyal Yardımlaşma ve Dayanışma Vakıfları, eskilerin deyimiyle Fak-Fuk-Fon olmaktadır. 1986 yılında çıkarılan 3294 Sayılı Sosyal Yardımlaşmayı ve Dayanışmayı Teşvik Kanunu ile her il ve ilçede kurulan Sosyal Yardımlaşma ve Dayanışma Vakıfları yoksullukla mücadelede sosyal yardım odaklı faaliyetler yürütmektedir.

Keçiören SYDV'de günün yarısını hane ziyaretleri ile geri kalan yarısını da gerçekleştirdiğimiz hane ziyaretlerinin Bütünleşik Sosyal Yardım Bilgi Sistemine aktarılması ve raporlaştırma işleminin yapılması ile geçirmekteyiz. Yazmış olduğumuz rapor sosyal inceleme raporu kadar kapsamlı ve detaylı olmamakla birlikte hanenin sosyo demografik ve ekonomik yapısını yansıtan bir rapordur. Hane ziyaretlerinde ihmal, istismar, şiddet vakaları ile karşılaşmamız halinde sosyal inceleme raporlarımızı yazıyor ve üstyazı ile bildirimlerini gerçekleştiriyoruz.

Hane ziyaretlerine gideceğimiz dosyalar vakfımızın başvuru birimi tarafından hazırlanmakta ve dosya içeriğinde daha önceki hane ziyaretleri, alınan yardımların kararları, herhangi bir sağlık sorunu varsa ona ilişkin raporlar, vakfımıza verilmiş olan dilekçeler ve en önemlisi merkezi inceleme raporları yer almaktadır. Merkezi inceleme raporlarına parantez açacak olursak kullanmış olduğumuz Bütünleşik Sosyal Yardım Bilgi Sisteminden aile bireylerine ilişkin araç kaydı, sağlık güvencesi, sosyal güvence, maaş durumları, gayrimenkul kayıtları, vergi kayıtları gibi sorgulamadan elde edilen verilerdir. Sosyal yardımların gerçek hak sahiplerine ulaştırılmasında ve sosyal adaleti sağlamasında en önemli yardımcımız olmaktadır. Eski düzende sosyal yardım talebinde bulunan bireylerden tek tek kurumları dolaşarak bilgi toplaması ve kurumlara getirmesi beklenirken şu an saniyeler içerisinde tüm bilgilere izin dilekçeleri alındıktan sonra ulaşılmaktadır.



Hacettepe Üniversitesi Sosyal Hizmet Bölümü 2012 mezunuyum şu anda da Ankara Yıldırım Beyazıt Üniversitesinde yüksek lisans eğitimine devam etmekteyim. Mezun olduğum günden bugüne kadar – bir yıl askerlik görevimi saymazsak – yoksulluk alanında, Keçiören Sosyal Yardımlaşma ve Dayanışma Vakfında çalışmaktayım. demirtas.emre@outlook.com

Öğleden sonra hane ziyaretlerine gittiğim için sabah kuruma geldiğim anda yaptığım ilk şey günün planını yapmak. Bugün hangi mahalleye gideceğim, hane ziyareti yapacağım ailenin özellikleri neler, başvuru nedenleri neler gibi sorulara yanıt aramak için dosyaları inceleyerek gitmeden önce aileler hakkında bilgi sahibi olmaya çalışıyorum, ki hane ziyaretlerinde soracağım soruları ve görüşmenin çerçevesini önceden oluşturabileyim. Yapmış olduğum ön inceleme hane ziyareti esnasında aileler ile aramdaki güven bağına artırmama ve onlar ile sağlıklı iletişime geçebilmeme yardımcı olmaktadır. Örneğin eşi cezaevinde olan kadın ile yapılan görüşmede ailenin özel durumunu önceden bilme çocukları görüşme ortamından uzaklaştırma veya eş ile ilgili daha özenli ve incitmeden sorularımı sormanın müracaatçılarımıza olan saygının gereği olduğunu düşünüyorum. Benzer şekilde eşi yeni vefat etmiş kadının yardım başvurusu için hane ziyaretini gerçekleştirirken de görüşmeyi şekillendirmemiz ve önceden planlamamız görüşmenin daha etkin ve verimli geçmesini sağlamaktadır.

Hane ziyaretlerine gitmeden önce aileleri arayarak geleceğimiz hakkında bilgi veriyorum. “Gitmeden önce ev ortamı değiştirilir veya değerli eşyalar saklanırsa” gibi soruları şimdiden duyar gibiyim. Merkezi inceleme verileri, hane ziyaretinde bulunan atmosfer, etkili ve verimli görüşme, görüşmenin ikna ediciliği ve yeterli bir gözlem ile olası tüm riskleri ortadan kaldıracak mümkün oluyor. Aksi takdirde hane ziyaretlerinde kendinizi ajan veya sorgu memuru gibi hissetmeniz kaçınılmaz olabilir. Unutulmaması gereken en önemli iki husus hane ziyaretinde her ne kadar bir kamu kurumundan gelmiş olsak da orada misafirimiz ve başvuru yapan bireylerin özel alanındayız. Herhalde hiç birimiz istemeyiz yatak odamıza kadar daha önce hiç görmediğimiz birinin girmesini ve etrafı gözetlemesini ve sürekli yanlış beyanda bulunuyor gibi güvenilmemeyi.

Gelelim hane ziyaretlerine: Dosya yoğunluğuna bağlı olarak günde 8-12 arası hane ziyareti özellikle nüfus yoğunluğu olan Sosyal Yardımlaşma ve Dayanışma Vakıflarında çalışmayı düşünen arkadaşlarımı beklemektedir.

Hane ziyaretlerinde aile üyelerinin sosyo-demografik bilgileri, sağlık durumları, göç durumları, çalışma durumları, gelir durumları, mal varlığı durumları, borç durumları, konut ve eşya bilgileri, aylık gider kalemleri, diğer kurumlardan aldıkları yardım durumları bilgileri tüm SYDV’lerce uygulanan hane ziyareti formu kullanılarak elde edilmektedir.

Her ne kadar sosyal yardım alanında çalışsak da gerçekleştirdiğimiz hane ziyaretinde aile bireylerinin refahını olumsuz yönde etkileyen etmenler neler ve çözüm noktasında ne yapılabilir; bireyleri yoksulluğa iten nedenler neler ve onları yoksulluktan çıkaracak çıkış yolları neler; sosyal yardım alan ailelerin çocuklarını yoksulluktan koruyacak çalışmalar neler ve neler yapılabilir; çocukların eğitimlerine devam edip etmedikleri; etmiyorlarsa etmeme nedenleri; eğitsel başarı durumları; sağlık sorunları olan fakat hastane hizmetlerine ulaşmayan bireyler; yaşlılığa bağlı olarak kendi öz bakımını veya sıcak yemek, ev temizliği gibi temel ihtiyaçlarını karşılayamayan bireyler; engelli haklarından mahrum kalan veya bilgisi olmayan aileler gibi daha da sıralayabileceğimiz etmenlere hane ziyaretlerinde odak noktama almakta ve aileleri bütüncül bakış açısı ile değerlendirmekteyim.

Sosyal yardım yararlanıcılarının genel profili; okula uyum sorunu yaşayan çocuklar, akademik başarısı düşük öğrenciler, düşük eğitim seviyesine sahip bireyler, kronik rahatsızlığı olan, eğitimini yarıda kesmiş, aile içi iletişim sorunu olan bireyler, aile içi şiddet, suçluluk, ebeveyn kayıpları, kriz içerisinde olan aileler, vasıfsız işlerde çalışan, işsiz bireyler, emekliler, engelliler, yaşlılardan oluşmaktadır.

Yoksul bireylerin genel profili bu durumda iken ve kağıt toplayıcı bir ailenin hane ziyaretinde eğitimine devam eden bir çocuğun ileride hangi mesleği seçeceksin sorusuna verdiği cevap olarak “Kağıt toplayıcının çocuğu ne olur? Ben de muhtemelen kağıt toplarım!” sözü hane ziyaretlerinde odak noktamın sadece sosyal yardım olmaması gerektiğini açıklar niteliktedir.

Bu sebeple hane ziyaretlerinde gittiğimde elimin mümkün olduğunca dolu olmasına özen gösteriyorum. Elimiz ne kadar dolu olursa aileye sağlayacağımız fayda da o kadar yüksek oluyor. Belediyelerin sunduğu hizmetler neler, çocuklar için ücretsiz eğitsel veya kültürel kurslar neler, ilçe kurumlarının sunmuş olduğu hizmetler neler, kamu kurumlarının sunmuş olduğu hizmetler neler, şiddete maruz kalan veya boşanma isteği olan kadının ücretsiz avukatlık hizmetine nasıl ulaşır, Sosyal Hizmet Merkezinin sunmuş olduğu hizmetler neler, SGK’nın sunmuş olduğu hizmetler neler, engelli hakları neler ve nasıl yararlanılır gibi daha da sıralayabileceğimiz toplumsal kaynaklar ve mevzuat hakkında yeterli ve güncel bilgi elimizin ne kadar dolu olduğunu göstermektedir.

Hane ziyaretleri sonrası Bütünleşik Sosyal Yardım Bilgi Sistemi üzerinden hane ziyaretinde elde ettiğim bilgilerin sisteme girişlerini yapıyor ve raporlarımı yazarak sistem üzerinden ailenin yardım taleplerini Mütevelli Heyetine kararlarının alınması amacıyla gönderiyorum. Göndermiş olduğum dosyalar her hafta toplanan Mütevelli Heyetimiz tarafından incelenmekte ve karara bağlanarak ailelerin sosyal yardım süreci tamamlanmaktadır.

Sosyal yardım dışında tespit ettiğim hususların bildirimlerini ise ilgili kurumlara yönlendirmekte ve takip işlemlerini gerçekleştirmekteyim.

Yoksulluk alanında çalışırken bir günüm diğer günden farklı olmakta. Çünkü her gün farklı ailelere konuk oluyor ve kendimi farklı hikâyelerin içerisinde buluyorum. Günün fiziksel olarak yorgun fakat mesleki doyum ile tamamliyorum.

Sosyal çalışmacılar olarak hiç birimiz süper kahramanlar değiliz, fakat aileye vereceğimiz en ufak bir bilgi dahi onların hayatında önemli değişikliklere katkı sağlayabilmektedir.

ÖĞRENCİ DENEYİMLERİ: ERASMUS+ İLE İNGİLTERE

ZEYNEP YURTSEV

Merhaba bu çok kıymetli derginin çok değerli okuru. Sizler için faydalı olmasını umduğum ve her öğrencinin yaşamasını ısrarla tavsiye ettiğim Erasmus+ deneyimimi paylaşacağım sizlerle.

Temmuz 2018 tarihinden bu yana Erasmus+ programı dahilinde İngiltere’de staj yapıyorum. Staj yaptığım kurum London Borough of Brent’in yönetildiği Brent Council, Çocuk ve Genç Servisi (Children and Young People Department). Direk çeviri kullanacak olursak ‘Belediye’ diyebiliriz ama yetki ve fonksiyonları çok daha geniş bir kurum. Biraz yönetim şekli hakkında bilgi vermem gerekirse, Birleşik Krallık dört devletten meydana geliyor: Galler, İngiltere, İskoçya ve Kuzey İrlanda. Yönetim şekli parlamenter monarşi. Benim staj yaptığım şehir olan Londra Büyükşehir (Greater London) bölgesi 32 Londra-tipi beldenen (London boroughs) oluşuyor. Her beldeye ait bir council var.

Farklı kültürlerle tanışmak ve yaşamak kişisel gelişimimiz için oldukça büyük önem arz etmekte. Dünyada var olan sosyal hizmet uygulamaları hakkında bilgi ve deneyim sahibi olmak ise mesleki gelişimimiz açısından oldukça faydalı. Erasmus+ deneyimine sahip olmak en büyük hayallerimden biriydi ve hayalimi gerçekleştirmek için bu konuda araştırma yapmakla başladım. Erasmus+ çok kapsamlı bir program ve üniversite öğrencilerine yönelik öğrenci değişimi projeleri eğitim ve staj olmak üzere ikiye ayrılıyor. Ben staj yapma fikrini benimsedim, çünkü sosyal hizmet eğitimi içerisinde uygulamaya geniş yer verilmesi gerektiğini düşünüyorum.

Yaklaşık altı ay gibi bir süre staj yeri aramak ile geçti. Bu süreç içerisinde Avrupa’da ve İngiltere’de bulunan birçok kurumla iletişime geçtim. En sonunda Hollanda’da bulunan bir kreşten davet mektubu aldım ama aynı zamanda sosyal hizmet adına benim için daha faydalı olacak başka bir kurum arayışım devam ediyordu.



1997 yılında Denizli’de doğdu. İlköğretimini Denizli’de, lise eğitimini 2014 yılında Ankara Mehmet Kaplan Sosyal Bilimler Lisesi’nde, üniversite eğitimini ise 2018 yılında Hacettepe Üniversitesi İktisadi İdari Bilimler Fakültesi Sosyal Hizmet Bölümü’nde tamamladı. İlköğretim eğitiminde Okul Öğrenci Meclisi’nde başkan ve başkan yardımcısı olarak görev aldı. İl Öğrenci Meclis yönetimine katıldı. Aynı zamanda okul ve kulüp hentbol takımında oynadı. Lise döneminde okul öğrenci kulüplerinde aktif görev aldı. Tübitak Bilimsel Araştırma Projeleri Yarışmalarına katılarak sosyal medya hakkında yaptığı çalışmalarını ile farklı yıllarda bölge final sergisine katılma hakkı ve ikincilik derecesi elde etti. Üniversite eğitimi boyunca sivil toplum çalışmalarına katılarak birçok gönüllülük faaliyetinde bulundu. İki yıl süreyle SİYAMDER (Sivil Yaşam Derneği) Ankara Dış İlişkiler Direktörlüğü’nü yürüttü ve bir çok farklı şehirde gençlere sivil topluma giriş eğitimleri verdi. Geleneksel Türk Okçuluğu Türkiye geneli takım ve bireyselde ikincilik derecesi bulunmaktadır. Stajyer sosyal çalışmacı olarak Fatma Üçer Huzurevi ve Rehabilitasyon Merkezi’nde ve Engelsiz Mutlu Yaşam Derneği’nde çalıştı. Şu an Erasmus+ stajını yapmak üzere Londra’da yaşıyor. Stajının yanısıra yaşlı bakım alanında ev hizmetleri sağlayan bir kurumda yarı zamanlı olarak çalışıyor. Gönüllülük çalışmalarına ise İngiliz Kalp Vakfı (British Heart Foundation) bünyesinde devam ediyor. yurtsevzeynep@gmail.com



Nelson Mandela'nın dediği gibi "It always seems impossible; until it's done." Başta imkansız gibi görünse de, bugün bu süreçleri sizinle paylaşmanın keyfini yaşıyorum. Bu süreçte bana desteklerinden ötürü Sema Buz hocamın adını da yüksek müsaadeleri ile anmadan geçmek istemiyorum. Sizlerle paylaşmak istediğim bir başka isim de stajyeri olduğum Brent Council'da, başarıları çalışmalarını ile herkesin takdirini toplayan, devlet koruması altındaki çocuklar servisinde müdür olarak hizmet veren kıymetli meslektaşım ve mesleki danışmanım (supervizör) Önder Beter.

Brent Council ile üç aya yakın CV ve motivasyon mektubu incelemesi süreci devam etti; sorular, cevaplar, mailler, telefonlar, en sonunda bir gün gelen kutumda bir "Letter of Acceptance (Davet Mektubu)" buldum. Sonra okulun sınav sonuçlarının açıklanması, Erasmus yapmaya hak kazanan öğrencilerin açıklanması derken, British Council'a başvurumu Nisan ayının sonunda yapmıştım. Bu süreç hakkında en güncel ve geçerli bilgiyi üniversitenizin AB Ofisi'nden almanızı tavsiye ediyorum. Her üniversitenin ve her ülkenin farklı prosedürleri olabiliyor. İnanılmaz heyecanlı bir ay oldu benim için Haziran 2018' de ise vize başvurumu yaptım ve Temmuz 2018 İngiltere'deydim. O kadar ki kuruma geldiğimi haber vermeyi bile unutmuşum. İlk gün gidip ben geldim deyince tabi onlar da bi şaşırıldı. Üzerinden çok zaman geçmeden staj programım belli oldu ve Brent Council Children Service 'de yıl içinde çalışacağım 11 farklı takımın ilki olan MASH Team (Multi Agency Safeguarding Hub Team/Çok Ajanslı Koruma Merkezi Takımı)'de stajıma başladım. Ardından NRPF/IH Team (No Recourse to Public Funds & Intentionally Homeless Team- Kamu Fonlarından Faydalanma Hakkı Olmayan Evsizler Takımı), Family Solutions Team (Aile Çözümleri Takımı) ve YÖS Team (Youth Offending Service Team – Suça Karışmış Gençler Takımı) ve Localities (Yereller) ile devam ettim.



Stajımın devamında ise Disability Team (Engellilik) Looked After Children Service (Devlet Koruması Altındaki Çocuklar), Adoption Team (Evlat Edindirme), Fostering/Kinship Team (Koruyucu Aile/Akraba Bakımı) Leaving Çare Team (Bakımdan Ayrılma) and Children In Care Team (Bakım Altındaki Çocuk) ile birlikte çalışacağım.

Çocuk servisinde bulunan farklı takımlarla çalışırken, her takımında ekip arkadaşarımla güzel dostluklar geliştirmeye ve sosyal çalışmacıların nasıl çalıştığını, sistemin nasıl işlediğini, ne tür raporlar hazırladıklarını ve bunları nasıl hazırladıklarını incelemeye devam etmekteyim. Zaman zaman da aldığım vakalarla da çalışıyorum ve bana verilen görevleri yerine getiriyorum.

Burada çalışmanın bana çok farklı kazançları var şüphesiz ama en büyük kazancı UK'deki çocuk koruma sistemini öğrenmem ve çeşitli vaka deneyimlerine sahip oluyor olmam. Bu çok çeşitli müracaatçı profiline rağmen dünyanın neresinde olursanız olun insanların temel ihtiyaçlarının ve sorunlarının benzerliği de beni şaşırtan bir diğer unsur.

Boş vakitlerimde de Londra'da bulunan diğer Erasmus öğrencileri ile tanışıyor ve onlarla vakit geçiriyorum. Birlikte Londra'yı keşfediyor ve UK'de farklı şehirlere seyahat ediyoruz. Londra farklı kültürlerin bir arada yaşadığı çok kültürlü bir şehir, farklı ülkelere ait yemekleri deneyebiliyor, farklı kültürleri gözlemleyebiliriz ve yaşayabiliyorsunuz. Londra dünyanın en pahalı şehirlerinden biri. Çok fazla göçmen nüfusa sahip, çünkü iş olanakları burayı cazip kılıyor.

En büyük gider kalemi konut. Erasmus staj programında karşılaşıcağınız başlıca problemler yaşamsal masraflarınızı nasıl karşılayacağınız oluyor, çünkü birçok okul Erasmus'tan daha fazla öğrencinin faydalanması için iki ya da dört aylık hibe veriyor. Uzun dönem staj yapmak isterseniz bu süreci kendinizin yönetmesi gerekiyor. Staj yapacağınız kurumdan ücret almanız mümkün ama, bu kurumun tercihinine bağlı. Benim aylık 600 Euro. Dört aylık hibem vardı.



Bu miktar Londra'da ancak aylık kalacak yerinizi karşılamanıza yetiyor. Her ülkenin farklı olabilir ama İngiltere için haftalık 20 saatlik bir çalışma izniniz oluyor. Ben bu çalışma iznini kullanıyorum ve haftasonları bakım personeli (care worker) olarak çalışıyorum. Bu isim de bana İngiltere'de bulunan bakım hizmetleri (yaşlı, engelli ve çocuk) hakkında tecrübe sahibi olmamı sağlıyor. Demem o ki bu tür sorunlar sizi yıldırmasın; bir şekilde çözüm bulunuyor.

Umarım sen de öğrencilik yaşamında Erasmus deneyimine sahip olursun. Bunun için yapman gereken sadece iki şey var çok istemek ve harekete geçmek. Size bu konuda tavsiye vermem gerekirse gelecekte ne yapmak istediğimizle ilgili düşünmeniz, buna vakit ayırmanız ve plan yapmanız. Araştırmacı ve meraklı olmanız sanırım kilit nokta. Günümüzde iletişim teknolojilerini kullanarak irtibata geçemeyeceğiniz kimse, hakkında bilgi sahibi olamayacağınız hiçbir konu yok arkadaşlar. Yolun açık olsun!



HİMAYE-İ ETFALDEN GÜNÜMÜZE ATATÜRK ÇOCUK YUVASI

EMİN TÜRKER

28 Kasım 1917'de savaş bölgesinden toplanan çocuklar için Firuzâğa'da 100 kapasiteli "Çocuk Misafirhanesi" açarak hizmete başlayan Himaye-i Etfal Cemiyeti yoksul ve korunmaya muhtaç çocuklara, ailelerine bakım, eğitim, sağlık hizmetleri vermek amacıyla dernek statüsünde kurulmuştur.

30 Haziran 1921 tarihinde Hâkimiyeti Milliye Matbaasında küçük bir odada idealist 10 arkadaşın başışladığı 20 TL ile resmi olarak kurulan dernek, ulusal bir statü kazanmıştır. Daha sonra da bu çocukları bir işe yerleştirmek için Kalender'de bir "Ziraat Yurdu" açılarak çiftçilik ve hayvancılık çalışmaları başlatılmıştır. Kurum, anne ve çocuk sağlığına yönelik çalışmalar yapmış, çocuk yuvaları, kreşler, dispanserler, aşevleri açmış ve sosyal hizmetler alanında öncülük yapmıştır.

1925 yılında, Atatürk'ün emri ile Amerika'ya giderek, konu hakkında araştırma yapmak üzere görevlendirilen Dr Fuat Umay'ın Amerikalı Müslüman cemaatinden topladığı bağış para ile devletten 12 000 TL karşılığında satın alınan, Keçiören'de bugün Atatürk Çocuk Yuvası olarak bilinen 39 000 m2 lik arsaya yapılan 50 yataklı bir binada korumaya muhtaç çocuklara yönelik ilk ciddi bakım hizmeti yine Himaye i Etfal Cemiyeti tarafından başlatılmıştır.



1970 Kırıkkale doğumludur. İlk ve Orta Öğretimi Kırıkkale'de tamamlamıştır.1991 yılında Hacettepe Üniversitesi Sosyal Hizmetler Y.O.'ndan mezun olmuştur. Mesleğe ilk Özel sektörde farklı firmalarda çalışarak başlamıştır. 1995 yılında Sosyal Hizmetler ve Çocuk Esirgeme Kurumunda Sosyal Çalışmacı olarak göreve başlamıştır. Ankara'da farklı hizmet modellerinde görev yapmıştır. Saray Rehabilitasyon Merkezi Müdürlüğü, İzmir Narlıdere Huzurevi Müdürlüğü, SGK Şube Müdürlüğü, Ankara 75. Yıl Huzurevi Müdürlüğü görevlerini başarıyla yürütmüştür. Halen Keçiören Sosyal Hizmet Merkezi Müdürlüğü görevini yürütmektedir. Evli ve 2 çocuk babasıdır.

**Bu güne kadar 23 000 kadar
çocuğa hizmet verilen, şimdiki
ismi Atatürk Çocuk Destek
Merkezi olan kuruluştaki halen
korumaya muhtaç çocuklara
hizmet verilmeye devam
edilmektedir.**



Tarihi bir değer olan yuva bahçesinde, 100 yaşına yakın ağaçların yanı sıra Abdülhamit Han döneminden kalma tarihi çeşme, Cumhuriyet'in ilk yıllarından kalma orijinal beşikler, hediyeler, eski oyuncaklar... gibi çocuklarımızın kullandığı tarihi ve manevi değeri yüksek eşyalar bulunmaktadır.

1935 yılında cemiyetin adı Türkiye Çocuk Esirgeme Kurumu olarak değiştirilmiştir. 1983 yılında Sosyal Hizmetler ve Çocuk Esirgeme Kurumu adını alan, 2011 yılında kurulan Aile ve Sosyal Politikalar Bakanlığına, 2018 yılında kurulan Aile, Çalışma ve Sosyal Hizmetler Bakanlığına bağlı olarak, korumaya ve bakıma muhtaç çocuk hizmetlerinin sağlanması görevinin verilmesi ile bu gün bu hizmetler devlet eliyle verilmeye devam etmektedir.



Umay pavilyonundan bir görünüm

Sivil toplumun gücünün en güzel örneklerinden birisi Himaye-i Etfal Cemiyetinin mirası olarak bizlere devrolan Keçiören Atatürk Çocuk Yuvasına layık olduğu değeri vermek, tarihi dokusuna uygun olarak restore edip, yine bahçesinde çocukların koşup oynadığı, cıvıl cıvıl bir mekân olarak görmek dileğiyle; bu kuruluşta bugüne kadar fedakârca hizmet veren tüm kamu çalışanlarına şükranlarımızı sunarız.

MANİSA CELAL BAYAR ÜNİVERSİTESİ SOSYAL HİZMET BÖLÜMÜ

BÖLÜM TANITIMI

Sosyal hizmet, davranış ve sosyal bilimleri temel alan uygulamalı bir sosyal bilimdir. Sosyal hizmet birey, aile, grup, toplum ve örgüt düzeyinde tüm insanlara psikososyal işlevlerini yeterli hale getirmelerinde yardımcı olur, ayrıca insan refahına yönelik toplumsal değişme ve gelişmenin gerçekleşmesinde etkili rol oynar. Sosyal hizmet bu işlevini, sahip olduğu bilgi ve değerler çerçevesinde kendine özgü yöntem ve teknikler aracılığıyla gerçekleştirir. Bu çerçevede, Manisa Celal Bayar Üniversitesi Sosyal Hizmet Bölümü, 2013-2014 öğretim yılı itibarıyla öğrenci kabul etmeye başlamıştır. Bölümün Manisa Celal Bayar Üniversitesi içindeki yapılanması ise 2010-2011 yıllarına dayanmaktadır. 2011 yılında Öğretim Üyesi Yetiştirme Programı (ÖYP) ile bölümün ilk araştırma görevlisi Buğra Yıldırım Manisa Celal Bayar Üniversitesi Sosyal Hizmet Bölümü adına Hacettepe Üniversitesi Sosyal Hizmet Bölümü'nde görevlendirilmiştir. Daha sonra bölüm başkanlığına Prof. Dr. Fatih Şahin'in atanması ile akademik yapılanması hızlıca tamamlanmıştır.

Bölümün Akademik Yapılanması ve Eğitim-Öğretim Faaliyetleri

Şu anda Manisa Celal Bayar Üniversitesi Sosyal Hizmet Bölümünün akademik yapılanmasında Prof. Dr. Fatih ŞAHİN (Bölüm Başkanı), Doç. Dr. Hakan BAYDUR (Bölüm Başkan Yardımcısı), Doç. Dr. Derya ŞAŞMAN KAYLI, Doç. Dr. Gülten UÇAN, Dr. Öğr. Üyesi Şeyda YILDIRIM (Bölüm Başkan Yardımcısı), Dr. Öğr. Üyesi Buğra YILDIRIM, Arş. Gör. Cemre BOLGÜN, Arş. Gör. Güler DOYMAZ AYDIN, Arş. Gör. Çağrı ÖNGEL (Hacettepe Üniversitesi'nde ÖYP doktora eğitiminde) görev almaktadır.

2013-2014 Eğitim Öğretim Yılından itibaren; Lisans Programı (birinci öğretim), Lisans Programı (ikinci öğretim), Tezli Yüksek Lisans Programı ve Aile Danışmanlığı Sertifika Programı bölümün eğitim faaliyetleri arasında yürütülmektedir.



Bölümün eğitim faaliyetlerini detaylandırmak gerekirse Lisans Programı I. ve II. Öğretime 2013-2014 Eğitim-Öğretim Yılı'nda başlamıştır. 2013-2014 Eğitim-Öğretim Yılı'nda Sosyal Hizmet Bölümü Tezli Yüksek Lisans Programı açılmıştır. Tezli Yüksek Lisans Programına aktif olarak devam eden öğrenci sayımız bugün itibari ile 47'dir. Lisans programı ilk mezunlarını 2017-2018 Eğitim-Öğretim Yılı'nda veren bölümün 500'e yakın öğrencisi bulunmaktadır. 2014-2015 Eğitim-Öğretim Yılı'nda Türkiye'de ilk defa "Sosyal Hizmetler Eğitim Uygulama ve Araştırma Merkezi" Manisa Celal Bayar Üniversitesi bünyesinde Sosyal Hizmet bölümü öncülüğünde açılmıştır. Açıldığı günden itibaren merkez uygulamaları ile Ege Bölgesi'nin, Manisa Celal Bayar Üniversitesi'nin ve Sosyal Hizmet Akademisi'nin göz bebeği konumunda olup yerel ve ulusal basın tarafından da takip edilmektedir (Detaylı bilgi için bkz.: <http://soham.cbu.edu.tr/>).

Bölümün misyonu öğrencilerin profesyonel sosyal hizmet için gerekli bilgi, değer ve becerileri bütünleştirip özümseyerek kırsal ve kentsel ortamlarda, kamu sektörü, özel sektör ve sivil toplum örgütlerinde sosyal hizmet programlarını gerçekleştirebilecek planlayıcı, uygulayıcı, eğitici ve araştırmacı niteliğine sahip yetkin birer sosyal hizmet uzmanı olmalarını sağlamak; ülke ihtiyaçlarına öncelik vererek dünyadaki gelişmeleri izlemek, sosyal hizmet konularında bilimsel çalışmalar yapmak ve bu alandaki bilgi üretiminin sağlanmasında etkin role sahip olmaktır. Bu misyondan hareketle bölümümüzün vizyonu sosyal hizmet eğitiminin evrensel standartlardan ödün vermeden geliştirilmesine ve ülke genelinde yaygınlaştırılmasına öncülük eden ulusal ve uluslararası düzeyde kişi, kurum ve kuruluşlarla işbirliği gerçekleştiren, ülke koşullarını dikkate alarak, evrensel ölçülerde eğitim-öğretim, araştırma ve yayın yapan etkin bir bilim kurumu olmaktır.

Ulusal/Uluslararası İşbirlikleri ve İstihdam Olanakları

Bölüm, Avrupa Sosyal Hizmet Okulları Birliği'ne (European Association of Schools of Social Work – EASSW) üyedir ve Ulusal Sosyal Hizmet Okulları Derneği'nde Bölüm Başkanımız Prof. Dr. Fatih Şahin Yönetim Kurulu üyesidir. Manisa Celal Bayar Üniversitesi Bölümleri Sokrates – Erasmus programları kapsamında öğrenci değişimi için gereken koşulları sağlamaktadır; bölümümüz öğrencileri bu değişim programından yararlanmaktadır. İstihdam olanakları açısından Sosyal Hizmet Uzmanı unvanı ile uluslararası geçerliliğe sahip lisans diploması almaya hak kazanan mezunlar; çocuk yuvaları, kreş ve gündüz bakım evleri, çocuk kulüpleri, sokak çocukları merkezleri, koruyucu aile programları gibi çocuk refahı alanında, gençlik merkezleri, öğrenci yurtları, üniversitelerdeki öğrenci hizmetleri birimleri gibi gençlik refahı alanında, aile danışma merkezleri, kadın konukevleri gibi aile refahı alanında, aile mahkemeleri, çocuk mahkemeleri, ıslah evleri, cezaevleri gibi suçlu hizmetleri alanında, hastaneler, psikiyatri klinikleri, sağlık ocakları gibi sağlık alanında, huzur evleri, yaşlı danışma merkezleri, yaşlı kulüpleri gibi yaşlı refahı alanında, bakım ve rehabilitasyon merkezleri gibi engelli refahı alanında, fabrikalar, sendikalar gibi işçi refahı alanında, yoksullukla mücadele ve sosyal yardım alanında, toplum merkezleri gibi toplum kalkınması alanında faaliyet gösteren kamu ve özel sektördeki kurum ve kuruluşlar ile uluslararası örgütler gibi çeşitli alanlarda faaliyet gösteren kurum ve kuruluşlarda çalışabilirler. Bu amaçla Manisa Celal Bayar Üniversitesi Sosyal Hizmet Bölümü akademik kadrosu ile genç sosyal hizmet uzmanı adayların yetişmesi için üzerine düşen görevi var gücü ile yerine getirmeye devam etmektedir.



TEKNOLOJİ

SANAL GERÇEKLİK VE İYİ OLMA SÜRECİNDEKİ ROLÜ



ARŞ. GÖR. MUSTAFA ÇAĞRI AYALP

Artık her insanın elinde ya bir iPad, iPhone veya çeşitli telefon ve tablet bulunuyor. Yaklaşık 40 yıl öncesine kadar düşünülmesi bile zor olan bu teknolojik aletler, 1970'lerdeki en iyi ve en güçlü bilgisayarlardan çok daha fazla işlem yapabilme kapasitesine sahip; ayrıca o bilgisayarlara göre çok daha küçük hale geldi.

Bu teknolojiyle sonradan tanışan dijital göçmenler biraz daha temkinli yaklaşıyorlar da; teknolojinin içine doğan dijital yerliler sıkı sıkı oldukları teknolojik aletlere neredeyse bağlı ve bağımlı yaşamaktalar. Ben, cep telefonları ve tabletlerin, çocukları susturma yolu olarak kullanıldığını görüyorum. Bu durumun yarattığı olumsuzluklarla ilgili birçok çalışma gerçekleşse de, bu ayrı bir yazının konusu. Bu yazıda, teknolojik aletlerin ve sanal gerçekliğin, hastalıkların tedavisinde kullanılabildiğini tartışacağız. Yani teknolojiyi iyiye kullananların hikayesi olacak :)

Otizmliler çocukların, yaşam kalitelerini artırmak için çalışmalar git gide artıyor. Bunlardan bir tanesi de İsrail'de, Hayfa Üniversitesindeki araştırmacılar tarafından yapılan bir uygulamayla, çocuklar, karşıdan karşıya geçmeyi öğreniyorlar. Bu program aracılığıyla çocuklar sanal gerçeklik yoluyla arabaların ve trafik ışıklarının olduğu bir sokağın simülasyonu yaratılıyor ve çocuklar yeşil ışıkla geçebileceklerini, kırmızı ışıkla durabileceklerini öğrenebiliyorlar. Simülasyon olduğu için de, kendilerini gerçek bir tehlikeye atmadan ya da strese girmeden bu becerileri kazanabiliyorlar. Sonrasında da, ebeveynleri ya da öğretmenleri aracılığıyla bu simülasyonu gerçek hayata uyarlayabiliyorlar.

Bununla birlikte, yine otizmliler için bir uygulamayla da çocuklar sosyal beceriler kazanmayı öğrenebiliyorlar. Amerika Birleşik Devletlerinde üretilen bir uygulamayla, başa takılan bir ekranla çocuklara sanal bir sınıf oluşturuluyor. Herkesin kendini simgeleyen bir resim ya da simge seçmesi isteniyor. Sonrasında da her çocuk sınıfa karşı bir konuyla ilgili sunum yapıyor. İşin önemli bir boyutu ise burada başlıyor, çocuğun bakmadığı simgeler ya da resimler solmaya başlıyor. Odaklanılan simgeler ise belirgin kalıyor. Böylece çocukların dikkatini toplaması ve ilgisini odaklaması kolaylaştırılıyor.



1993 yılında Tokat'ta doğdu. İlk ve orta öğrenimini Tokat'ta bitirdi. 2011 yılında, Hacettepe Üniversitesi İktisadi ve İdari Bilimler Fakültesi Sosyal Hizmet bölümüne girmeye hak kazandı. Bölümünü şeref öğrencisi olarak tamamladıktan sonra, 2015 yılında Kocaeli ili Gebze ilçesindeki Fatih Devlet Hastanesinde 7 ay sosyal çalışmacı olarak görev yaptı. 2016 yılında, Öğretim Üyesi Yetiştirme Programı (ÖYP) kapsamında, Fırat Üniversitesi Sosyal Hizmet Bölümüne araştırma görevlisi olarak atandı. Halen Hacettepe Üniversitesinde, Sosyal Hizmet Anabilim Dalı Bütünleşik Doktora programında öğrenimine devam etmektedir. Uzmanlaşmaya çalıştığı alanlar sosyal hizmet eğitimi ve uygulamasında bilişim teknolojilerinin kullanımı, sosyal medya çalışmaları, siber zorbalık, tıbbi ve psikiyatrik sosyal hizmet ve göç çalışmalarıdır. mcagriyalp@hacettepe.edu.tr

Floreo isimli bir uygulama ise, sanal gerçeklik yoluyla okul çalışanlarının, terapistlerin ve ebeveynlerin sosyal becerilerin geliştirilmesinde yardımcı olmasını kolaylaştırıyor. Bu uygulama beklenmedik durumların planlanması, göz kontağı kurma, jest ve mimik kullanma gibi sosyal, motor ve iletişim becerilerini hikayeler yoluyla öğretiyor. Çocuklar, burada öğrendiklerini gerçek hayatta kullanabiliyor ve otizmin getirdiği sorunların üstesinden daha kolay gelebiliyorlar. Bu programın oluşturulması aşamasında bilim insanlarının desteğini aldıklarından, üreticiler bu programın arkasındalar.

Floreo gibi, ya da bir yoldan karşı karşıya geçmeyi öğreten uygulamalar gibi yenilikler, birçok çocuğun iyilik halini artırmada etkili oluyor. Diliyoruz, bu tür programların yaygınlığı otizm spektrum bozukluğu olan çocuklarda olduğu gibi başka sorunlar yaşayan çocuklar için de geçerli olur. Ümidimiz, ülkemizdeki yazılımla uğraşan kişilerin de bu tür programlarla daha çok ilgilenmesi. Biz de bu sayfada ya da başka platformlarda, bu tür başarı hikayelerini tanıtmaktan gurur duyuyoruz.



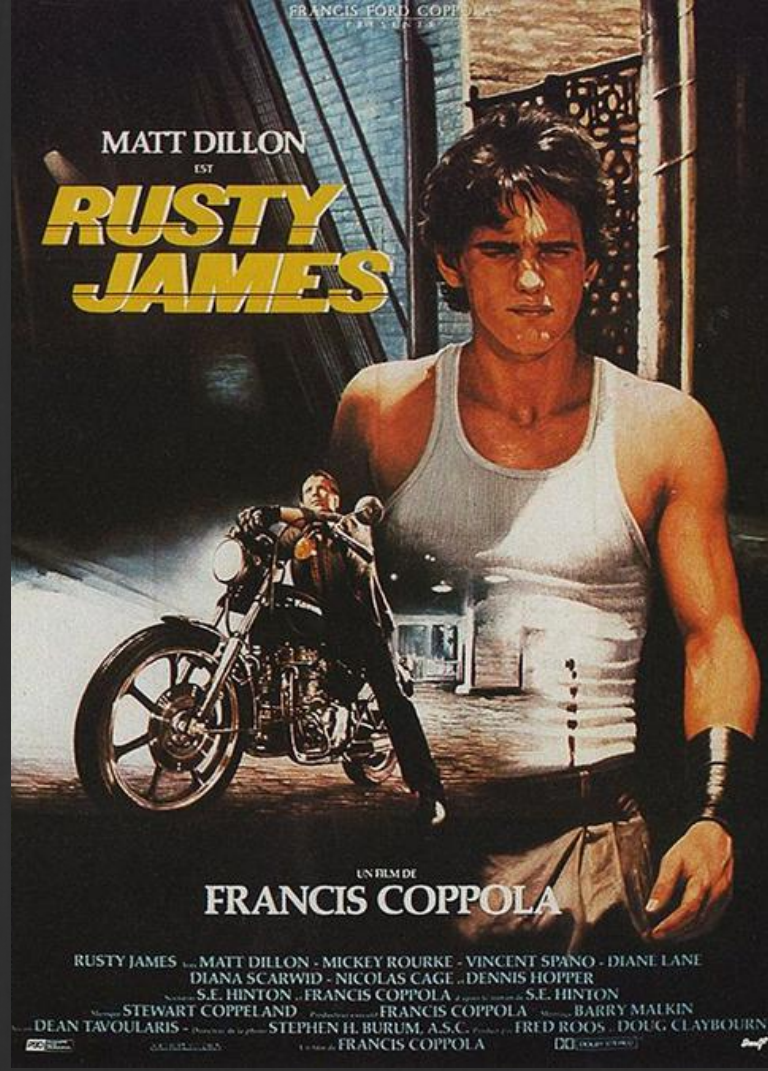
SİNEMA

SİYAM BALIĞI (1983)

DERYA AKKURT*

*Okyanusa Ulaşmak İsteyenlerin
Öyküsü: Siyam Balığı*

“Bazıları dünyayı farklı görür bu da onların deli olduğunu göstermez.” Çevresel yapıların birey üzerindeki kısıtlayıcı etkisinin akvaryum metaforu ve siyah beyaz bir dünya imgelemeyle sunulduğu bu filmde abi kardeş ilişkisi siyam balıkları benzetmesiyle sunulur. Rusty James ve The Motorcycle Boy küçükken anneleri tarafından terk edilmiş alkolik babalarıyla yaşayan iki kardeşdir. Rusty James, arkadaşlarıyla serseri bir yaşam süren akademik başarısı düşük bir gençtir. Geçmişte abisinin de içinde bulunduğu çete savaşlarının tekrar ortaya çıkmasını istemekte ve kendisini de lider olarak görmektedir. Kaliforniya da yaşayan abisi The Motorcycle Boy’a hayranlık duyan Rusty James, abisinin uzun bir aradan sonra dönmesine çok sevinir. Çete savaşları liderliğiyle efsaneleştirilen ve renk körü olan The Motorcycle Boy geçmiş travmatik deneyimleri nedeniyle ruhsal sorunlar içerisindedir. 21 yaşında olmasına rağmen olgun bir görünüm ve düşünceye sahiptir. Soğukkanlı duruşu ve yılgın ruh hali çevresi tarafından “deli” olarak yaftalamasına neden olur. Bu yaftalamaya karşı The Motorcycle Boy’un cevabı kendine yakışır şekilde olur.



FILMIN ADI: SİYAM BALIĞI
YÖNETMEN: FRANCIS FORD COPPOLA
TÜRÜ: AKSIYON, DRAM
YAPIM YILI: 1983
ÜLKE: İNGİLTERE
SÜRESİ: 95 DK.

**“En ilkel toplumlarda bile delilere saygı gösterilir!”
Çünkü delilik sınırlara hapsedilmeyecek bir akıllılıktır.**

Rusty James için abisi önemli bir rol modelidir. Abisi için söylenenleri umursamaz ve her fırsatta onun gibi olmak istediğini dile getirir. Alkolik baba ise oğluna ilişkin görüşünü “genel kanının aksine, abin de deli değil. O sadece yanlış bir rolde. Yanlış bir zamanda, nehrin yanlış tarafında doğdu... İsteddiği her şeyi yapabilir, fakat yapacak bir şey bulamıyor. Yani hiçbir şey.” şeklinde ifade eder. Rastlantısal olarak içine düştüğü sosyal çevrenin onun kişiliğini biçimlendirdiğini öne sürer.



Derya Akkurt, Hacettepe Üniversitesi İktisadi ve İdari Bilimler Fakültesi Sosyal Hizmet Bölümü 4. sınıf öğrencisidir.
deryaakkurt35@gmail.com

Renk körü olan The Motorcycle Boy'un gözünden siyah beyaz olarak izlediğimiz filmde bir tek siyam balıklarını renkli olarak görüyoruz. Siyam balıkları kapalı ve kısıtlı alana katlanamayan, kendi yansımasıyla bile savaşıyor geçimsiz bir balık türüdür. Fakat uçsuz bucaksız nehirde, yani kendi doğal ortamında bu savaşım söz konusu değildir. The Motorcycle Boy da varoluşunu kısıtlayan bu akvaryumun farkındadır. Varoluşsal bütünleşmenin tek yolu ise okyanusa ulaşmaktır. Ve siyam balıklarını nehre, Rusty James'i okyanusa ulaştırmak uğruna kendini feda eder.

Mekân ve zamanın tutsaklaştırıcı etkisi film de sıklıkla yansıtılan temalardır. Zamanın etkisi arasına beliren saat imgelemiyse yansıtılıyor. "Zaman o kadar tuhaftır ki; gençken, çocukken hiçbir önemi yoktur, sonra gün gelir kaç yazınız kaldığını sayarsınız geçmek bilmezken yine o zaman... 35 lanet yazım kaldı... ne garip değil mi?" Hareketli bulutlar ve toz kümelerinin akvaryum görüntüsünü andırdığı sahnelerde ise mekânın tutsaklaştırıcı etkisine atıfta bulunulur.

Çoğumuz kendimizi rastlantısal olarak içine fırlatılmış bir akvaryumun içinde buluruz. Bu kuşatılmış dünya "sesi kısılmış siyah beyaz televizyon" gibidir. Kurallar, sınırlar, roller ve yazgı bellidir. Kendini kuşatan sınırlarla yaşamak ya da okyanusa ulaşmak ise kişinin kendi elindedir. Çünkü yaşadığı yeri başkalaştırabilen tek canlı insandır. Sosyal hizmet literatüründe sıklıkla kullandığımız çevresi içinde birey ve bireyin bulunduğu yerden başlama kavramsallaştırması bize bireyi ele alırken aynı zamanda yapıcı ve yıkıcı etkisiyle bizi çevreleyen sosyokültürel bağlamın da ele alınması gerektiğini vurgular. Bu bağlamda sosyal hizmet disiplininde makro müdahale kapsamında ele aldığımız toplumla çalışma, kuşatıcı etkenlerle dolu olan çevreyi ele almada önemli bir yöntemdir. Bir toplumda deli, serseri veya tüm olumsuz yaftalamaları yakıştırdığımız kişi başka bir toplumda ve farklı şartlar altında farklı şekilde tanımlanabilir. Özgürlüğü dizginlenmiş, kendi kaderini tayin etmekten yoksun ve mekânsal bir tutsaklık içinde olan kişiler için siyam balıkları bir aynadır. Tek yapmamız gereken ise içimizdeki siyam balıklarını okyanusa ulaştırmaktır.



GEZİ

ÇETİN MAKET KÖY - İZMİR

VELİ YALÇIN*

Ege Bölgesi tarihi zenginliği, doğal güzelliği ve kültürel çeşitliliği ile her dönem insanların ilgisini çekmeyi başarıyor. En küçük yerleşim yerinden en büyüğüne kadar insanı kendine çeken yeni şeyler bulunabiliyor.

İnsan nasıl bir hayat yaşarsa yaşasın, ne iş yaparsa yapsın çocukluğunun etkisinden kurtulamıyor. Değişen dünya, gelişen teknoloji ve gündelik hayatın yoğunluğu bu gerçeği değiştirmiyor. Tıpkı Yunan filozofu Epictetus'un dediği gibi, "Bir insanın anavatani çocukluğudur." Beğensek de beğenmesek de hepimiz bu anavatana sınıksız bağlı durumdayız.



Yazar ve şair Murathan Mungan'ın deyimiyle "Çocukluğunu hatırlamak insanları yumuşatır." Doğumdan ölüme çok uzun bir yolcuktu yaşam. Ne zaman ağlayacağımız, ne zaman güleceğimiz belli değil. Bu, hep böyle idi. Üzüntümüzü de sevincimizi de dilediğimiz gibi yaşayamıyor, hayatın çetin zorlukları bizi başka koşullara zorluyordu. Hangimiz yaşamadık bu duyguları.



Hacettepe Üniversitesi Sosyal ve İdari Bilimler Fakültesi Sosyal Çalışma ve Sosyal Hizmetler Bölümünü 1986'da bitirdi. H.Ü. ve Sivas C.Ü. Sosyal Bilimler Enstitüsü Yüksek Lisans Bölümlerine devam etti. Ocak 1989 - 2014 yılları arasında sosyal hizmet uzmanı olarak Sivas, Gaziantep, Ankara, Batman, Kilis ve Aydın'da çalıştı. Gaziantep Çocuk Yuvası ve Gaziantep Yetiştirme Yurdu Müdürü olarak görev yaptı. Haziran 2014 - Mayıs 2015 tarihleri arasında Aydın Efeler Belediyesi Kültür ve Sosyal İşler Müdürü olarak görev aldı ve Mart 2016 tarihinde emekli oldu. Şiirleri Fransız Postası, Alleben, Sanat ve Hayat, Bizim Dergi, Sosyal Hizmet, Sosyal Hizmet Sen ve Gerçek Sanat, Karabük Kültür ve Sanat Yaprağı gibi yurtiçi – yurtdışında, "yersizyurtsuz" ve "süje" internet dijital dergilerinde yayımlandı. Bugüne kadar; 25 ülke 82 şehir dolaştı. Ülkemizde ise 81 ilin 70'ine gitti. Çeşitli yerel gazeteler (Aydın Denge ve Gaziantep Sabah) ve internet (havaneli ve hadigez) sitesinde gezi yazıları ve bir internet sitesinde (beklenengazete) köşe yazıları yayımlanmaktadır. Evlidir ve bir kız, bir erkek ikiz çocukları vardır. Favori Yayınları'ndan yayımlanmış iki kitabı bulunmaktadır: Kuşlar Su İçti Dilinden (Şiir, Favori Yayınları 2017). Gezdim Gördüm Yazdım (Gezi Yazıları, Favori Yayınları 2018) veya0927@gmail.com





Nazmiye-Ayhan Çetin çifti de çocukluklarını yaşadıkları köylerinin zaman içindeki değişimlerden etkilenerek kaybolup gitmemesi için kurdukları müzede Anadolu'daki köy yaşamını gelecek kuşaklara aktarma yolunu seçtiler. "Hatırlamaksa yaşamaktır, uzun uzun yaşatmak..." sözüne uygun olarak onlarda içinde yaşadıkları köyü hatırladıkça, onu uzun uzun yaşatmayı tercih etmişler. Herkes çocukluğunu başka türlü hatırlar. Çetin çifti de böyle hatırlıyor ve hatırladıklarını bize Çetin Maket Köyümüze yoluyla aktarmak istemişler. Ayhan – Nazmiye Çetin çifti Balıkesir Necatibey Öğretmen Okulu mezunlardır. Ayhan Bey maketleri yaparken, eşi Nazmiye Hanım da maketlerin giydirilmesini yapmaktadır.



Çetin Maket Köy, İzmir'in Selçuk ilçesi Pamucak – Seferihisar – Kuşadası kavşağına çok yakın bir alanda yer alıyor. Yolunuz İzmir'e veya Aydın'a düştüğünde, uğramanız gereken kültürel, sosyal ve turistik alanlardan biridir.

Çetin çifti, 1950'li yıllarda yaşadıkları Konya'nın Akviran Köyü'nü, köyün bütün adetlerini yaptıkları heykelcik ve maketlerle anlatıyorlar. Akviran Köyü, geçmişten günümüze geçirdiği değişim sonucu, günümüzde Konya'nın Akören ilçesi olarak varlığını sürdürmektedir.

Çetin Maket Köy'ü beş dekarlık bir alan üzerinde yer alıyor. Köy iki bölümden oluşuyor. Bahçeden içeriye girdiğinizde kendinizi gerçek bir köy ortamında buluyorsunuz. Yan yana sıralanmış dükkanlarda bakkal, berber, nalbant, kalaycı, yün eğiren, kilim dokuyan kadınlar... Gerçek boyutlarındaki maketler, hareketli ve sesli bir sistem uygulanarak misafirlere geçmişi birebir yaşatarak, insana gerçekmiş hissini veriyor.

İkinci bölümü oluşturan iç kısımda ise kısa bir şaşkınlık geçiriyor insan. Herhangi bir köyün sosyal yaşamında olan her şey ama her şey anlatılıyor. Kız isteme, nişan, düğün, kız kaçırma, asker uğurlama, sünnet, şişe vurma, ayı oynatma, çocukların telden araba ve oyuncak yapma, kadınların kış hazırlıkları, tarla sürme, ekin ekme, bağda bahçede çalışma, avcılık koyun gütmeye, koyun kırkma, koyun sağma, halı ve kilim dokuma, çerçiden (*) alışveriş, cami, çeşmeden eve su taşıma, çeşmeye giden kızların yolunu bekleyen gençler gibi ritüeller en ince detayına kadar anlatılıyor. Ayrıca Nasrettin Hoca fıkralarını ve taş devrini anlatan iki küçük bölüm de bulunuyor. Bu bölümdeki eserler 300 metrekarelik bir alanı kaplıyor. Yine Çetin Maket Köy'ün bahçesinde ziyaretçilerin dinlenmeleri için bir kafe bulunuyor.

Köyü oluşturan Çetin çifti, 1980'den beri yaptıkları çalışmaları 2000 yılından beri Çetin Maket Köy adıyla sergilemeye devam ediyorlar.

Köyün kurucularından olan Ayhan Çetin, köye gelenlerle birebir ilgileniyor; çalışmalar hakkında ayrıntılı bilgiler veriyor. Yolunuz Efes'e, Meryem Ana'ya, Şirince'ye veya Kuşadası'na düşerse ailece hoş vakit geçirebileceğiniz, çoluk çocuk herkesin görmesi gereken bir müzedir. Belli bir yaşın üstündekiler çocukluklarına geri dönüp hüzünlenirken/keyiflenirken, çocuklarınızda eğlenirken, sizin yaşamınıza kısa da olsa misafir olmuş olurlar. Köy bu anlamıyla ilgi çekici bir yer. Çetin Maket Köy'ü bir de bu gözle görün.

Geçmiş zamana rengi verenin yaşanmışlıklar oluşunu unutmadan tabii ki.



ŞİİR

SERÇENİN ANLATTIĞIDIR

ARŞ. GÖR. SERDARHANDURU*

I
Buradayız işte,
vardığımız yerde.
-var olduğumuz, ulaştığımız, ne derseniz deyin-
kaburgalarımızı saran bir uçurumun kenarında.
Ölüme dünden razı Leyla,
oysa her şey hazır,
zılgırlar, davul, zurna,
ve Leyla'nın içindeki ağıt da.

II
Karda ayak izleri bir serçenin,
kulak kesildim:
“tan ağardı,
küçük adımlar attı insanlar,
bir anneyi garipsedim.”
ben yaşlı bir anneyi garipsemedim oysa,
genç bir anneyi de..
Garipsedim çocuk bir anneyi,
çocuk, bir anne.
Bir anne.
Çocuk..



III
Avuçlarımızda yorgun bir yaprak,
içini döküyor
sinemize içli bir yumruk çakarak:
“Yaşını aldı dünya,
epey ihtiyar, bilge
ve fakat çocuksu
aynı hatalara düşme şaşkınlığı,
şaşkınlığı, düştüğü hataların aynı..”



Ankara Üniversitesi Sosyal Hizmet Bölümü'nden 2012 yılında mezun olan Serdarhan Duru, 2016 yılında Ankara Üniversitesi Sosyal Hizmet Anabilim Dalı'nda “Zihinsel Engelli Çocuğa Sahip Ailelerde Kadına Yönelik Aile İçi Şiddetin İncelenmesi” başlıklı yüksek lisans teziyle bilim uzmanı unvanını almıştır. Şu an aynı anabilim dalında doktora eğitimine devam eden yazar eş zamanlı olarak Disiplinlerarası Aile Danışmanlığı Anabilim Dalı'nda aile danışmanlığı eğitimi almaktadır. 2013 yılından beri Ankara Üniversitesi Sosyal Hizmet Bölümü'nde araştırma görevlisi olarak çalışmaktadır. Aile refahı, engellilik, göç ve şiir terapi ilgi alanlarını oluşturmaktadır. duruserdarhan01@gmail.com

DÜŞÜNCE KİTAPLIĞI

ÖPÜŞMENİN TARİHİ POPÜLER KÜLTÜRÜN DOĞUŞU

ARŞ. GÖR. ENGİN FIRAT*

Hepimizin yaşamında sorgulamadan yapageldiğimiz bazı davranışlar vardır. Bunlardan bazıları yaşamsal önem taşır. Mesela yemek yerken elimizi kullanmak gibi. Ellerimizi kullanmamızın temel nedenlerinden birisi, ayaklarımızı kullanarak yemek yemenin zor olmasıdır. Ayaklarımızla yemek yemek mümkün olsaydı, eminim içimizde bunu da yapanlar olurdu. Daha başka bir sürü davranış ve düşünce vardır hayatımıza eşlik eden. Bunlardan en dikkat çekenini ise öpüşmektir. Bir insan neden öpüşür? Öpüşmenin, cinsellik dışında sanatsal bir anlamı var mıdır? Öpüşmek bir başkaldırı olabilir mi? Öyleyse, bu başkaldırı kime?



Eserin Adı: Öpüşmenin Tarihi Popüler Kültürün Doğuşu
Yazarın Adı: Marcel Danesi (Çev: Özlem Karadağ)
Yayın Tarihi: 2015
Yayınevi: Doğan Kitap
Baskı Sayısı: 1
Dil: Türkçe
Sayfa Sayısı: 170



Anadolu Üniversitesi Sosyoloji Bölümünden 2009 yılında mezun olan Engin Fırat, 2014 yılında Hacettepe Üniversitesi Sosyal Hizmet Bölümünde diyabetli çocukların yaşam kalitesiyle ilgili yüksek lisans tezi yazarak bilim uzmanı unvanını almıştır. Şu an doktora çalışmasına devam eden yazar, aynı bölümde araştırma görevlisi olarak çalışmaktadır. Doktora çalışması kadına yönelik şiddet uygulayan erkeklerle ilgili olan yazar, aynı zamanda sağlık ve hastalık sosyolojisiyle ilgilenmektedir.

Öpüşmeye ilişkin düşünmem uzun yıllar öncesine dayanıyor. Öyle sorgulamadan, harekete geçenlerden değilim. Bu nedenle öpüşmede aradığım anlamsal bütünlük, artık öpüşmeyi öpüşme olmaktan çıkaran bir boyuta vardı. Bir gün nineme dedemi hiç dudağından öpüp öpmediğini sorduğumda Zazaca "Wıyy... Mordeme qet lewê mordemî paç kena?" diye cevap vermişti. Bu, şu anlama geliyordu: "İyyy. İnsan hiç insanı dudağından öper mi?". Ninemin, dedemi dudağından hiç öpmemiş olmasını çok garipsemiştim. Gerçekten bir insan başka bir insanı neden dudağından öper? Dudaktan öpüşmeye yüklediğimiz anlam nereden gelir, zaman içinde nasıl bir yol izlemiştir? Dudaktan öpüşme sadece öpüşme midir? Bir çocuğun başını öpmekle, bir büyüğün elini öpmek arasındaki anlam farkını nasıl yarattık? Dudaktan öpüşme, bu öpüşme türlerinden neden farklı?

Marcel Danesi'nin kitabı, romantik bir eylem olarak dudaktan dudağa öpüşmenin popüler kültür ile olan ilişkisini ele alıyor. Kitabın önsüzünde şöyle bir ifade var: "Beşeri bilimlerdeki, öpüşmenin kökenlerini biyolojik bir temele dayandıran düşüncelerden farklılaşarak ben öpüşmenin Ortaçağ toplumunun bir sadakat ve ruhaniyet eylemi olarak eşin ağızına nefes vermenin (nefes yoluyla ruh alışverişinin) aksine, bir ihanet ve şehvet eylemi olarak ortaya çıktığını iddia edeceğim".

Marcel Danesi, antropolog Leonore Tiefer'den ilgi çekici bir alıntı yapıyor:

"Cinsel öpüşme, Okyanusya'nın Bali, Chamoro, Manus ve Tinguian'ı; Afrika'nın Chewa ve Thonga'sı; Güney Amerika'nın Siriono'su ve Avrasya'nın Lepcha'sı dahil olmak üzere, birçok toplum tarafından bilinmez. Böyle kültürlerde, dudaktan dudağa öpüşmek, Batılıların, birinin dilini sevdiğinin burnuna sokması geleneği hakkında düşünecekleri gibi, tehlikeli, sağlıksız veya tiksindirici olarak görülür. Thongalılar, Avrupalıları öpüşürken ilk gördüklerinde güldüler ve 'Şunlara bakın- birbirlerinin salyasını ve pisliğini yiyorlar' yorumunu yaptılar." (s. 18).



Nineme, dedemi dudağından öpüp öpmediğini sorduğumda Thongalılar gibi yanıt vermişti. Marcel, ninemin anlam dünyasına ulaşmamı sağladı. Bu kitabı okumanızı tavsiye ediyorum.

Marcel, öpüşmeye ilişkin antropolojik bir kavrayışı mümkün kılarak simgeler dünyasında dolaşmanıza imkân verecektir. Kitabı okumadan önce sevgilinizin dudağına son öpücüğü kondurunuz! Kitaptan sonra öpücük artık sadece bir öpücük olmayacaktır!

SOSYAL ÇALIŞMA KİTAPLIĞI

TÜM YÖNLERİYLE NADİR HASTALIKLAR

Günümüzde epidemiyolojik dönüşümle beraber birçok yeni hastalık ortaya çıkmıştır. Bu hastalıkların görülme sıklığı ve dağılımı bölgeden bölgeye ve zamana göre farklılıklar göstermektedir. Bunlar arasında özellikle kronik tipteki hastalıklar; çoğunlukla tamamen iyileşmesi mümkün olmayan, yavaş ilerleyen veya ataklarla seyreden, çoğu kez kalıcı sakatlığa yol açan, prognozda sosyo-ekonomik ve genetik etkenlerin rol oynadığı ve genellikle bulaşıcı olmayan hastalıklar olarak karşımıza çıkmaktadır. Kronik hastalıkların epidemiyolojisine bakıldığında ise dünyada pek çok kişide bu hastalıklar görülse de, bazı kronik hastalıkların görülme sıklığının daha az olduğu dikkat çekmektedir. Amerikan Nadir Bozukluklar İçin Ulusal Organizasyon'un tanımına göre bu hastalıklar, genel nüfusa kıyasla az sayıda insanda görülen hastalıklar olup Avrupa'da 1/2000 kişide görülen, "nadir hastalıklar" olarak kabul edilmektedir.

TÜM YÖNLERİYLE nadir hastalıklar

EDITÖRLER
ÖZGÜR İNCE • MERVE DENİZ PAK



**Eserin Adı: Tüm Yönleriyle
Nadir Hastalıklar**
Editörler: Özgür İnce, Merve Deniz Pak
Yayın Tarihi: 2019
Yayınevi: Nobel Akademik Yayıncılık
Baskı Sayısı: 1.Baskı
Dil: Türkçe

Editörler Hakkında

Merve Deniz PAK, 2015 yılında Başkent Üniversitesi Sağlık Kurumları İşletmeciliği ve Sosyal Hizmet Bölümlerinde çift anadal lisans programlarını tamamlayarak birincilikle mezun olmuştur. Eğitimi sırasında GATA ve Ankara Üniversitesi Tıp Fakültesi Hastanelerinde tıbbi/psikiyatrik sosyal hizmet alanlarında çalışmalar yapmıştır. Gazi Üniversitesi Tıp Fakültesi tarafından düzenlenen "Organ Nakli ve Etik" ve "Genetik ve Etik" konulu Ulusal Tıbbi Etik Proje Yarışmalarında ödüller almıştır. Yüksek Lisansını Başkent Üniversitesi'nde klinik odaklı Sosyal Hizmet ve Ankara Üniversitesi'nde Aile Danışmanlığı bölümlerinde tamamlamıştır. Hacettepe Üniversitesi'nde doktora eğitimine devam etmekte ve Başkent Üniversitesi, Sosyal Hizmet Bölümü'nde araştırma görevlisi olarak çalışmaktadır.

Özgür İNCE, 1989 yılında Giresun'da doğmuştur. Üniversite eğitimine 2009 yılında Kırıkkale Üniversitesi Sağlık Bilimleri Fakültesi Sağlık Yönetimi Bölümünde başlamış ve 2013 yılında lisans eğitimini tamamlamıştır. Yüksek Lisansını Kırıkkale Üniversitesi Fen Bilimleri Enstitüsü Endüstri Mühendisliği ABD'da "Hasta Hizmetleri Personeli Çizelgeleme Probleminin Analitik Hiyerarşi Süreci Destekli Hedef Programlama ile Çözümü" başlıklı teziyle 2017 yılında tamamlamıştır. Marmara Üniversitesi Sağlık Bilimleri Enstitüsü Sağlık Yönetimi ABD'da Doktora eğitimine devam etmektedir. Mesleki deneyim açısından ise bir yıl Ankara'da hizmet veren özel bir hastanede hasta danışmanı olarak çalışmış; daha sonra Ankara Halk Sağlığı Müdürlüğü'nde bir yıl VHKE Şefi ve İç Kontrol Birim Şefliği yapmıştır. 2014 yılı itibarıyla Okan Üniversitesinde Öğretim Görevlisi kadrosuna atanarak Sağlık Kurumları İşletmeciliği Program Başkanlığı'nı yürütmeye başlamıştır. 2017 yılında Güneş Tıp Kitabevi tarafından "Sağlık Kurumlarında Hasta Hizmetleri" adında editörlüğünü yaptığı kitabı yayınlanmıştır. Nadir hastalıklar alanında yayınlanmış bilimsel araştırmaları bulunmaktadır.

Yapılan arařtırmalarda 6000 ile 8000 arasında nadir hastalık türünün bulunduđu ve bu hastalıkların dünya nüfusunun yaklaşık %6-10'unu etkilediđi ortaya konulmuřtur. Bunların yaklaşık %80'i genetik kökenli olup, kalan %20'sinin nedeni çevreseldir veya nedeni bilinmemektedir. Bununla beraber nadir hastalıkların pek çoğunda etkili tedaviler henüz geliřtirilmemiřtir. Nadir hastalıklar hem çocukluk hem de yetiřkinlik döneminde görülebilmektedir. Bu hastalıkların yaklaşık %75'i çocukları etkilemekte ve hastaların %30'u beř yařından önce hayatını kaybetmektedir. Çocukluk döneminde Rett Sendromu, fenilketonüri, kistik fibrozis, konjenital adrenal hiperplazi ve spinal müskülatrofi (SMA) en sık görülen nadir hastalıklardır. Yetiřkinlik döneminde en sık görülen nadir hastalıklar ise Huntington hastalıđı, Crohn hastalıđı, Behçet hastalıđı, ailevi Akdeniz ateři hastalıđı (FMF), nadir görülen kanserler, cam kemik sendromu (osteogenezis imperfekta), erken yařlanma hastalıđı (progeria) ve albinizm olarak örneklendirilebilir.

Nadir hastalıklar tedavi imkanlarının kısıtlı olması ve tanılama da yařanan zorluklar nedeniyle hastalar bařta olmak üzere aileler, hekimler ve devletler için bir çok sorunu ortaya çıkarmaktadır. Bilgi eksikliđinin ve bilinirliđinin az olması arařtırmacıları ve ilgili paydařları bilgi kaynađının oluřturmasına itmektedir. Bu durum, hem dünya çapında hem de Türkiye'de yeni geliřen multidisipliner bir alan (tıp, sađlık yönetimi, sađlık ekonomisi, hukuk, sosyal hizmetler vb. gibi) yaratarak yođun arařtırmaların gerçekteřtirilmesini gündeme getirmektedir. Tüm bunların dođrultusunda nadir hastalıklar alanı, ulusal ve uluslararası düzlemde üzerinde çalıřmaların yapıldıđı ve bu eksen de multidisipliner çalıřma alanlarının katkılarıyla bilimsel bilginin üretimine gereksinim duyan alanlardan biri haline gelmiřtir. Fakat bu alana dair Türkiye'de bütüncül/kapsamlı eđitim materyalinin kitap düzeyinde mevcut olmadıđını söyleyebiliriz. "Tüm Yönleriyle Nadir Hastalıklar" kitabı, alanda çalıřan uzmanların katılımıyla konuyu bütüncül olarak ele alan ilk çalıřma niteliğindedir.



BU AY

DÜNYA SOSYAL HİZMET GÜNÜ

MEHMETCAN ÖZKAYA *

Tüm dünyada ve Uluslararası Sosyal Hizmet Uzmanları Derneği (IFSW) öncülüğünde 1983'ten beri her yıl mart ayının üçüncü Salı günü kutlanan DÜNYA SOSYAL HİZMET GÜNÜ (DSHG)'nin 2019 teması 'İnsan İlişkilerinin Önemi'dir. Bu günde, tüm dünyada sosyal hizmet uzmanları mesleğin toplumlara kattığı değerlerin neler olduğuna dair dikkati çekebilmek için bir araya gelmektedir.

PROMOTING THE IMPORTANCE OF
human relationships

#WSWD19



WORLD SOCIAL WORK DAY
19TH MARCH 2019



AASW
Australian Association
of Social Workers



IFSW, yüzden fazla ülkede yaklaşık üç milyon sosyal hizmet uzmanını temsil eden bir mesleki örgüttür. IFSW, mesleğin küresel temsilcisidir. Federasyon ve ulusal üyeleri, sosyal hizmetin en iyi şekilde uygulanması ve uluslararası işbirliğine katılım yoluyla sosyal adalet, insan hakları ve kapsayıcı, sürdürülebilir sosyal kalkınma için çaba göstermektedir.



*

1980 yılında Mersin'de dünyaya geldi. İlk ve orta öğretmini Kozan, Karaman ve Mersin'de tamamladı. 1999 yılında Hacettepe Üniversitesi Sosyal Hizmetler Yüksekokulu'na girdi. Öğrenciliği süresince Bahar Şenliği ve Sanat Festivali organizasyonlarında görev aldı, tiyatro oyunlarında rol aldı, çeşitli ulusal ve uluslararası STK için gönüllü çalışmalar yaptı. 2004 yılı Şubat ayında Sosyal Hizmet Uzmanı olarak mezun olan Mehmet Can Özkaya; çok kısa bir süre ile Ankara Büyükşehir Belediyesi Yaşlı Hizmetleri Merkezinde ve özel eğitim alanlarında görev yaptı. 2006 yılında kamu hizmetine girdi ve 2014 yılına kadar Mersin Denetimli Serbestlik Müdürlüğü'nde görev yaptı. 2014 - 2018 yılları arasında Adalet Bakanlığı Avrupa Birliği Genel Müdürlüğü'nde bakanlığın yargı alanındaki projelerinin yazımı, yönetimi, izleme ve değerlendirmesinde çalıştı. 2018 Mayıs'ta kamu görevinden istifa ederek UNICEF Türkiye Ofisi'nde kısa süreli danışman olarak görev yapmaya başladı. Mezun olduğu 2004 yılından itibaren Sosyal Hizmet Uzmanları Derneği'nde, yönetim kurulu üyesi, şube başkanı, genel sekreter gibi görevler aldı. Mehmet Can Özkaya, meslektaşı Gamze Özkaya ile evli ve Duru ve Bora'nın babasıdır.

IFSW, 126 üye ülkesine mesleğe küresel bir ses vererek destek vermektedir. IFSW, Birleşmiş Milletler Ekonomik ve Sosyal Konseyi (ECOSOC) ve Birleşmiş Milletler Çocuklara Yardım Fonu (UNICEF) tarafından Özel Danışmanlık Statüsü'ne sahiptir. Ayrıca, IFSW, Birleşmiş Milletler Mülteciler Yüksek Komiserliği (UNHCR), Birleşmiş Milletler İnsan Hakları Yüksek Komiserliği Ofisi (OHCHR) ve Dünya Sağlık Örgütü (WHO) ile birlikte çalışmaktadır.

Sosyal Hizmet Uzmanları Derneği (SHUDER) de kurulduğu 1987 yılından beri IFSW'nin Avrupa Bölgesi Üyesi olarak bu yapının içerisinde aktif bir unsur olarak görev yapmakta ve uluslararası ilişkilere azami önem göstermektedir. SHUDER, IFSW'nin amaçlarının ülkemizde gerçekleştirilmesi ve bu topraklara özgü hak temelli ve bilimsel bir sosyal hizmet ideali için çalışmaktadır. Sosyal hizmet mesleği açısından tüm insanlar, yaşamlarının kalitesini belirleyen sosyal ilişkiler ile birbirine bağlıdır. Dünya çapında sosyal hizmet mesleği, birbirine bağımlı ilişkilerimizi tanıyan, geliştiren ve zenginleştiren bir anlayış ile barış, tüm insanların eşit haklarının gerçekleştirilmesi ve sürdürülebilir bir dünya için politikalar ve uygulamaların geliştirilmesinin önemini desteklemeye devam etmektedir.

Günümüz kutlu olsun!

Sosyal hizmetin temeli iletişimdir. İletişimin kalitesi uzman-müracaatçı arasındaki mesleki ilişkiyi doğrudan etkiler. Mesleğin uygulanması için her bir sosyal hizmet uzmanında olması gereken becerilerin temelinde iletişim bulunmaktadır. Bu yüzden sosyal hizmet uzmanı aynı zamanda iyi bir iletişimci olmak zorundadır.

Ülkemizde, Dünya Sosyal Hizmet Günü kutlamaları, SHUDER Genel Merkezinin ve şubelerin çeşitli faaliyetleri ile gerçekleştirilecektir. 19 Mart 2019 Salı günü SHUDER Genel Merkezi'nin organizasyonu ile ulusal ve uluslararası sosyal hizmet akademisyenleri ve meslektaşlarımız bir panelde bir araya gelerek iletişimin sosyal hizmet mesleğindeki ve insan ilişkilerindeki önemine vurgu yapacaklardır.

Bu vesile ile Dünya Sosyal Hizmet Günü'nde tüm meslektaşlarımız ile omuz omuza mesleğimizin önemine bir defa daha dikkat çekmek için birlikte olalım diyoruz.



SOSYAL HİZMET MAGAZİN

www.sosyalhizmetmagazin.com
Ücretsiz abonelik için ziyaret edin.

sosyalhizmetmagazin@gmail.com

YAZILARINIZI BEKLİYORUZ!

